

Интернет-журнал «Наукovedение» ISSN 2223-5167 <http://naukovedenie.ru/>
Выпуск 6 (25) 2014 ноябрь – декабрь <http://naukovedenie.ru/index.php?p=issue-6-14>
URL статьи: <http://naukovedenie.ru/PDF/177EVN614.pdf>
DOI: 10.15862/177EVN614 (<http://dx.doi.org/10.15862/177EVN614>)

УДК 331.52

Яковлева Елена Андреевна
ФГАОУ ВПО «Южный федеральный университет»
Россия, Ростов-на-Дону¹
Доцент, кандидат экономических наук
E-mail: legenda17@inbox.ru

Анализ ключевых индикаторов российского рынка труда

¹ 344082, Российская Федерация, Ростовская область, г. Ростов-на-Дону, Большая Садовая Улица, 105/42

Аннотация. В работе исследуются общие тренды, проявившиеся в 2008—2014 гг. в российской экономике на основе официальных оценок, разрабатываемых и публикуемых Росстатом с 2008 г. Анализируется поведение рынка труда в период затухающих темпов роста. Объясняется, почему его ключевые индикаторы - экономической активности, занятости, безработицы, движения рабочих мест - продолжали оставаться на весьма благоприятных уровнях, несмотря на нарастание экономических трудностей. Оценивается вариация показателей создания и ликвидации рабочих мест по формам собственности, видам экономической деятельности и регионам. Обосновывается также, что с определенной задержкой, рынок труда все же начал реагировать на ухудшение экономической конъюнктуры. Анализ данных показал, что в настоящее время на краткосрочные конъюнктурные колебания накладывается действие ряда долгосрочных структурных факторов, что будет серьезно влиять на функционирование российского рынка труда в средней долгосрочной перспективе

Ключевые слова: рынок труда; структурные изменения; экономическая активность; занятость; безработица; движение рабочих мест; демография предприятий; Россия.

Ссылка для цитирования этой статьи:

Яковлева Е.А. Анализ ключевых индикаторов российского рынка труда // Интернет-журнал «НАУКОВЕДЕНИЕ» 2014. № 6 <http://naukovedenie.ru/PDF/177EVN614.pdf> (доступ свободный). Загл. с экрана. Яз. рус., англ. DOI: 10.15862/177EVN614

Начиная с 2012 г., Россия вошла в период снижающихся темпов экономического роста. В последнем квартале 2011 г. темп роста составлял 5,1% (по отношению к показателям предыдущего года). Затем его величина опустилась до 2% в последнем квартале 2013 г. Далее, первые кварталы 2014 г. продемонстрировали снижение темпов до еще более низких значений. Экономические условия функционирования непосредственным образом определяют ситуацию на рынке труда.

Однако реальное поведение российского рынка труда до настоящего момента не вполне соответствовало ожиданиям и пессимистическим прогнозам ряда исследователей и представителей правительства. Несмотря на последовательное затухание темпов экономического роста, безработица продолжала удерживаться на рекордно низкой отметке (5-5,5%). Сформировалось впечатление, что на резкое ухудшение положения дел в экономике рынок труда фактически не отреагировал.

Целью данной статьи является анализ текущего состояния и перспектив развития российского рынка труда. На базе официальных данных Росстата, мы рассматриваем динамику ключевых индикаторов рынка труда: экономической активности, занятости и безработицы, существующую статистику о движении рабочих мест. Анализ долговременных трендов проведем путем сравнения докризисного и посткризисного периодов российской экономики 2008-2010 гг. Исследование краткосрочных эффектов построим, в основном, на данных за 2012 и 2013 гг. Это позволит лучше понять, какую динамику основных индикаторов рынка труда можно ожидать в среднесрочной перспективе.

Однако наш анализ имеет существенное ограничение. Нам доступны лишь агрегированные данные по основным субъектам рынка труда. При этом многие оценки относятся только к крупным и средним предприятиям в определении Росстата.

В сложившихся условиях, когда рост экономики практически остановлен, рынок труда должен был искать пути адаптации к новой реальности. В настоящее время российская экономика вплотную подошла к стадии резкого сокращения предложения труда, связанного со вступлением страны в длительную демографическую яму. Это сокращение носит характер долговременного тренда, который в следующие годы будет оказывать колоссальное влияние на все стороны экономической жизни страны.

Особенность текущей ситуации состоит в том, что численность трудоспособного населения (все лица в возрасте 16-54/59 лет) уже начала достаточно быстро сокращаться, но экономика этого на практике пока не ощущает. Это можно объяснить тем, что численность экономически активного населения (занятые плюс безработные в возрасте 15-72 года) продолжает оставаться на чрезвычайно высоком уровне. Это связано с особенностями механизма смены поколений на рынке труда.

Так, численность экономически активного населения (измеряет фактическую величину предложения труда) достигла максимума в 2011 г. (75,8 млн. человек). И хотя в 2012 и 2013 гг. она несколько сократилась (на 100 тыс. и 150 тыс. человек соответственно), но продолжала, оставаться в области высоких значений². Рис. 1 демонстрирует крайне благоприятную ситуацию, сложившуюся на российском рынке труда в 2008-2013 гг., с точки зрения предложения рабочей силы.

² Все данные, представленные в статье, основываются на цифрах, публикуемых Федеральной Службой Государственной Статистики.

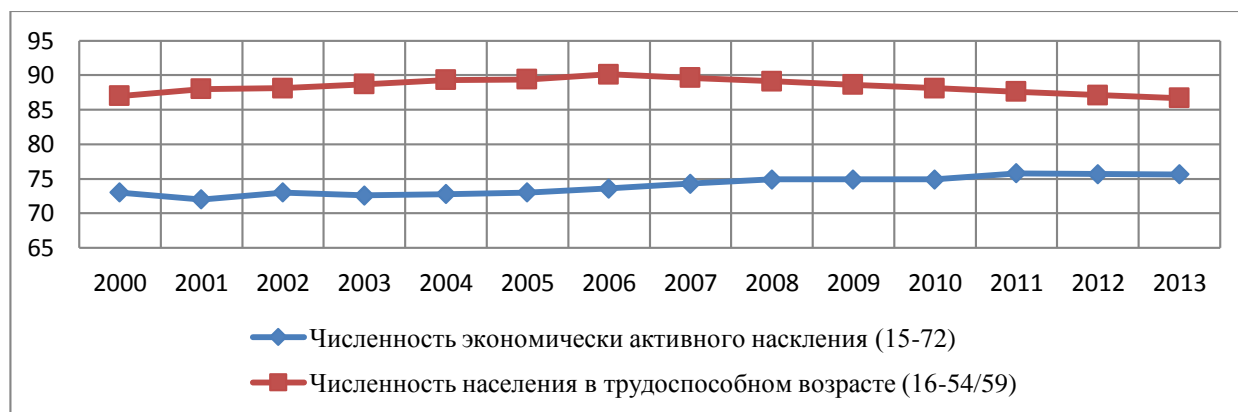


Рисунок 1. Динамика численности экономически активного населения и населения в трудоспособном возрасте, 2000 - 2013 гг. (млн. человек)

Однако динамика численности населения в трудоспособном возрасте имеет свои особенности. Своего максимального значения этот показатель достиг в 2006 г. - 90,1 млн. человек. Затем его значение стало однообразно уменьшаться (приблизительно на 0,5 млн. человек ежегодно). В результате к 2013 г. суммарные потери в численности трудоспособного населения составили значительную величину - 3,4 млн. человек.

Наибольший вклад в это сокращение внесло уменьшение численности молодежных возрастов 15-19 лет (на 2 млн. человек) и 20-24 года (на 0,9 млн.). Кумулятивная убыль составила около 3 млн. человек, что объясняется спадом рождаемости в конце 1980-х начале 1990-х годов. Дополнительным важнейшим источником сокращения численности трудоспособного населения стала убыль людей в возрасте 40-49 лет. За 2008-2012 гг. численность этой категории населения сократилась на 2,5 млн. человек, что было почти эквивалентно сжатию трудоспособного населения в молодежных когортах. В ближайшие годы ожидается нарастание этой убыли до 1-1,2 млн. человек в год.

Отмеченное расхождение в динамике экономически активного населения и граждан в трудоспособном возрасте объясняется тем, что динамика первой группы следует за динамикой второй группы с запаздыванием в несколько лет. Когда пенсионного возраста достигают большие по численности группы населения (превышающие по размеру молодые когорты), трудоспособное население начинает уменьшаться. Но поскольку значительная часть этих пенсионеров предпочитает оставаться на рынке труда, численность экономически активного населения некоторое время продолжает оставаться высокой. Тем не менее, когда через 5-6 лет сегодняшние пенсионеры достигнут более зрелого возраста, и начнут массово покидать рынок труда, это неизбежно вызовет резкое сокращение показателей экономической активности и занятости. Тогда эффект от сократившегося предложения труда проявится в полной мере с серьезными негативными последствиями для экономического развития страны. Таким образом, относительно благополучная ситуация с предложением труда, наблюдавшаяся в последние годы, временная и должна измениться уже в ближайшем будущем. Это создаст кризис предложения на рынке труда.

Представление о силе ожидаемого кризиса дают оценки прогнозируемой динамики численности экономически активного населения, рассчитанные на основе альтернативных вариантов демографического прогноза Росстата (Rosstat, 2013). Исходя из среднего варианта демографического прогноза, к 2031 г. следует ожидать сокращения рабочей силы на 7,5 млн. человек. Настолько низкая численность экономически активного населения фиксировалась на российском рынке труда только в 1998—1999 гг. (Maleva, 2002). Между тем, во все варианты

демографического прогноза Росстата так же включены довольно оптимистические ожидания о будущем миграционном притоке. Без учета миграции, численность экономически активного населения может сократиться на 11,5 млн. человек - до 64 млн.

Теоретически экономическую активность населения можно повысить за счет стимулирования среди внутренних резервных групп: молодежь, женщины трудоспособного возраста с детьми, лица пенсионного возраста.

Показатели экономической активности российской молодежи находятся на достаточно невысоком уровне. Это объясняется тем, что подавляющее большинство молодых людей стремятся получать высшее образование. Кроме того, логично ожидать, что со временем это стремление будет только усиливаться. В таблице 1 приведены оценки изменения уровня экономической активности и коэффициентов охвата обучением (в дневных учебных заведениях) для пятилетних возрастных групп по данным Обследования населения по проблемам занятости, проводимые Росстатом (ОНПЗ). Из данного источника можно увидеть, что уровень экономической активности молодых людей за 2008-2012 гг. снизился на 5-6 п. п. Однако это снижение было компенсировано приростом их образовательной активности на 7-8 п. п., что в основном связано с экспансией высшего образования. Поскольку получение высшего образования уже стало в России социальной нормой, следовательно, экономическая активность молодежных групп, скорее всего, будет продолжать снижаться.

Таблица 1

Изменение уровня экономической и образовательной активности российского населения по пятилетним образовательным группам, 2008-2012гг. (в %)

Группа по возрасту	Прирост уровня экономической активности, п.п.	Прирост коэффициента охвата обучением (в дневных учебных заведениях)
От 15 до 19 лет	-5,6	7,36
От 20 до 24 лет	-5,1	7,57
От 25 до 29 лет	1,3	0,02
От 30 до 34 лет	0,4	0,01
От 35 до 39 лет	0,3	0,04
От 40 до 44 лет	0,9	0,05
От 45 до 49 лет	0,9	0,01
От 50 до 54 лет	1,8	0,01
От 55 до 59 лет	1,3	0,00
От 60 до 64 лет	-3,2	0,00
От 65 до 72 лет	-0,4	0,00

Российские женщины, по международным стандартам, уже демонстрируют исключительно высокий уровень экономической активности (среди женщин в возрасте 20-49 лет с детьми до 18 лет он достигает 80% (OECD, 2014)). Кроме того, стимулирование участия женщин в рабочей силе усугубит дальнейшее сокращением и без того низкого уровня рождаемости. Значит, возможности дальнейшего повышения экономической активности населения за счет женщин крайне невелики.

Подобное можно сказать и о третьей группе - российских пенсионерах. На первый взгляд, их экономическую активность можно было бы подстегнуть, повысив официальный возраст выхода на пенсию, который, по международным меркам, остается весьма низким. Однако, по оценкам экспертов, даже его резкое повышение (например, до средних показателей

стран - членов ОЭСР) могло бы дополнительно вывести на рынок труда не более одного миллиона человек.

Анализ вышеприведенных данных показывает, что компенсировать предстоящее резкое сжатие предложения труда невозможно ни за счет более активного участия в трудовой деятельности молодежи, ни за счет дополнительного притока на рынок труда женщин, ни за счет повышения экономической активности пенсионеров. Потенциально внутренние резервы пополнения экономически активного населения в России близки к исчерпанию. Исчерпанность всех внутренних резервов во многом связана с тем, что на протяжении большей части 2000-х годов уровень экономической активности российского населения непрерывно возрастал.

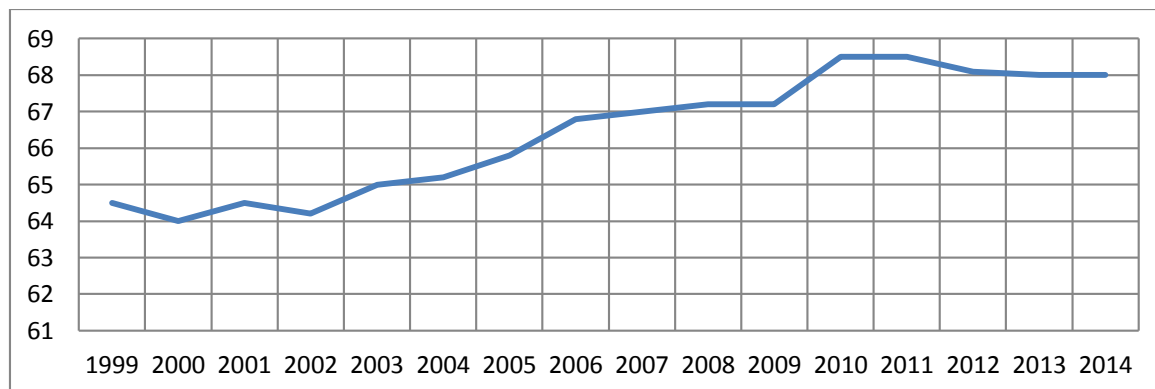


Рисунок 2. Динамика уровня экономической активности, сезонно скорректированные данные, 1999-2014гг. (в %)

Что касается влияния экономических факторов на показатели уровня экономической активности населения, то здесь стоит заметить, что кризис 2008-2009 гг. практически не изменил значений показателей предложения труда, оставаясь на уровнях, близких к историческому максимуму - 68,7% (рис. 2). Угасание темпов экономического роста в 2012-2013 гг. сопровождалось «проседанием» уровня экономической активности населения примерно на 0,3 п. п.

Возможно, это свидетельствует об определенных изменениях в режиме функционирования российского рынка труда, поскольку в предыдущие периоды его реакция на негативные экономические факторы не затрагивала показателей экономической активности (Gimpelson, 2010). В целом, численность экономически активного населения характеризует совокупное предложение труда.

В российской статистике существует два основных источника данных об общей численности занятых, то есть о совокупном спросе на труд. Во-первых, это Обследования населения по проблемам занятости (ОНПЗ), проводимые Росстатом с 1992 г. Во-вторых, оценки по методологии баланса трудовых ресурсов (БТР), которые представляют собой свод данных из нескольких источников (ОНПЗ, отчетности предприятий, данных ФМС и т. д.) (Maleva, 2002). Важно понимать, что у каждого из этих источников есть свои преимущества и недостатки. Они анализируют не всегда совпадающие сегменты рынка труда. Например, ОНПЗ отражают численность всей, а БТР - только гражданской рабочей силы. Тогда как ОНПЗ учитывают временных трудовых мигрантов, а БТР их учитывают и т. д. В итоге между показателями, вычисляемыми на их основе, могут наблюдаться достаточно значительные расхождения (рис.3).

В соответствии с данными ОНПЗ, общая численность занятых в 2000-е годы неизменно росла и в 2008 г. достигла 71 млн. человек. Вследствие кризиса 2009 г. показатели снизились до 69,4 млн., то есть примерно на 1,6 млн. человек. Рост занятости продлился также в 2012 г., она достигла максимального уровня - 71,5 млн. человек.

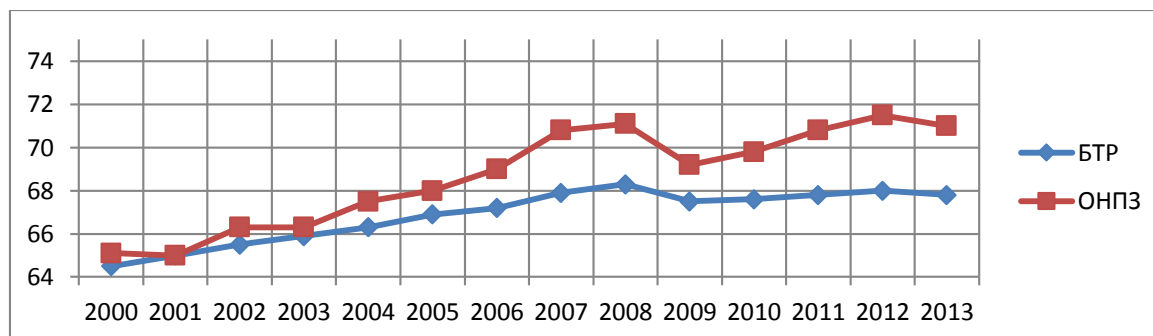


Рисунок 3. Динамика численности среднегодовых показателей занятых в российской экономике по альтернативным оценкам в 2000—2013 гг. (млн. человек)

Однако в 2013 г. уровень занятости начинает опускаться. Это происходило на фоне замедления темпов экономического роста. Падение занятости к концу 2013 года по сравнению с аналогичным периодом 2012 года составило почти 0,5 млн. человек.

Численность занятых по БТР также росла в 2000-е годы и сократилась в 2009 году по причине кризиса. Все же в данном случае кризисное сокращение составило 0,7 млн. человек. После кризиса общая занятость по БТР тоже росла, но более низкими темпами, чем по ОНПЗ. Вместе с этим, согласно данным оценкам, полного восстановления до докризисных значений не произошло. Максимальный уровень занятости по БТР – 68,5 млн. человек российская экономика достигла в 2008 г. В 2000-е годы расширение занятости добавляло примерно 0,5 п.п. к ежегодному темпу прироста ВВП (*Kapeliushnikov, 2009*).

Начиная с 2013 г. занятость по двум вариантам оценки стала снижаться. Это предполагает, что в долгосрочной перспективе российской экономике предстоит функционировать в ситуации неизменной или даже падающей занятости. Как следствие, вклад динамики занятости в экономический прирост ВВП, станет, по-видимому, нулевым или отрицательным.

Важнейшим инструментом анализа рынка труда является динамика создания и ликвидации рабочих мест. При этом под термином рабочее место будем понимать, согласно методологии Системы национальных счетов, договор, заключенный между конкретным работником и институциональной единицей на выполнение определенной работы за оговоренную плату в течение установленного срока (*SNA2008*). Иными словами, рабочих мест в экономике столько, сколько заключено трудовых договоров.

Изменение числа рабочих мест характеризует изменение численности занятых. Число рабочих мест в фирме (на предприятии, в организации) в определенный момент (обычно на начало и конец года, квартала, месяца) равно количеству занятых на ней работников. Создавая рабочие места, бизнес-единица увеличивает число занятых работников, а ликвидируя – сокращает.

Соответственно валовое создание рабочих мест есть суммарное увеличение занятости во всех организациях, расширивших ее, за период между $t - 1$ и t . Валовая ликвидация рабочих мест есть суммарное сокращение занятости во всех организациях, снижавших ее, за период

между $t - 1$ и t . Тогда итоговое изменение занятости (сальдо) можно представить как разность между числом созданных и числом ликвидированных рабочих мест.

Создание рабочих мест имеет два возможных пути: наращивание занятости на постоянно действовавших предприятиях и выход на рынок новых, ранее не существовавших предприятий. Подобно этому ликвидация рабочих мест может происходить как из-за сокращения занятости на постоянно действующих предприятиях, так и в результате остановки деятельности (закрытия) ранее существовавших предприятий.

Приведенные выше определения позволяют рассчитать относительные показатели создания и ликвидации рабочих мест как доли от средней занятости. Для этого сумма изменений по числу созданных рабочих мест делится на среднее арифметическое для численности занятых во всех организациях в моменты $t - 1$ и t ($0,5 \times (E_{t-1} + E_t)$). Среднее арифметическое обеспечивает симметричность обеих мер относительно нуля. Основные расчетные формулы представлены ниже, в разделе «Методология расчета показателей движения рабочих мест».

Таблица 2

Абсолютные показатели движения рабочих мест по всей экономике и промышленности РФ, 2008-2012гг (млн. ед.)

Показатель	Экономика					Промышленность				
	2008	2009	2010	2011	2012	2008	2009	2010	2011	2012
Среднее число замещенных рабочих мест в течение года	39,314	37,579	36,728	36,342	36,108	10,126	9,223	8,904	8,887	8,797
Число созданных рабочих мест	4,079	3,091	2,983	3,174	3,304	0,961	0,572	0,638	0,695	0,618
Число ликвидированных рабочих мест	4,010	4,725	3,735	3,386	3,439	1,153	1,499	0,974	0,721	0,722
Изменение числа замещенных рабочих мест (прирост или сокращение)	+0,069	-1,634	-0,753	-0,212	-0,135	-0,192	-0,926	-0,337	-0,026	-0,104

В таблице 2 представлены агрегированные оценки движения рабочих мест по российской экономике в целом и отдельно по промышленности. В среднем за год в промышленном секторе создавалось около 3-4 млн. новых рабочих мест за счет роста занятости на одних предприятиях и примерно столько же ликвидировалось за счет их сокращения на других. Возможно, в случае учета сектора малого предпринимательства, все показатели могли быть выше.

Таким образом, общее число ежегодно перераспределяемых рабочих мест (сумма создаваемых и ликвидируемых) находилась в пределах 6,5-8 млн. В промышленности, в среднем за год, создавалось порядка 600-700 тыс. рабочих мест.

Таблица 3

Относительные показатели движения рабочих мест по всей экономике и промышленности РФ, 2008-2012гг (в %)

Показатель	Экономика					Промышленность				
	2008	2009	2010	2011	2012	2008	2009	2010	2011	2012
Коэффициент создания рабочих мест (1)	10,4	8,2	8,1	8,7	9,2	9,5	6,2	7,2	7,8	7,0
Коэффициент ликвидации рабочих мест (2)	10,2	12,6	10,2	9,3	9,5	11,4	16,3	11,0	8,1	8,2
Сальдо движения рабочих мест (1-2)	0,2	-4,4	-2,1	-0,6	-0,4	-1,9	-10,1	-3,8	-0,3	-1,2

Анализируемый масштаб ликвидации колебался от 1,5 млн. в кризисном 2009 г. до 720 тыс. в посткризисные 2011-2012 гг. В год кризиса интенсивность создания рабочих мест уменьшилась. Интенсивность ликвидации, наоборот, возросла (табл. 3). При этом увеличение интенсивности ликвидации (на 2,4 п. п. относительно уровня 2008 г.) было несколько сильнее, чем снижение интенсивности создания (на 2,2 п. п.). Более мощные расхождения наблюдались в промышленности, где соответствующие изменения были намного отчетливее - 5 и 3 п. п. соответственно. Тем не менее, и в последующие за кризисными годами масштабы ликвидации рабочих мест превосходили масштабы их создания.

Выявленное превышение темпов ликвидации рабочих мест над темпами их создания означало продолжение долговременной тенденции к сжатию занятости в секторе промышленности и ее перераспределению в пользу других частей экономики. Этот тренд сложился задолго до кризиса и не исчез после него. Например, в 2005 г. сектор промышленных предприятий насчитывал около 40 млн. замещенных рабочих мест, а в 2012 г. лишь 36 млн. (Gimpelson, Kapeliushnikov, Zhikhareva, 2014). Общее число рабочих мест в данном секторе сократилось за 2008 - 2012 гг. более чем на 3 млн. В 2008 г. сальдо движения рабочих мест (разность между созданием и ликвидацией) было, в целом, немного положительным (см. табл. 2). Однако, в течение 2009 г. экономика потеряла 1,6 млн. рабочих мест. 2010 г. ознаменовался дополнительной потерей еще 0,8 млн. рабочих мест. За 2011-2012 гг. кумулятивные потери составили около 350 тыс. рабочих мест.

Для оценки значимости имеющихся у нас данных воспользуемся методом сопоставления с аналогичными показателями других стран. Например, в Докладе о мировом развитии за 2013 г. суммарные годовые показатели создания рабочих мест варьируются от 10 до 18%, а ликвидации - от 10 до 15% (World Bank, 2013). Российские показатели меньше нижней границы интервала, наблюдаемого для стран с развивающейся и переходной экономикой.

Наиболее подробные данные за относительно длительный период доступны для США (ILO, 2013). Сопоставление с американскими оценками позволяет сделать несколько заключений. Во-первых, показатели по двум странам для вновь создаваемых и ликвидируемых предприятий в целом сопоставимы (с учетом структурных особенностей обеих экономик, хотя не исключено, что в российских данных присутствуют погрешности). Во-вторых, показатели создания рабочих мест для постоянно действовавших предприятий в России на 2-3 п. п. ниже американских. В-третьих, показатели ликвидации рабочих мест такими предприятиями в России также немного ниже на 1-2 п. п.

К сожалению, из-за отсутствия необходимых данных нельзя определить направление перераспределения рабочих мест. Однако данные различных выборочных обследований, свидетельствуют о том, что динамика занятости на предприятиях положительно и очень тесно связана с характеристиками их экономической деятельности - рентабельностью, финансовым положением, загрузкой производственных мощностей, производительностью труда и т. д. (*Brown, Earle, 2003*). Другими словами, экономически успешные предприятия увеличивают рабочие места, а неуспешные их сокращают. Это позволяет предполагать, что в российских условиях, несмотря на все преграды и ограничения, шумпетерианский процесс «созидательного разрушения» все же пробивает себе путь.

Методология расчета показателей движения рабочих мест. Все фирмы (предприятия, организации), функционирующие в экономической системе, можно разделить на три группы:

- 1) «создатели» рабочих мест (с растущей занятостью);
- 2) «держатели» (с неизменной занятостью);
- 3) «ликвидаторы» (с падающей занятостью).

Допустим, в экономике действует N фирм, которые распадаются на две большие группы: на фирмах с 1 по m занятость в течение года возросла («создатели»), а на фирмах с $m + 1$ по N занятость сокращалась («ликвидаторы»). Для упрощения допустим, что промежуточная группа предприятий с неизменной занятостью («держатели» рабочих мест) отсутствовала.

Коэффициент создания рабочих мест C будет равен отношению:

$$C = \frac{\sum_{i=1}^m \Delta E_i}{\sum_{i=1}^N E_i}$$

Где числитель определяет сумму разностей между численностью занятых на конец и на начало года по предприятиям первой группы, а в знаменателе вычисляется среднегодовая численность занятых во всей экономике.

Коэффициент C показывает, какую долю от общего количества рабочих мест, имевшихся в экономике, составили вновь созданные рабочие места.

Их создание может происходить в двух направлениях:

- a) за счет открытия новых предприятий;
- b) за счет расширения занятости на старых предприятиях.

При наличии необходимых данных можно рассчитать два частных коэффициента создания рабочих мест.

Аналогичным путем определяется коэффициент ликвидации рабочих мест d .

Коэффициент ликвидации рабочих мест d будет равен отношению:

$$d = \frac{\sum_{i=1}^m |\Delta E_i|}{\sum_{i=1}^N E_i}$$

Данный коэффициент оценивает, какую долю от общего количества рабочих мест, имевшихся в экономике, составили ликвидированные рабочие места.

Сокращение рабочих мест возможно так же в двух направлениях:

- a) за счет закрытия целых предприятий;
- b) за счет потерь в занятости на продолжающих действовать предприятиях.

Интенсивность каждого из этих процессов можно оценить с помощью частных коэффициентов ликвидации рабочих мест.

Анализ динамики уровня безработицы в российской экономике. Уровень безработицы показывает, в какой мере экономика недоиспользует трудовые ресурсы и насколько предложение труда превышает спрос на него. В российской практике широко используется показатель общей безработицы, которая рассчитывается в соответствии с критериями Международной организации труда (МОТ).

На рис. 4 можно видеть, что в докризисный период под влиянием стремительного экономического роста уровень общей безработицы практически монотонно снижался. В середине 2008 г. он достиг своего минимального значения, спустившись до отметки 5,4%. В условиях кризиса общая безработица выросла на 2 п. п., но затем снова начала снижаться.

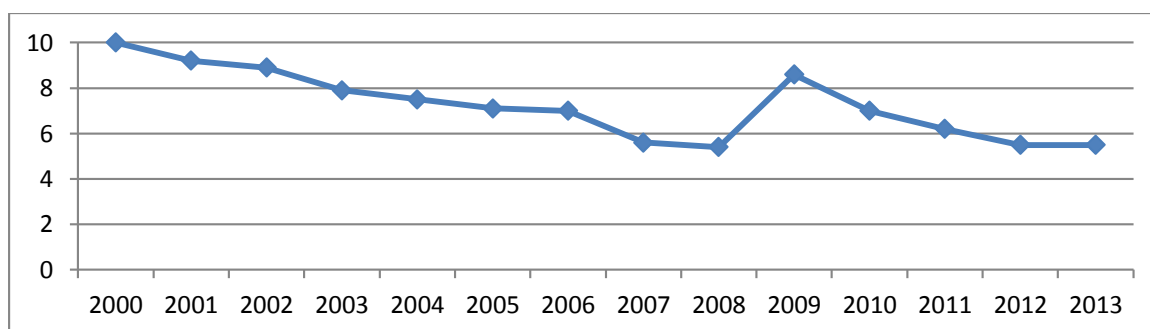


Рисунок 4. Динамика общей безработицы, среднегодовые уровни, 2000-2013 гг., (в %)

Безработица достигла рекордно низкого среднегодового значения 5,5% в 2012 г., причем в некоторые месяцы опускалась до крайне низких показателей (в августе-сентябре она составила величину 5,0%). Данный среднегодовой уровень безработицы продолжал оставаться и в 2013 г.

Как показывают доступные нам исследования, главной причиной достижения рекордно низких значений безработицы в 2011-2013 гг. стал «дрейф» ее естественной нормы (Kapeliushnikov, Oshchepkov, 2014). Термином естественная норма безработицы обозначается гипотетический уровень, соответствующий состоянию полной занятости, при котором безработица вызвана исключительно неполнотой информации о возможностях трудоустройства, издержками смены места работы и другими несовершенствами рынка труда и прямо не связана с колебаниями спроса на труд (Blanchard, Katz, 1996).

Произошло это в результате уже упоминавшихся позитивных сдвигов в структуре российской рабочей силы. Значительно снизился удельный вес групп с высоким риском безработицы (молодежи, малообразованных и т. д.), а групп с низким риском безработицы (зрелого возраста, с высоким образованием и т. д.) значительно увеличился.

Однако существуют определенные основания утверждать, что мы располагаем данными, содержащими заниженную оценку уровня безработицы. По причине отсутствия необходимых сведений, в расчет не включен 2013 г. Вернее всего, за этот год дополнительный прирост безработицы мог достигнуть еще 0,1-0,2 п. п. В предыдущем 2012 г. прибавка к

безработице составила около 0,2 п. п. Следует учесть, что в 2011 г. Росстат изменил методику подсчета численности занятых и безработных. Корректировка была сделана за счет лиц, производящих сельскохозяйственную продукцию в своих подсобных хозяйствах. Это могло привести к снижению оценок уровня безработицы на 0,1-0,2 п. п.

Следовательно, учитывая изменения социально-демографической структуры экономически активного населения и поправки методики Росстата при обработке данных ОНПЗ прежнюю методику, можем предположить, что текущий уровень безработицы был бы выше фактически регистрируемого примерно на 1 п. п. и достиг бы уровня более 6,5%.

Применительно к российскому рынку труда прирост безработицы на 0,5 п. п. является крайне чувствительным. В кризисном 2009 г. при падении ВВП почти на 8 п.п., безработица увеличилась только на 2 п. п. В настоящее время при замедлении темпов роста экономики на 2-2,5 п. п., прирост уровня безработицы составил уже 0,5 п. п.

Существенное отличие состоит в том, что на кризис 2008-2009 гг. безработица отреагировала почти мгновенно, а нынешняя реакция на затухание экономики проявилась с полугодовым лагом.

Следовательно, речь идет об отложенном характере реакции со стороны показателей безработицы на негативные процессы в экономике, а не о полном отсутствии этой реакции. Такое запаздывание могло быть вызвано несколькими факторами. Во-первых, общая неопределенность экономической ситуации. Предприятия могли полагаться, что ухудшение будет кратковременным, и не сразу приняли решения о пересмотре своей стратегии на рынке труда. Во-вторых, реакция бизнеса на падение производства и на замедление экономического роста может быть различной. Если в первом случае от них могут требоваться незамедлительные действия, то во втором варианте ставка может делаться на постепенную адаптацию, продленную во времени. Тем не менее, существуют основания утверждать, что с середины 2013 г. неадекватность реакции российской безработицы на экономическую турбулентность значительно снизилась. На ухудшение ситуации в экономике, хотя и с определенным временным лагом, безработица отреагировала предсказуемым образом, причем по меркам российского рынка труда достаточно убедительно.

Результаты нашего исследования показывают, что в настоящее время российский рынок труда находится в состоянии неустойчивого равновесия. Неоднородность рассматриваемого периода состоит в том, что экономический рост, достигший пика в 2008 г., сменился глубоким спадом в 2009 г. После чего, начиная с 2013 года, российская экономика перешла в режим медленного и затухающего восстановления. Эта макроэкономическая нестабильность отразилась на многих показателях рынка труда.

На первый взгляд рынок труда не отреагировал на вхождение экономики в состояние стагнации. Экономическая активность и занятость населения в 2012-2013 гг. находились около своих исторических максимальных значений, а безработица на историческом минимальном уровне. Тем не менее, более подробный анализ показывает, что реакция со стороны рынка труда, хотя и отложенная во времени, все же наблюдается. Во второй половине 2013 г. снизилась экономическая активность, началось сокращение занятости, повысилась безработица.

Ситуация на рынке труда значимо осложнялась переплетением стагнации в экономике и действием ряда долгосрочных факторов. Резервы роста экономической активности, как и снижения безработицы, отсутствуют. Это обозначает, что поддерживать темпы экономического роста станет тяжело из-за прогнозируемого сокращения численности рабочей силы. Более того, максимальное сокращение коснется молодежных групп населения, выполняющих особую роль в процессах модернизации экономики. В случае продления

стагнации в экономике, на рынке труда может появиться ситуация, когда сокращение спроса на труд будет происходить на фоне сокращения предложения труда. В таких условиях безработица может оставаться на устойчиво низком уровне, поэтому ее анализ будет давать искаженное понимание реальных индикаторов рынка труда.

В 2008-2012 гг. в среднем за год в секторе крупных и средних российских предприятий создавалось примерно 3-4 млн. новых рабочих мест за счет расширения занятости на одних предприятиях и примерно столько же ликвидировалось из-за их сокращения на других. В итоге общее число ежегодно перераспределяемых рабочих мест колебалось в пределах 6,5-8 млн. В промышленности в среднем за год создавалось порядка 600-700 тыс. рабочих мест. Масштаб ликвидации колебался от 1,5 млн. в кризисном 2009 г. до 720 тыс. в посткризисные 2011-2012 гг. Такое соотношение показателей создания и ликвидации рабочих мест обеспечивало постепенное сокращение общей занятости в этом сегменте российской экономики. В лучшем случае мы можем говорить лишь о том, что внутри сектора промышленных предприятий перемещение рабочих мест действительно идет в конструктивном направлении – от менее эффективных предприятий к более эффективным и производительным. Однако сам этот сектор на протяжении двух последних десятилетий практически непрерывно сжимался. Поскольку сжатие корпоративной занятости сопровождалось увеличением общей занятости, то следствием этого стало активное перемещение рабочей силы в некорпоративный (неформальный) сектор.

Тем не менее, пока основные индикаторы рынка труда выглядят достаточно благополучно. Их дальнейшая динамика будет зависеть от развития ситуации в экономике. Безусловно, на возобновление экономического роста рынок труда отреагирует позитивно. Но в случае продолжения стагнации негативная динамика обнаружится во многих ключевых индикаторах. Сохранение базовых институциональных параметров российской экономики может негативно повлиять на функционирование рынка труда в среднесрочной и долгосрочной перспективе.

ЛИТЕРАТУРА

1. Капелюшников Р., Ощепков А. Российский рынок труда: парадоксы посткризисного развития // Вопросы экономики. 2014. № 7. С. 66-92.
2. Гимпельсон В., Жихарева О., Капелюшников Р. Движение рабочих мест: что говорит российская статистика // Вопросы экономики. 2014. № 7. С. 93 - 126.
3. Малева Т.М. Обзор занятости в России (1991-200гг.). Выпуск 1. - М: ТЕИС. 2002. С.45-85.
4. Яковлева Е. А. Поведенческая экономика как область научного знания в современной экономической науке // Вопросы регулирования экономики - Издательство: ООО Гуманитарные перспективы (Ростов-на-Дону) - ISSN: 2078-5429. - 2014. - №2. - С. 62-69.
5. Яковлева Е.А. Исследовательская модель эффективного трудового поведения работников // Теория и практики управления человеческими ресурсами: опыт российских и украинских компаний: монография / Под общ. ред. Е.В. Михалкиной; Южный федеральный университет. – Ростов-на-Дону: Изд-во Южного Федерального университета, 2014. Глава 3. С. 124-134.
6. Демографический ежегодник России. 2013: Стат.сб. / Росстат. - М., 2013.
7. Экономическая активность российского населения: Стат.сб. / Росстат. - М., 2014.
8. Официальный портал Федеральной службы по труду и занятости. Режим доступа: <http://www.rostrud.ru/activities/27507/> (доступ свободный). Загл. с экрана. Яз. рус.
9. Blanchard O., Katz L. (1996). What We Know and Do not Know about the Natural Rate of Unemployment // NBER Working Papers. No 5822.
10. Brown J. D., Earle J. S. (2003). The Reallocation of Workers and Jobs in Russian Industry: New Evidence on Measures and Determinants // Economics of Transition. Vol. 11, No 2. P. 221-252.
11. ILO (2013). Report II: Statistics of Work, Employment and Labour Underutilization. Report for discussion at the 19th International Conference of Labour Statisticians (Geneva, 2-11 October). www.ilo.org/wcmsp5/groups/public/dgreports/stat/documents/publication/wcms_220535.pdf.
12. OECD (2013). OECD Employment Outlook. Paris: OECD.
13. World Bank (2013). World Development Report 2013: Jobs. Washington, DC.

Рецензент: Михалкина Е.В., доктор экономических наук, профессор, декан экономического факультета Южного федерального университета.

Yakovleva Helen Andreevna
Southern Federal University
Russia, Rostov-on-Don
E-mail: legenda17@inbox.ru

Key indicators of Russian labor market analysis

Abstract. In this paper the general trends, emerged in 2008-2014, in Russian economy are investigated on the basis of official indicators, estimated and published by Rosstat in 2008. The labor market behavior in the period of decaying rate of growth is analyzed. It explains why its key indicators - economic activity, employment, unemployment, working positions movement - remained at very favorable levels, in spite of the economic difficulties increase. Ranked variation of the indicators for creation and liquidation of working positions is evaluating according by type of ownership, economic activity and region. It proves as well that with a certain delay, the labor market still has started to respond to the economic downturn. Data analysis showed that contemporary short-term market fluctuations are superimposed and influenced by the effect of a number of long-term structural factors that will seriously affect the functioning of the Russian labor market in the medium term

Keywords: labor market; structural changes; economic activity; employment; unemployment; working positions movement; Business Demography; Russia.

REFERENCES

1. Blanchard O., Katz L. (1996). What We Know and Do not Know about the Natural Rate of Unemployment // NBER Working Papers. No 5822.
2. Brown J. D., Earle J. S. (2003). The Reallocation of Workers and Jobs in Russian Industry: New Evidence on Measures and Determinants // Economics of Transition. Vol. 11, No 2. P. 221-252.
3. Gimpelson V., Zhikhareva O., Kapeliushnikov R. (2014) Job Turnover: What the Russian Statistics Tells Us // The Questions of Economy. No 7. P. 93-125.
4. ILO (2013). Report II: Statistics of Work, Employment and Labour Underutilization. Report for discussion at the 19th International Conference of Labour Statisticians (Geneva, 2-11 October). www.ilo.org/wcmsp5/groups/public/dgreports/stat/documents/publication/wcms_220535.pdf.
5. Kapeliushnikov R., Oshchepkov A. (2014). The Russian Labor Market: Paradoxes of Post-crisis Performance // The Questions of Economy. No 7. P. 93-125.
6. Maleva T. M. et al. (eds.) (2002). Employment Outlook for Russia. 1991—2000. Moscow: TEIS.
7. Jakovleva E. A. Povedencheskaja jekonomika kak oblast' nauchnogo znanija v sovremennoj jekonomicheskoj nauke // Journal Of Economic Regulation - Izdatel'stvo: OOO Gumanitarnye perspektivy (Rostov-na-Donu) - ISSN: 2078-5429. - 2014. - №2. - S. 62-69
8. Jakovleva E.A. Issledovatel'skaja model' jeffektivnogo trudovogo povedenija rabotnikov // Teorija i praktiki upravlenija chelovecheskimi resursami: opyt rossijskih i ukrainских компаний: monografija / Pod obshh. red. E.V. Mihalkinoj; Juzhnyj federal'nyj universitet. – Rostov-na-Donu: Izd-vo Juzhnogo Federal'nogo universiteta, 2014. Glava 3. S. 124-134.
9. OECD (2013). OECD Employment Outlook. Paris: OECD.
10. World Bank (2013). World Development Report 2013: Jobs. Washington, DC.
11. The Demographic Yearbook. 2013: Stat.sb. / Rosstat. - M., 2013.
12. Economic activity of the Russian population: Stat.sb. / Rosstat. - M., 2014.
13. The official portal of the Federal Service for Labour and Employment. URL: <http://www.rostrud.ru>