

Интернет-журнал «Наукоедение» ISSN 2223-5167 <http://naukovedenie.ru/>

Том 9, №4 (2017) <http://naukovedenie.ru/vol9-4.php>

URL статьи: <http://naukovedenie.ru/PDF/30EVN417.pdf>

Статья опубликована 15.08.2017

Ссылка для цитирования этой статьи:

Данилова И.В., Телюбаева А.Ж., Кузменко Ю.Г. Снижение дифференциации инфраструктурного обеспечения социальной сферы регионов как условие повышения качества жизни населения России // Интернет-журнал «НАУКОВЕДЕНИЕ» Том 9, №4 (2017) <http://naukovedenie.ru/PDF/30EVN417.pdf> (доступ свободный). Загл. с экрана. Яз. рус., англ.

УДК 33

Данилова Ирина Валентиновна

ФГАОУ ВО «Южно-Уральский государственный университет (национальный исследовательский университет)»

Россия, Челябинск¹

Доктор экономических наук, профессор

E-mail: irdanilova@yandex.ru

РИНЦ: http://elibrary.ru/author_profile.asp?id=662324

Телюбаева Анара Жолаушобаевна

ФГАОУ ВО «Южно-Уральский государственный университет» (национальный исследовательский университет)

Россия, Челябинск

Кандидат экономических наук, доцент

E-mail: anara16.88@mail.ru

РИНЦ: http://elibrary.ru/author_profile.asp?id=668733

Кузменко Юлия Геннадьевна

ФГАОУ ВО «Южно-Уральский государственный университет (национальный исследовательский университет)»

Россия, Челябинск

Профессор

Доктор экономических наук, доцент

E-mail: polina.94@mail.ru

РИНЦ: http://elibrary.ru/author_profile.asp?id=358952

Снижение дифференциации инфраструктурного обеспечения социальной сферы регионов как условие повышения качества жизни населения России

Аннотация. В статье рассмотрены теоретические каналы влияния социальной сферы, социальных услуг на качество жизни населения регионов, в связи с чем авторами использован термин «система инфраструктурного обеспечения повышения качества жизни населения регионов», характеризующий условия, обеспечивающие достижение конечной цели функционирования социальной сферы; особое внимание сконцентрировано на институциональных и управленческих условиях, недостаточность и несбалансированность между которыми являются ограничителями социально-экономического развития регионов и экономики России в целом. Для оценки результативности сложившихся институциональных и управленческих условий предложен авторский методический подход, заключающийся в сопоставлении интегральных индексов, характеризующих звенья между условиями и

¹ 454080, г. Челябинск, пр. Ленина, 76

параметрами целевой функции «объекты инфраструктуры социальной сферы – социальные услуги – качество жизни населения». Представлена оценка неоднородности территориального пространства РФ по критерию инфраструктурного обеспечения повышения качества жизни населения России, неравномерность которого обусловлена влиянием факторов объективного характера (природно-ресурсная обеспеченность, демографический потенциал) и субъективного, определяемого особенностями управления на федеральном и региональном уровне. На основе статического и динамического подходов выявлены основные тенденции развития инфраструктурного обеспечения социальной сферы в субъектах РФ, проявляющиеся в устойчивой неоднородности регионов в секторе рыночных отраслей социальной сферы; сопряженности тенденций конвергенции регионов по качеству жизни населения с направленностью конвергенции регионов по обеспеченности социальными услугами в здравоохранении, и дивергенцией регионов в образовании, культуре и спорте. Учет выявленных тенденций необходим для корректировки государственной политики, направленной на снижение дифференциации экономического пространства и повышение качества жизни населения регионов РФ.

Ключевые слова: социальная сфера; качество жизни населения; инфраструктура; однородность; регион; конвергенция; дивергенция; государственная политика; институциональные условия; управленческие условия

Социальная сфера является важной составляющей экономики, обеспечивающей эффективность функционирования всех секторов национального хозяйства, в том числе социальную безопасность страны. Необходимым условием развития социальной сферы является «сбалансированный уровень» материально-технического и организационного состояния ее компонентов, которые обеспечивают «развитие человеческого капитала и обустройство территории» [1].

Обобщение дефиниций категории «социальная сфера» («система социальных отраслей и институтов поддержание необходимого качества человеческого потенциала общества»²; «совокупность отраслей, предприятий, организаций связанных и определяющих образ и уровень жизни людей, их благосостояние, потребление» [2]; область экономики, включающая «экономические объекты и процессы, виды экономической деятельности, непосредственно касающиеся потребления населением материальных и духовных благ, услуг, удовлетворения конечных запросов человека и общества в целом»³) позволяет сделать вывод о том, что социальная сфера понимается как сложная система, конечной целью функционирования которой (при разнообразии подходов экономистов к ее содержанию) является повышение качества жизни населения как совокупность объективных и субъективных условий существования и развития личности, включающих факторы формирования воспроизводственного потенциала, условий жизнедеятельности и экологической сферы.

Достижение конечной цели функционирования социальной сферы определяется финансовыми, материально-вещественными, управленческими и институциональными условиями (на последние два обращается недостаточно внимания), взаимодополняемость которых обеспечивает конечную результативность «объекты инфраструктуры социальной сферы – социальные услуги – качество жизни населения» и работает с максимальной

² Терминологический ювенологический словарь / Национальная энциклопедическая служба. – URL: <http://voluntary.ru/slovari/terminologicheskii-yuvenologicheskii-slovar.html> (дата обращения 25.07.2017).

³ Терминологический словарь библиотекаря по социально-экономической тематике / Российская национальная библиотека. – URL: <http://www.nlr.ru/cat/edict/EcoDict/index1.htm> (дата обращения 25.07.2017).

эффективностью. В связи с чем авторами используется особый термин «система инфраструктурного обеспечения повышения качества жизни населения регионов».

Для выявления роли результативности управленческих и институциональных условий в системе инфраструктурного обеспечения повышения качества жизни населения (то есть, насколько региональное регулирование, институциональное обеспечение и управление регионом ориентировано на достижение конечной цели – качество жизни населения, что количественно оценить достаточно сложно) предложен методический подход, заключающийся в сопоставлении интегральных индексов, характеризующих частные показатели каждого из звеньев трансмиссионной цепочки достижения цели «объекты инфраструктуры – социальные услуги – параметры качества жизни населения». При этом, объекты инфраструктуры и их достаточность является способом управления процессом, а институциональное регулирование количества и качества социальных услуг непосредственным результатом достижения конечной цели. Оценки согласованности количественных параметров указанных элементов в кратко- и среднесрочном периоде, а также анализ качественной результативности инфраструктурного обеспечения качества жизни населения региона представлены в более ранних публикациях авторов [3].

В развитии предложенного подхода считаем необходимым обратить внимание на степень однородности регионов РФ по критерию инфраструктурного обеспечения повышения качества жизни населения, так как «неравномерное пространственное распределение основных фондов, ресурсов, человеческого капитала приводит к пространственной неоднородности развития регионов» [4], что в свою очередь создает дополнительные угрозы и вызовы для экономической безопасности страны [5]. Кроме объективных факторов, влияющих на неравномерное социально-экономическое развитие регионов, вызывают опасение факторы субъективного характера, связанные с региональными особенностями управления на федеральном и региональном уровне [6].

Исследованию неоднородности социально-экономического пространства в науке посвящено ряд работ. Циркуновым Д. И. проанализированы тенденции конвергенции в разрезе стран Европы по показателям ВВП на душу населения и индекса развития человеческого потенциала [7]. На основе концепции сигма-конвергенции Захаровым А. Н. проведена оценка эффективности региональной политики в Испании [8]. Балаш О. С. исследована пространственная зависимость экономического роста регионов России [4] с помощью моделей сигма и бета-конвергенции. Статистическое исследование дифференциации социальной инфраструктуры в регионах России на основе моделей конвергенции представлено в работе Спешиловой Н. В. и Лариной Т. Н. [9].

В экономической теории под конвергенцией понимается процесс сближения во времени уровней развития стран и регионов. Противоположный процесс носит название дивергенции [4].

В контексте однородности регионов РФ по критерию инфраструктурного обеспечения повышения качества жизни населения целесообразны два этапа.

Первый этап заключается в отборе и расчете системы частных показателей, характеризующих:

1. состояние объектов региональной социальной инфраструктуры и инфраструктуры жизнеобеспечения (X_0);
2. предоставляемые на основе инфраструктуры социальные услуги (X_Y);
3. параметры качества жизни субъектов РФ (X_K). Все показатели представлены по отраслевым сферам (i): образование, здравоохранение, культура

и спорт (сектор нерыночных отраслей), торговля, ЖКХ (сектор рыночных отраслей) (табл. 1, 2).

На основе частных показателей рассчитаны интегральные индексы по единой схеме как среднеарифметическое частных нормированных показателей его составляющих соответственно индексы: объектов – I_{O_i} , услуг – I_{Y_i} инфраструктуры i -ой отраслевой сферы; индекс качества жизни населения – I_K . Методика расчета индексов представлена в табл. 3.

Второй этап. Анализ снижения/увеличения однородности субъектов РФ, соответственно по блокам показателей: объекты инфраструктуры, социальные услуги, качество жизни населения. Для этого определены коэффициенты вариации по интегральным индексам частных показателей. Последовательность расчетов представлена на рис. 1.

Таблица 1

**Частные показатели региональной
инфраструктуры социальной сферы и социальных услуг**

Отрасли	Объекты региональной социальной инфраструктуры и инфраструктуры жизнеобеспечения (X_O)	Обозначение показателя		Услуги региональной социальной инфраструктуры и инфраструктуры жизнеобеспечения для населения (X_Y)	Обозначение показателя
Образование	Число дошкольных образовательных учреждений, учреждений на 10000 детей дошкольного возраста	$X_{O_{061}}$	→	Численность детей на 100 мест в дошкольных образовательных учреждениях, человек	$X_{Y_{061}}$
	Число общеобразовательных учреждений (без вечерних (сменных) общеобразовательных учреждений), учреждений на 10000 человек населения моложе трудоспособного возраста	$X_{O_{062}}$	→	Выпуск обучающихся с аттестатом о среднем общем образовании, человек на 10 000 человек населения моложе трудоспособного возраста	$X_{Y_{062}}$
	Число образовательных учреждений среднего профессионального образования, учреждений на 10000 человек населения	$X_{O_{063}}$	→	Выпуск специалистов со средним профессиональным образованием, человек на 10000 человек населения	$X_{Y_{063}}$
	Число образовательных учреждений высшего профессионального образования, учреждений на 10000 человек населения	$X_{O_{064}}$	→	Выпуск специалистов с высшим профессиональным образованием, человек на 10000 человек населения	$X_{Y_{064}}$

Отрасли	Объекты региональной социальной инфраструктуры и инфраструктуры жизнеобеспечения (X_0)	Обозначение показателя		Услуги региональной социальной инфраструктуры и инфраструктуры жизнеобеспечения для населения (X_y)	Обозначение показателя
Здравоохранение	Число амбулаторно-поликлинических учреждений, учреждений на 10000 человек населения	$X_{0_{зд1}}$	→	Мощность амбулаторно-поликлинических учреждений, учреждений на 10 000 человек населения	$X_{y_{зд1}}$
	Число больничных коек, коек на 10000 человек населения	$X_{0_{зд2}}$	→	Объем оказанной стационарной медицинской помощи в расчете на 1 жителя	$X_{y_{зд2}}$
Культура и спорт	Обеспеченность спортивными сооружениями, сооружений на 10000 человек населения	$X_{0_{кл1}}$	→	Удельный вес населения, систематически занимающегося физической культурой и спортом	$X_{y_{кл1}}$
	Библиотечный фонд, экземпляров на 10000 человек населения	$X_{0_{кл2}}$	→	Численность пользователей библиотечным фондом, человек на 10000 человек населения	$X_{y_{кл2}}$
ЖКХ	Общая площадь жилых помещений, приходящаяся в среднем на 1 жителя	$X_{0_{ж1}}$	→	Удельный вес неаварийного жилищного фонда, % от общей площади всего жилищного фонда	$X_{y_{ж1}}$
Торговля	Число предприятий оптовой и розничной торговли; ремонт автотранспортных средств, мотоциклов, бытовых изделий и предметов личного пользования, предприятий на 10000 человек населения	$X_{0_{тр1}}$	→	Оборот розничной торговли на душу населения, рублей	$X_{y_{тр1}}$

Составлено авторами

Таблица 2
Частные показатели составляющих качества жизни населения регионов

Параметр качества жизни населения (X_K)		Обозначение показателя
Воспроизводственный потенциал	Ожидаемая продолжительность жизни, лет	$X_{K_{ВП1}}$
	Доля занятого населения с высшим и средним профессиональным образованием, %	$X_{K_{ВП2}}$
Уровень денежных доходов	Отношение реальной среднемесячной начисленной заработной платы работников в регионе к реальной среднемесячной начисленной заработной плате работников по РФ	$X_{K_{урД1}}$
Условия жизни	Доля населения, проживающего в многоквартирных домах, признанных в установленном порядке неаварийными, %	$X_{K_{уж1}}$
	Удельный вес населения, участвующего в платных культурно-досуговых мероприятиях, проводимых государственными (муниципальными) учреждениями культуры	$X_{K_{уж2}}$
	Доля потребительских расходов на покупку товаров непродуктового характера, %	$X_{K_{уж3}}$

Составлено авторами

Таблица 3

Методика расчета интегральных индексов инфраструктуры социальной сферы, социальных услуг и качества жизни населения регионов

Интегральные индексы состояния объектов инфраструктуры (I_{0i})	Интегральные индексы, предоставленных социальных услуг (I_{y_i})	Интегральные индексы параметров качества жизни населения (I_K)
$I_{0i} = \frac{\sum_{j=1}^n I_{0ij}}{n},$ <p>где I_{0ij} – частный нормированный показатель, оценивающий состояние объектов инфраструктуры</p>	$I_{y_i} = \frac{\sum_{\varphi=1}^m I_{y_{i\varphi}}}{m},$ <p>где $I_{y_{i\varphi}}$ – частный нормированный показатель, оценивающий предоставленные социальные услуги</p>	$I_K = \frac{\sum_{p=1}^r I_{Kp}}{r},$ <p>где I_{Kp} – интегральный индекс регионального параметра качества жизни населения</p>

Примечание: Нормирование осуществлялось по формуле $\frac{X-X_{min}}{X_{max}-X_{min}}$, где X – значение частного показателя анализируемого звена; X_{min} , X_{max} – минимальное и максимальное значение частного показателя анализируемого звена (составлено авторами)

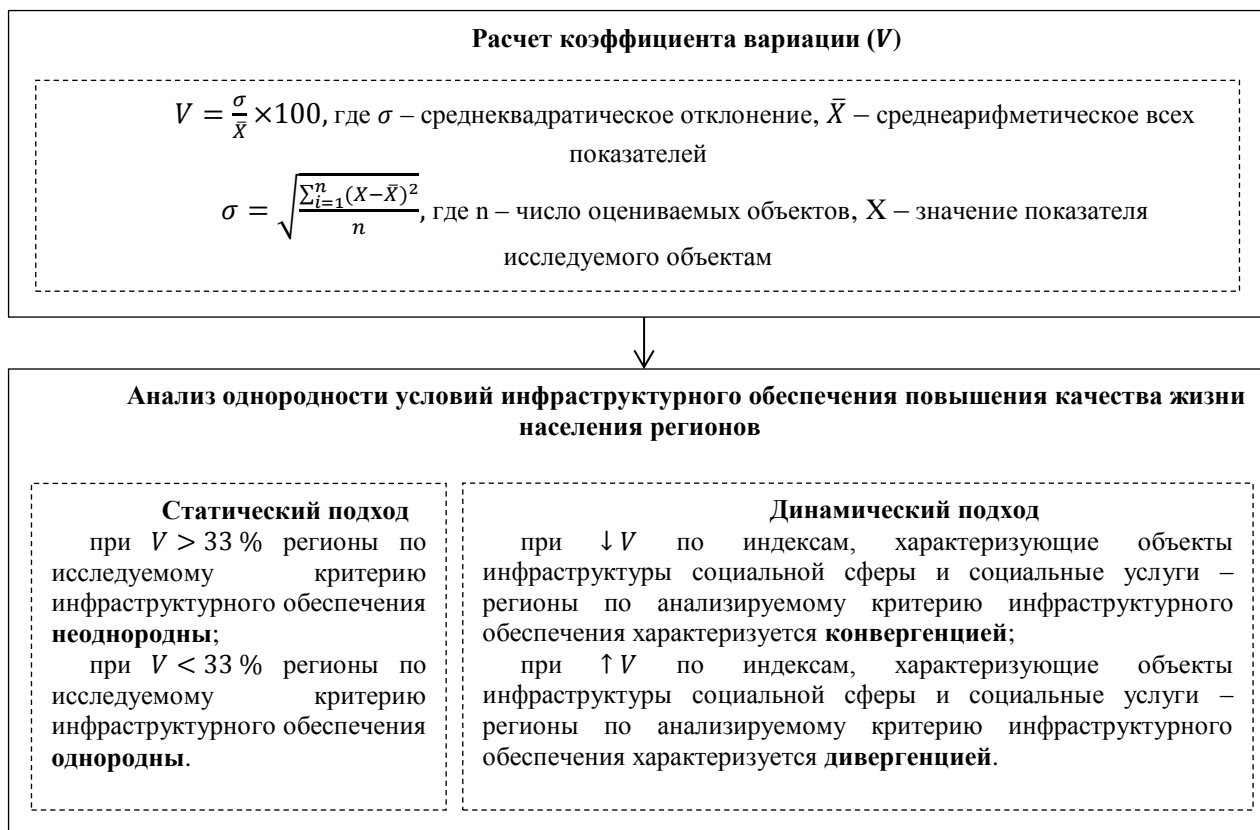


Рисунок 1. Алгоритм анализа однородности условий инфраструктурного обеспечения повышения качества жизни населения регионов РФ (составлено авторами)

Апробация методических подходов проводилась по 77 субъектам РФ⁴ по данным 2007-2014 гг. Выбор показателей осуществлялся по статистическому справочнику «Регионы России»⁵.

В табл. 4 представлены данные о среднеквадратическом отклонении (σ), среднеарифметической (\bar{X}) и коэффициенте вариации (V) интегральных индексов качества жизни населения субъектов РФ.

Таблица 4

Значения среднеквадратического отклонения, среднеарифметической и коэффициента вариации по качеству жизни населения субъектов РФ (2007-2014 гг.)

Критерий	2007 г.	2008 г.	2009 г.	2010 г.	2011 г.	2012 г.	2013 г.	2014 г.
σ	0,12	0,10	0,11	0,11	0,11	0,11	0,10	0,11
\bar{X}	0,59	0,51	0,61	0,54	0,61	0,64	0,59	0,62
V (%)	20,3	19,6	18,0	20,4	18,0	17,2	16,9	17,7

Составлено авторами

Значения данных коэффициентов вариации (< 33 %) характеризуют достаточную однородность агрегированного показателя качества жизни населения. Обращает на себя внимание сокращение значений коэффициентов вариации в период с 2007-2009 гг. (кризисный), 2010-2013 гг. Изменение направленности коэффициента вариации за анализируемый период показывает высокую зависимость от макроэкономических процессов (финансовый кризис, внешнеэкономическая нестабильность), что логично и, в то же время, вызывает вопросы, поскольку за исключением доходов, другие показатели не имеют краткосрочной детерминированности их величины.

В табл. 5 систематизированы данные значений коэффициентов вариации по интегральным индексам объектов инфраструктуры ($V_{об}$) и социальных услуг ($V_{у}$) по отраслям социальной сферы с критерием классификации на сектора рыночного и нерыночного характера [10].

Таблица 5

Значения коэффициентов вариации интегральных индексов объектов инфраструктуры социальной сферы и социальных услуг по субъектам РФ (2007-2014 гг.)

Отраслевая локализация	2007	2008	2009	2010	2011	2012	2013	2014
Коэффициенты вариации индексов объектов инфраструктуры ($V_{об}$)								
Сектор нерыночных отраслей социальной сферы								
Образование	27%	28%(↑)	27%(↓)	27%(cn)	29%(↑)	29%(cn)	29%(cn)	31%(↑)
Здравоохранение	30%	28%(↓)	27%(↓)	34%(↑)	33%(↓)	30%(↓)	32%(↑)	35%(↑)
Культура и спорт	32%	32%(↓)	33%(↑)	33%(cn)	33%(↑)	34%(↑)	36%(↑)	...
Сектор нерыночных отраслей	30%	29%(↓)	29%(cn)	31%(↑)	32%(↑)	31%(↓)	32%(↑)	...

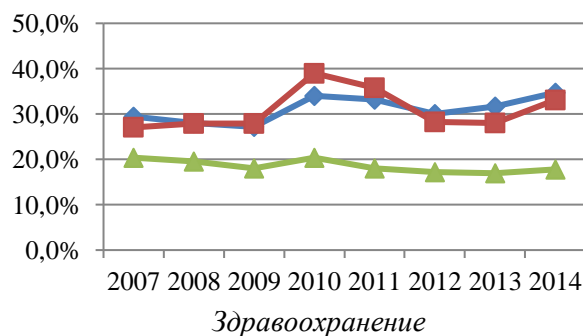
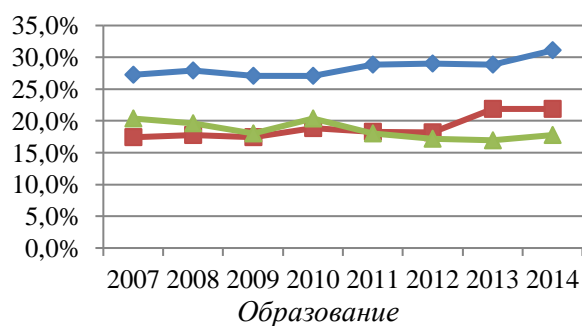
⁴ Не включены в анализ: г. Москва, г. Санкт-Петербург, Ненецкий АО, Ямало-Ненецкий АО, Ханты-Мансийский АО, Чукотский АО, Крым, г. Севастополь.

⁵ Регионы России. Социально-экономические показатели /Федеральная служба государственной статистики. – URL: http://www.gks.ru/wps/wcm/connect/rosstat_main/rosstat/ru/ (дата обращения 25.07.2017).

Отраслевая локализация	2007	2008	2009	2010	2011	2012	2013	2014
Сектор рыночных отраслей социальной сферы								
ЖКХ	21%	22%(↑)	28%(↑)	29%(↑)	31%(↑)	30%(↓)	31%(↑)	29%(↓)
Торговля	70%	69%(↓)	70%(↑)	64%(↓)	66%(↑)	60%(↓)	56%(↓)	56%(cn)
Сектор рыночных отраслей	45%	46%(↑)	49%(↑)	47%(↓)	49%(↑)	45%(↓)	44%(↓)	42%(↓)
Коэффициенты вариации индексов социальных услуг (V_{γ})								
Сектор нерыночных отраслей социальной сферы								
Образование	17%	18%(↑)	17%(↓)	19%(↑)	18%(↓)	18%(cn)	22%(↑)	22%(cn)
Здравоохранение	27%	28%(↑)	28%(cn)	39%(↑)	36%(↓)	28%(↓)	28%(cn)	33%(↑)
Культура и спорт	27%	27%(cn)	25%(↓)	26%(↑)	28%(↑)	29%(↑)	29%(cn)	...
Сектор нерыночных отраслей	24%	24%(cn)	24%(cn)	28%(↑)	27%(↓)	25%(↓)	26%(↑)	...
Сектор рыночных отраслей социальной сферы								
ЖКХ	25%	26%(↑)	26%(cn)	25%(↓)	26%(↑)	24%(↓)	21%(↓)	20%(↓)
Торговля	44%	42%(↓)	39%(↓)	37%(↓)	39%(↑)	36%(↓)	36%(cn)	36%(cn)
Сектор рыночных отраслей	34%	34%(cn)	32%(↓)	31%(↓)	32%(↑)	30%(↓)	28%(↓)	28%(cn)

Примечание: 1) анализ по сфере культура и спорт проведен за 2007-2013 гг., по причине отсутствия значения частного показателя «удельный вес населения, систематически занимающегося физической культурой и спортом» за 2014 г.; 2) ↓ – сокращение значения коэффициента вариации в текущем году по сравнению с предыдущим, ↑ – увеличение значения коэффициента вариации в текущем году по сравнению с предыдущим, cn – значения коэффициента вариации в текущем году по сравнению с предыдущим не изменилось; 3) заливкой выделены значения коэффициентов вариации с положительной/отрицательной динамикой за три и более года (составлено авторами)

Для определения сбалансированности условий инфраструктурного обеспечения качества жизни населения, с точки зрения процессов конвергенции и дивергенции, представлена графическая интерпретация коэффициентов вариации взаимосвязи интегральных индексов блоков частных показателей «объекты инфраструктуры социальной сферы – социальные услуги – качество жизни населения» в соответствии со сферами отраслевой локализации (рис. 2).



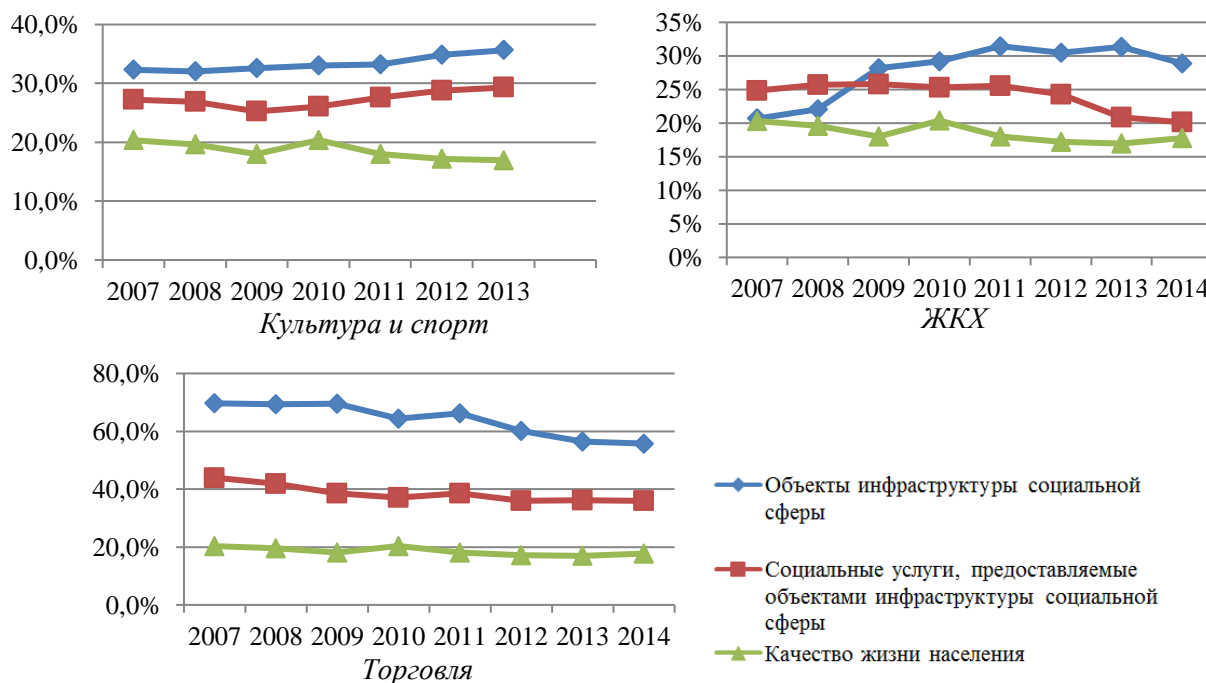


Рисунок 2. Коэффициенты вариации индексов, характеризующие элементы инфраструктурного обеспечения качества жизни населения в субъектах РФ (составлено авторами)

Анализ полученных данных позволяет сделать следующие выводы:

1. устойчивая неоднородность (значения коэффициентов вариации $>33\%$) наблюдается в обеспечении объектами инфраструктуры и услугами в торговой сфере;
2. субъекты РФ более однородны по обеспеченности социальными услугами (значения коэффициентов вариации меньше, чем по обеспеченности объектами инфраструктуры социальной сферы), за исключением здравоохранения;
3. тенденция конвергенции/дивергенции регионов по качеству жизни населения сопряжена с направленностью конвергенции/дивергенции регионов по обеспеченности социальными услугами в здравоохранении, но в образовании, культуре и спорте регионы РФ характеризуются дивергенцией, что можно объяснить разной скоростью и незаконченностью процессов реструктуризации и оптимизации в сфере образования, сохранением финансирования по остаточному принципу секторов культуры и спорта.

По результатам проведенного исследования определена общая картина неоднородности регионов России по критерию инфраструктурного обеспечения повышения качества жизни населения, идентифицированы регионы по отраслям социальной сферы, характеризующиеся процессами конвергенции/дивергенции, а также выделены проблемные зоны, в частности, обусловленные нерезультативностью условий, обеспечивающих функционирование системы инфраструктурного обеспечения повышения качества жизни населения.

Таким образом, формирование Стратегии пространственного развития РФ до 2030 г. и особого внимания к усилению взаимосвязи между системой расселения населения и размещения объектов социальной сферы, концентрации внимания к сбалансированному развитию регионов требует региональных акцентов на сферы с наибольшей дифференциацией,

а, соответственно и финансовых приоритетов в Государственной программе «Региональная политика и федеративные отношения».

ЛИТЕРАТУРА

1. Бельчук, Е. В. Региональные особенности бюджетного обеспечения социальной сферы субъектов Российской Федерации / Е. В. Бельчук, О. И. Сергеева // Региональная экономика: теория и практика. – 2013. – № 6 (285). – С. 35-36.
2. Райзберг Б. А. Современный экономический словарь. – М.: ИНФРА-М, 1999. – 479 с.
3. Данилова, И. В. Инфраструктурные ресурсы качества жизни населения в РФ / И. В. Данилова, А. Ж. Телюбаева, Г. В. Эрлих // Вестник Тюменского государственного университета. Социально-экономические и правовые исследования. – 2016. – Т. 2. – № 3. – С. 240-252.
4. Балаш, А. С. Пространственный анализ конвергенции регионов России / А. С. Балаш // Известия Саратовского университета. Новая серия. Экономика. Управление. Право. – 2012. – Т. 12. – № 4. – С. 45-52.
5. Купрещенко, Н. П. Анализ реальных и потенциальных угроз социальной сферы регионов России и их влияние на экономическую безопасность / Н. П. Купрещенко, Е. А. Федотова // Вестник Академии экономической безопасности МВД России. – 2010. – № 8. – С. 82-93.
6. Митяков С. Н. Экономическая безопасность регионов Приволжского федерального округа / С. Н. Митяков, Е. С. Митякова, Н. А. Романова // Экономика региона. – 2013. – № 3 (35). – С. 81-91.
7. Циркунов, Д. И. Тенденции конвергенции и дивергенции в социально-экономическом развитии стран Центральной и Восточной Европы: эмпирический анализ / Д. И. Циркунов // Журнал международного права и международных отношений. – 2010. – № 4. – С. 87-94.
8. Захаров, А. Н. Оценка эффективности региональной политики в Испании / А. Н. Захаров, К. С. Серединская // Российский внешнеэкономический вестник. – 2016. – Т. 2016. – № 9. – С. 23-29.
9. Спешилова, Н. В. Статистическое исследование социальной дифференциации регионов России на основе моделей конвергенции / Н. В. Спешилова, Т. Н. Ларина // Региональная экономика: теория и практика. – 2010. – № 44 (179). – С. 18-23.
10. Антонюк, В. С. Эффективность управления региональной социальной инфраструктурой в системе мер по повышению качества жизни населения субъектов РФ: теоретические и методические подходы // Антонюк, В. С., Данилова, И. В., Буликеева, А. Ж. // Фундаментальные исследования. – 2015. – № 5-2. – С. 361-373.

Danilova Irina Valentinovna

South Ural state university (national research university), Russia, Chelyabinsk
E-mail: irdanilova@yandex.ru

Telyubaeva Anara Zholauchobaevna

South Ural state university (national research university), Russia, Chelyabinsk
E-mail: anara16.88@mail.ru

Kuzmenko Yulia Gennadievna

South Ural state university (national research university), Russia, Chelyabinsk
E-mail: polina.94@mail.ru

The reduction of the inequality of the infrastructure of social sphere of regions as a condition for enhancing the quality of life of the population of Russia

Abstract. The article examines the theoretical channels of influence in the social sphere, social services on the quality of life of the communities; the focus on institutional and governance conditions, insufficiency and imbalance between which is a constraint for socio-economic development of regions and the Russian economy as a whole. To assess the impact of the institutional and managerial conditions of the author's methodological approach, consisting in comparison of integral indexes characterizing the links between the conditions and parameters of the objective function "the infrastructure of the social sector – social services – the quality of life of the population." Presents an assessment of the heterogeneity of the territorial space of the Russian Federation according to the criterion of infrastructure improving the quality of life of the population of Russia; based on the static and dynamic approaches reveals main tendencies of development of infrastructure of social sphere in the constituent entities of the Russian Federation, consideration of which is necessary for the adjustment of the state policy aimed at the reduction of differentiation of economic space and improving the quality of life of population of regions of Russia.

Keywords: social services; quality of life; infrastructure; uniformity; region; convergence; divergence; public policy; institutional conditions; managerial conditions