

Интернет-журнал «Наукovedение» ISSN 2223-5167 <http://naukovedenie.ru/>

Том 8, №5 (2016) <http://naukovedenie.ru/index.php?p=vol8-5>

URL статьи: <http://naukovedenie.ru/PDF/61EVN516.pdf>

Статья опубликована 09.11.2016.

Ссылка для цитирования этой статьи:

Киященко Л.Т., Сивакова С.Ю., Шеломенцева М.В. Качество трудовых ресурсов и инвестиционный потенциал приграничных регионов России и Белоруссии // Интернет-журнал «НАУКОВЕДЕНИЕ» Том 8, №5 (2016) <http://naukovedenie.ru/PDF/61EVN516.pdf> (доступ свободный). Загл. с экрана. Яз. рус., англ.

Исследование проведено при поддержке РГНФ, проект № 15-22-04002 «Человеческий капитал и социально-экономическое развитие регионов российско-белорусского приграничья»

УДК 338.24, 311.3

Киященко Людмила Тимофеевна

ФГОБУ ВО «Финансовый университет при Правительстве Российской Федерации»
Филиал в г. Смоленск, Россия, Смоленск¹

Доцент кафедры «Экономика и финансы»

Кандидат экономических наук

E-mail: 599028@mail.ru

РИНЦ: http://elibrary.ru/author_profile.asp?authorid=635798

Сивакова Светлана Юрьевна

ФГОБУ ВО «Финансовый университет при Правительстве Российской Федерации»

Филиал в г. Смоленск, Россия, Смоленск

Доцент кафедры «Экономика и финансы»

Кандидат экономических наук

E-mail: svetlyur@rambler.ru

РИНЦ: http://elibrary.ru/author_profile.asp?authorid=434503

Шеломенцева Марина Владимировна

ФГОБУ ВО «Финансовый университет при Правительстве Российской Федерации»

Филиал в г. Смоленск, Россия, Смоленск

Старший преподаватель кафедры «Экономика и финансы»

E-mail: MVShelomentseva@fa.ru

РИНЦ: http://elibrary.ru/author_items.asp?authorid=629230

Качество трудовых ресурсов и инвестиционный потенциал приграничных регионов России и Белоруссии

Аннотация. В современных условиях важнейшим направлением государственной политики России является модернизация отечественной экономики на основе высокотехнологичных производств. К основным факторам, обеспечивающим достижение поставленной цели, относятся трудовые ресурсы и инвестиционный потенциал российских регионов. Качество трудовых ресурсов и результативность функционирования региональной социально-экономической системы определяют конкурентоспособность субъектов РФ.

В международной и отечественной науке пока не сформировался единый методологический подход к оценке территориальной дифференциации по состоянию

¹ 214018, Россия, г. Смоленск, пр. Гагарина, 22

трудовых ресурсов, инвестиционному потенциалу и др. Исследование вопросов данной проблематики особенно актуально для приграничных регионов.

Межрегиональные сопоставления как одна из проблем социально-экономического развития не только обсуждается научным сообществом, но и становится важным направлением принятия управленческих решений. Так, Европейским союзом разрабатываются программы по снижению территориальной дифференциации, формируется так называемая «политика сближения». В Российской Федерации одним из направлений региональной политики является разработка программ по поддержке развития отстающих регионов.

Авторы приводят основные результаты анализа территориальной дифференциации приграничных с Республикой Беларусь российских территорий (области Брянская, Смоленская и Псковская). В качестве исходных данных для расчета были использованы материалы Федеральной службы государственной статистики российской Федерации.

Ключевые слова: регион; трудовые ресурсы; человеческий капитал; инвестиционный потенциал; территориальная дифференциация; межрегиональные сопоставления

Введение

Интегрирование российской экономики в мировую систему хозяйствования происходит в условиях рисков и неопределенности. Анализ дискуссий научного сообщества по вопросам геополитических и экономических сценариев мирового устройства с учетом военного, исторического, геополитического и экономического аспектов позволяет говорить о возможном построении однополярного, биполярного и многополярного мира.

По мнению многих ученых, включая Абылгазиева И., Ильина И., Калюжного В., Гезалова К., Лапо В., Глазьева С. и др., в настоящее время формируется мировая многополярная структура, которая приходит на смену однополярному миру, связанному с экономической, военной и политической мощью США. Обращая особое внимание на важную роль экономического фактора в формировании многополярного мира, учеными выделяются такие соперничающие зоны внутренней экономической интеграции, как: Европейский союз, Евразийское экономическое сообщество (ЕврАзЭС), Североамериканская зона свободной торговли (НАФТА), зона «Большой китайской экономики», Япония и группа стран АСЕАН, Южноамериканский общий рынок (МЕРКОСУР) и др.

Следует отметить, что за счет развития экономических, дипломатических, культурных связей наблюдается объединение различных государств, на фоне которого происходит усиление новых индустриальных стран, в особенности Китая, Индии, Бразилии.

Анализ конфигурации формирующегося многополярного мира позволяет выделить вне России следующие центры силы:

- Северная Америка (США);
- Европейский Союз (Германия);
- Восточная Азия (Китай).

По прогнозам экспертов Всемирного банка и специалистов Международного валютного фонда мировая экономика в 2016 году ускорит темпы роста по сравнению с 2,4% в 2015 году (развивающиеся страны "вырастут" на 4,8%, США — на 2,7%, еврозона — на 1,7%, Китай замедлит рост до 6,7%). В обзоре Внешнеэкономбанка (ВЭБ), опубликованного в июле 2016 года, отмечается, что «во втором квартале 2016 года, по оценкам ВЭБа, наблюдается

замедление спада ВВП. По отношению к аналогичному периоду 2015 года сокращение составило 0,7% против 1,2% в первом квартале. Динамика ВВП по отношению к предыдущему кварталу продолжает находиться на нисходящем тренде, составив во втором квартале 0,1%. В целом, за первое полугодие к соответствующему периоду прошлого года снижение ВВП составило 0,9%»². В 2017 году экономисты ожидают роста экономики на 1,1%, что несколько лучше официального прогноза (0,8%).

В таких условиях, как считают многие ученые, формируется «новая конфигурация мирового порядка, новая геополитическая и экономическая парадигма развития. В условиях переходного состояния идет борьба между центрами силы за свои интересы и влияние в мире. Поэтому для России важно обеспечить свои геополитические и экономические интересы, сохранить стабильное развитие» [1, с. 27].

Проблема исследования

Важнейшими стратегическими целями обеспечения национальной безопасности являются развитие экономики страны, обеспечение экономической безопасности и создание условий для развития личности, что отражено в Указе Президента РФ от 31 декабря 2015 г. N 683 "О Стратегии национальной безопасности Российской Федерации"³. К необходимым условиям достижения поставленной цели относится модернизация отечественной экономики на основе высокотехнологичных производств, что позволит создать условия для устойчивого экономического роста, повысить экономическую безопасность субъектов РФ, в том числе и приграничных регионов. По мнению академика Л. Абалкина «экономическая безопасность – это состояние экономической системы, которое позволяет ей развиваться динамично и эффективно, решать социальные задачи и, в котором государство имеет возможность выработать и проводить в жизнь независимую экономическую политику» [2, с. 4].

Одним из главных направлений обеспечения национальной безопасности на региональном уровне (на среднесрочную перспективу) является создание механизма сокращения уровня межрегиональной дифференциации в социально-экономическом развитии субъектов Российской Федерации путем сбалансированного территориального развития страны, совершенствования национальной системы расселения и системы размещения производительных сил на территории Российской Федерации.

Следует отметить, что одной из особенностей экономического пространства России, в отличие от экономик других стран, является значительная протяженность территории. Экономика России рассматривается в разрезе двух макрорегионов – восточного (субъекты РФ, входящие в Уральский, Сибирский и Дальневосточный федеральные округа) и западного - остальные регионы. Есть основание полагать, что вектор развития экономических процессов, происходящих в центрах мировой экономики, оказывает различное влияние на результативность функционирования социально-экономических систем (СЭС) российских регионов.

² Финмаркет [Электронный ресурс] Режим доступа: <http://www.finmarket.ru/main/article/4343524> (Дата обращения 25.08.2016).

³ Указ Президента РФ от 31 декабря 2015 г. N 683 "О Стратегии национальной безопасности Российской Федерации" // Система Гарант [Электронный ресурс] Режим доступа: <http://base.garant.ru> (Дата обращения 25.08.2016).

Для эффективного решения поставленной задачи необходимо учитывать специфику регионов, которая предопределяет их дифференциацию по ряду параметров, в том числе, по состоянию региональной СЭС, качеству трудовых ресурсов.

Методы исследования и статистические данные

Проведенный обзор отечественных научных источников, авторских исследований по проблемам территориальной дифференциации показал, что высокая социально-экономической асимметрия развития административно-территориальных единиц (АТЕ) затрудняет проведение единой государственной политики, увеличивает опасность региональных кризисов [3-9].

В зарубежной науке наибольшее развитие получили теоретически и прикладные исследования проблем конкурентоспособности. К наиболее крупным исследованиям по вопросам данной проблематики относится работа профессора Кембриджского университета Рональда Мартина «Исследование факторов региональной конкурентоспособности» [10].

В международной и отечественной практике пока не сформировались единые теоретико-методологические подходы к выполнению межстрановых и межрегиональных сопоставлений по достигнутому уровню социально-экономического развития, инвестиционного потенциала, оценкам состояния трудовых ресурсов территорий (АТЕ и территориальных единиц второго уровня NUTS 2 (NUTS 2 – единицы), соответствующих разработанному Европейским Союзом стандарту NUTS (Nomenclature Territorial Units for Statistics- номенклатурой территориальных единиц для целей статистики)).

Согласно современной системе учета Европейского Союза к территориальным единицам NUTS 2^{относятся}, например, административные округа в Германии и Греции, провинции в Бельгии и Нидерландах, земли в Австрии, города Сеута, Мелилья и автономные области в Испании, воеводства в Польше и др.

Анализ научных источников, результатов теоретических и прикладных исследований по вопросам данной проблематики позволил сделать следующий вывод. Как правило, для описания качественного состояния СЭС региона используется количественный показатель – инвестиционная отдача (КОИ), который рассчитывается как отношение величины среднедушевого объема ВРП к величине инвестиций в основной капитал.

Сопоставления качественного состояния трудовых ресурсов (ТР) территориальных образований различного иерархического уровня (стран, макрорегионов, регионов и т.д.) основываются на различных количественных показателях, характеризующих численность и половозрастную структуру населения, рождаемость, смертность, миграцию, образование и др.

Федеральной службой государственной статистики РФ (Росстатом) постоянно проводятся статистические наблюдения по данным показателям, что отражается в информационно-аналитической системе Росстата – печатных статических сборниках («Россия в цифрах», «Регионы России. Основные характеристики субъектов Российской Федерации» и др.) и электронных базах данных Единого Интернет-портала Росстата (www.gks.ru).

Исследование качества трудовых ресурсов, инвестиционного потенциала представляет особую актуальность для приграничных регионов России с Республикой Беларусь. Несмотря на тот факт, что на три российских региона (области Брянская, Смоленская и Псковская) в составе рассматриваемой приграничной зоны приходится лишь 0,8% территории России, в пределах российского приграничья их площадь составляет 55,7% (137,9 тыс. кв. км) общей площади приграничья РФ и Белоруссии (247,4 тыс. кв. км).

Информационная база исследования представлена данными Росстата по приграничным регионам за 2008-2015 годы. Статическая обработка данных выполнена с применением стандартных функций EXCEL, пакета прикладных программ STATISTICA.

Деформация структуры трудовых ресурсов как фактор, препятствующий модернизации экономики российских регионов

На начало 2016 года в пределах рассматриваемой совокупности АТЕ численность ТР составила 1633,4 тыс. чел. Проведенные исследования позволили сделать вывод о том, что «главные тенденции демографического развития российской части приграничья – сокращение численности сельского и городского населения, уменьшение плотности населения, ухудшение возрастной структуры населения» [10, с. 285].

Под влиянием неблагоприятной демографической ситуации (высокий уровень естественной убыли и отрицательное сальдо миграции населения) наблюдается резкое сокращение численности ТР по российским регионам, темп убыли ТР составляет практически 1% в год (рис. 1). Так, к началу 2016 года общая численность ТР приграничной зоны сократилась на 13,4% по сравнению с уровнем 2007 года.

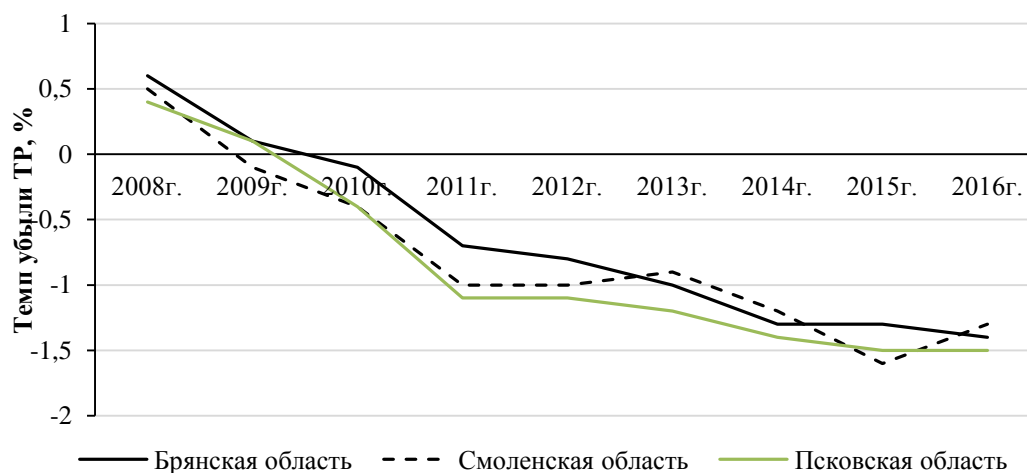


Рисунок 1. Динамика темпа убыли доли ТР в общей численности населения по субъектам РФ (источник: рассчитано авторами по данным [12])

Как видно из рисунка, наибольший демографический урон понесла Псковская область, численность ТР которой сократилась в 1,2 раза (на начало 2007 г. – 436,2 тыс. чел., на начало 2016г. – 363,9 тыс. чел.).

По мнению ученых (Бабурина В., Катровского А., Ридевского Г. и др.), исследующих проблемы приграничных регионов России и Республики Беларусь, «в современных условиях демографическая ситуация превращается в один из лимитирующих факторов развития экономики приграничных регионов России и Белоруссии. Однако интенсивность негативных демографических трансформаций в соседних странах существенно отличается. Темпы депопуляции и «оптимизации» сельского расселения в российских регионах приграничья значительно выше» [11, с. 130].

Проведенный анализ образовательной структуры ТР позволил выделить негативные тенденции в развитии воспроизводственного процесса ТР на стадии их использования. Так, по данным Росстата на территории российских приграничных регионов за последние пять лет наблюдается снижение выпуска квалифицированных рабочих и служащих, что создает угрозу для модернизации экономики регионов (табл. 1).

Таблица 1

Динамика выпуска квалифицированных рабочих и служащих⁴ по приграничным регионам России, и Республика Беларусь за 2010-2015 гг.

Годы	Всего, тыс. чел.			На 10 000 человек занятого населения, чел.		
	Брянская область	Псковская область	Смоленская область	Брянская область	Псковская область	Смоленская область
2011	5,3	3,6	4	92	109	80
2012	5,1	2,4	3,5	91	73	70
2013	4,5	2,2	3,8	80	66	76
2014	4	2,1	3,1	74	64	64
2015	3,9	2	2,8	73	63	59

Источник: рассчитано авторами по данным [12]

Сопоставление темпов прироста показателя «Выпуск квалифицированных рабочих и служащих в расчете на 10 тыс. чел. занятого населения» по регионам рассматриваемой совокупности АТЕ показало, что экономика приграничных регионов России испытывает недостаток в квалифицированных специалистах (рис. 2).

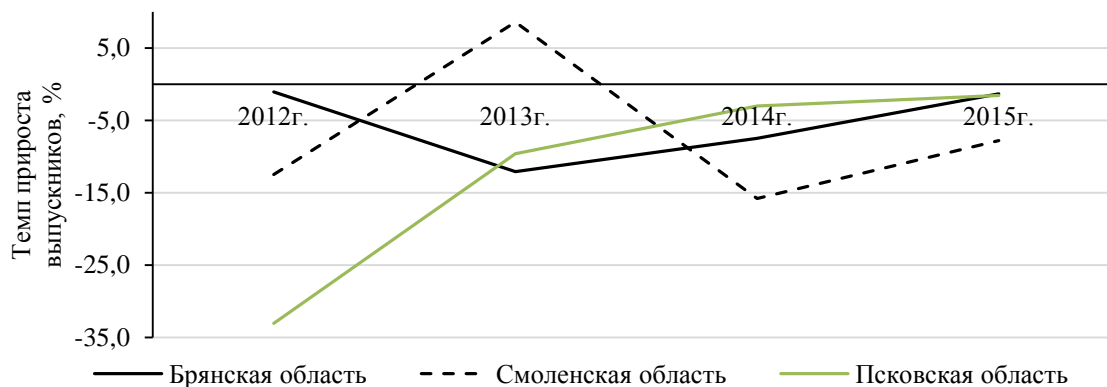


Рисунок 2. Динамика выпуска квалифицированных рабочих и служащих в расчете на 10 тыс. чел. занятого населения по субъектам РФ (источник: рассчитано авторами по данным [12])

В последнее время наметилась тенденция к росту численности выпускников рабочих профессий. Однако, органам власти субъектов РФ необходимо провести комплексный анализ воспроизводственного процесса ТР, направленный на выявление «узких мест» в развитии ТР и критических социально-экономических факторов, оказывающих негативное влияние на каждую из трех стадий процесса воспроизводства ТР – формирование, распределение и использование.

Инвестиционный потенциал субъектов РФ

Проведенный сравнительный анализ статической совокупности, состоящей из 83 субъектов⁵ РФ на начало 2014 года позволил сделать следующие выводы.

⁴ С 2010 г. – включая обучившихся на договорной основе.

⁵ Расчеты проведены по 83 субъектам РФ в связи с отсутствием статистических данных по Республике Крым и г. Севастополь.

Среднероссийский уровень инвестиционной отдачи составил 3,7 (табл. 2). Данный показатель характерен для таких территориальных образований, как: Чувашская Республика, Еврейская автономная область (обл.), области Томская и Кировская.

Таблица 2

Описательные характеристики распределения субъектов РФ по уровню инвестиционной отдачи на начало 2014 г.

Показатель	Обозначение	Инвестиционная отдача, КОИ
Среднее значение признака	\bar{x}	3,7
Медианное значение признака	M_e	3,6
Минимальное значение признака	X_{min}	1,6
Максимальное значение признака	X_{max}	7,6
Среднеквадратическое отклонение	σ	1,0
Коэффициент вариации %	V_σ	28,0

Источник: получено авторами по данным [12]

Результативность функционирования региональной СЭС по достигнутому уровню инвестиционной отдачи оценивается как наилучшая (КОИ = 7,6) для города Москва. Наименьшее значение показателя (КОИ = 1,6), полученное для Краснодарского края, обусловлено значительными инвестиционными поступлениями в экономику региона, направленных на возведение объектов для проведения Олимпийских игр в 2014 году.

Отклонение от среднероссийского уровня инвестиционной отдачи в обе стороны составляет в среднем 28,0 (или 27,8%). Для 84,3% субъектов РФ (70 АТЕ из 83) значения показателя находятся в пределах от 2,7 до 4,7 (диапазон).

Незначительное отклонение медианного значения ($M_e = 3,6$) от средней арифметической величины ($\bar{x} = 3,7$) указывают на наличие правосторонней асимметрии (коэффициент асимметрии равен 0,9). Таким образом, найденное среднее значение является типичной, надежной характеристикой результативности функционирования СЭС субъектов РФ (рис. 2).

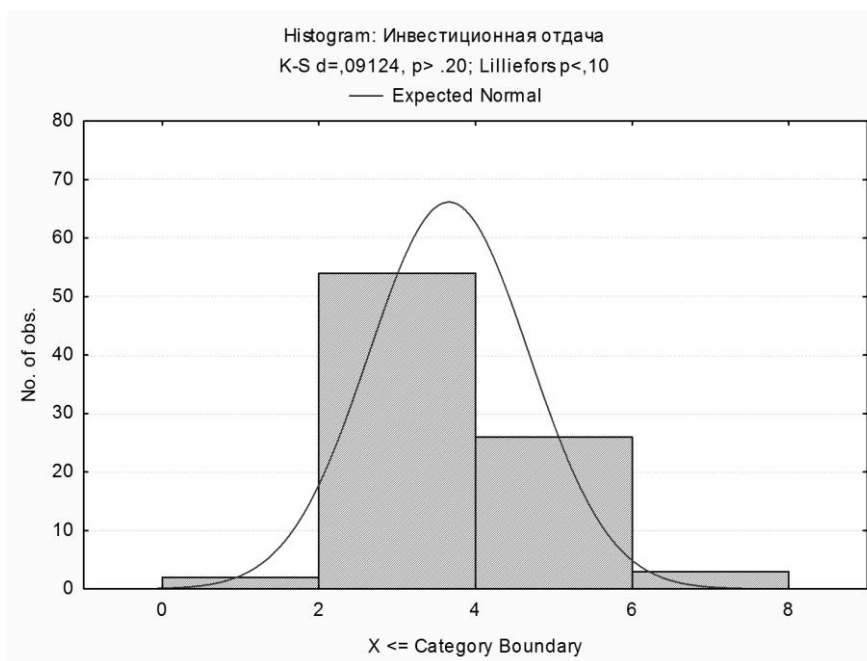


Рисунок 3. Распределение субъектов РФ по уровню инвестиционной отдачи (источник: рассчитано авторами)

Значение коэффициента вариации V_{σ} , рассматриваемого в качестве индикатора однородности совокупности, не превышает пороговый уровень ($V_{\sigma} = 28,0\% < 33\%$). Следовательно, вариация показателей, характеризующих результативность функционирования СЭС по достигнутому уровню инвестиционной отдачи в исследуемой совокупности АТЕ незначительна, и совокупность по данному признаку качественно однородна.

Деление совокупности субъектов РФ на четыре равновеликие группы показало, что 25% единиц совокупности (20 АТЕ) имеют значения уровня инвестиционной отдачи меньше нижнего квартиля Q_1 ($Q_1 = 2,96$). Значения показателей 25% АТЕ совокупности заключены между первым и вторым ($Q_2 = 3,16$) квартилями; 25% АТЕ - между вторым и третьим ($Q_3 = 3,59$) квартилями и остальные 25% превосходят значения верхнего квартиля Q_4 ($Q_4 = 4,27$).

Группировка субъектов РФ по уровню инвестиционной отдачи позволила провести качественный анализ распределения АТЕ по выделенному критерию. Данные приведены в таблице 3.

Таблица 3

Группировка субъектов РФ по уровню инвестиционной отдачи на начало 2014 года

№ п/п	Состав групп (в порядке возрастания значений КОИ)	Кол-во АТЕ, ед.	Качественная характеристика групп АТЕ
1	Краснодарский край, Астраханская обл., Амурская обл., Тамбовская обл., Республика Дагестан, Республика Калмыкия, Магаданская обл., Ямало-Ненецкий автономный округ, Республика Мордовия, Республика Алтай, Чеченская Республика, Республика Марий Эл, Воронежская обл., Тюменская обл. без автономных округов, Ненецкий автономный округ, Республика Татарстан, Республика Саха (Якутия), Республика Ингушетия, Ленинградская обл., Липецкая обл., Республика Коми	20	«Проблемные регионы»
2	Пензенская обл., Республика Тыва, Нижегородская обл., Тюменская обл., Карачаево-Черкесская Республика, Хабаровский край, Ульяновская обл., Калужская обл., Красноярский край, Новгородская обл., Тверская обл., Кемеровская обл., Орловская обл., Архангельская обл., Тульская обл., Брянская обл., Республика Северная Осетия – Алания, Ростовская обл., Ставропольский край, Рязанская обл., Смоленская обл., Курская обл., Самарская обл.	23	«Срединная группа»
3	Чувашская Республика, Еврейская автономная обл., Томская обл., Кировская обл., Ханты-Мансийский автономный округ – Югра, Сахалинская обл., Новосибирская обл., Камчатский край, Саратовская обл., Псковская обл., Алтайский край, Челябинская обл., Республика Адыгея, Оренбургская обл., Калининградская обл., Республика Бурятия, Свердловская обл., Белгородская обл., Забайкальский край	19	
4	Ивановская обл., Республика Хакасия, Волгоградская обл., Московская обл., Республика Башкортостан, Владимирская обл., Иркутская обл., Ярославская обл., Мурманская обл., Чукотский автономный округ, Омская обл., Пермский край, Курганская обл., Кабардино-Балкарская Республика, Приморский край, Удмуртская Республика, Республика Карелия, Костромская обл., Вологодская обл., г. Санкт-Петербург, г. Москва	21	«Регион – лидер»
Всего:		83	

Источник: получено авторами

Межрегиональные сопоставления регионов по уровню инвестиционной отдачи позволили выявить проблемную группу из 20 регионов России, качественное состояние которых по уровню инвестиционной отдачи условно можно охарактеризовать как «регионы-аутсайдеры».

В многочисленный кластер (50,6% субъектов РФ), условно характеризующийся по значениям уровней инвестиционной отдачи как «срединная группа», вошли регионы из второго и третьего квартилей.

Следует отметить, что включение в «срединную группу» приграничных с Республикой Беларусь российских регионов (области Брянская, Смоленская, Псковская) подтверждает полученные ранее результаты сравнительного анализа субъектов РФ на основе индекса результативности функционирования СЭС [13-18].

Есть основание полагать, что в результате комплекса взаимодействия социально-экономических факторов (природно-климатических, демографических, географических, геополитических, технологических и др.), сложившееся разнообразие региональной структуры экономического пространства РФ «провоцирует» включение в одну качественную группу АТЕ, различающихся по структуре ВРП. Так, в группу «регион-лидер» включены Ивановская область и столичные регионы. Это обусловлено изменчивостью структуры критерия инвестиционной отдачи как реакцией региональной СЭС на неблагоприятные внешние воздействия, и одновременно во многом служит источником возникновения стадий экономического неравновесия, сопровождающихся нарушением устойчивости темпов экономического роста.

Заключение

Результаты проведенного исследования формируют научно-аналитическую основу для принятия эффективных управленческих решений, направленных на развитие трудовых ресурсов, повышение инвестиционного потенциала региона. Исследование территориальной дифференциации должно быть направлено на выявление критических факторов, оказывающих дестабилизирующий эффект на состояние экономики (достигнутый уровень инвестиционной отдачи) и на процессы ее модернизации (качественное состояние ТР), что позволит сформировать признаковое пространство для построения адекватных моделей развития трудовых ресурсов в нестационарной экономике.

ЛИТЕРАТУРА

1. Лапо В.Ф. Экономика России в многополярном мире // Прикладная эконометрика, 2013. - №2 (30) - С. 26-48.
2. Абалкин Л.И. Экономическая безопасность России: угрозы и их отражение // Вопросы экономики. 1994. №2. С. 4-16.
3. Катровский А.П. Тенденции и проблемы развития приграничных с Белоруссией регионов России // Известия Смоленского государственного университета. 2015. №2-1. С. 148-158.
4. Кондрашов В.М. Мировая экономика в условиях глобализации и регионализации // Актуальные вопросы экономики и управления в условиях модернизации современной России. – Смоленск, Изд-во «Смоленская городская типография», 2015. – С. 19-24.

5. Земляк С.В. Структуризация и сегментация пространства российско-белорусского приграничья // Экономика. Налоги. Право. 2015. - №6. - С. 78-86.
6. Кожевникова Г.П. Дифференциация староосвоенных регионов России по индексу социально-экономической эффективности // Научные труды Вольного экономического общества России. 2013. - Т. 174. - С. 216-221.
7. Михальченко Н.В. Территориальная дифференциация регионов Центральной России по уровню социально-экономического развития // Актуальные вопросы экономики и управления в условиях модернизации современной России. – Смоленск, Изд-во «Смоленская городская типография», 2016. - С. 77-83.
8. Шеломенцева М.В. К вопросу о конкурентных преимуществах демографически проблемных регионов Центральной России // Региональные исследования, 2012. – 2 (36). - с. 110 - 113.
9. Martin Ronald L. A Study on the of regional competitiveness. A draft final report for the European Commission Directorate-General Regional Policy. Cambridge: University of Cambridge, 2003 [Электронный ресурс] Режим доступа: http://ec.europa.eu/regional_policy/sources/docgener/studies/pdf/3cr/competitiveness.pdf (Дата обращения 01.09.2016).
10. Киященко Л.Т. Инвестиционная составляющая диверсификации экономики регионов российско-белорусского приграничья // Экономика и предпринимательство, 2015. - №9-2. - С. 284-287.
11. Ридевский Г.В. Пространственная экономическая асимметрия как фактор развития российско-белорусского трансграничного региона // Региональные исследования. 2013. №3. С. 128-136.
12. Регионы России. Основные характеристики субъектов Российской Федерации. 2015: Стат. сб. / Росстат. – М., 2015. – 672 с.
13. Шунин В.И. Особенности процессов формирования трудовых ресурсов Смоленской области // Вопросы статистики, 2014. - №1. - С. 57-64.
14. Лапшова О.А. Влияние уровня и качества жизни на развитие человеческих ресурсов приграничных регионов. // Управление экономическими системами: электронный научный журнал. 2015. - №5 (77). - С. 29.
15. Лапшова О.А. Человеческий капитал приграничных регионов: социально-психологический аспект. // Экономика и предпринимательство. 2015. №5-1 (58-1). С. 380-382.
16. Кожевникова Г.П. Сравнительный анализ состояния трудовых ресурсов муниципальных образований Смоленской области // Региональные исследования, 2013. - №2. - С. 33-36.
17. Земляк С.В. Инвестиционные показатели оценки развития регионов в финансовом маркетинге // Научные труды Вольного экономического общества России, 2016. - Т. 198. - С. 364-367.
18. Сивакова С.Ю., Шеломенцева М.В. Пути повышения инвестиционной привлекательности Смоленской области // Интернет-журнал Науковедение. 2013. - №3 (16). - С. 23.

Kiyashchenko Ludmila Timofeevna

Finance university under the government of the Russian Federation
Smolensk branch, Russia, Smolensk
E-mail: 599028@mail.ru

Sivakova Svetlana Yur'evna

Finance university under the government of the Russian Federation
Smolensk branch, Russia, Smolensk
E-mail: svetlyur@rambler.ru

Shelomentseva Maina Vladimirovna

Finance university under the government of the Russian Federation
Smolensk branch, Russia, Smolensk
E-mail: MVShelomentseva@fa.ru

The quality of labour forces and investment potential of border regions of Russia and Byelorussia

Abstract. Modernization of the domestic economy based on the high technology production is the most important issue of the state policy of Russia. The key factors that affect the target achievement are the labour forces and investment potential of the Russian regions. The quality of the labour forces and effectiveness of the regional social and economic system determine the competitive power of the territorial entities of the Russian Federation.

There is no one unified methodology in assessment of the territory differentiation by the labour forces, investment potential etc. in the science. The study of such problems is very important for the border regions.

Interregional comparisons as one of the problems related to the social and economic development are discussed by the scientists and are becoming an important aspect in decision making. For instance, the European Union is developing programs to decrease the territory differentiation, the so-called “policy of getting closer” is being devised. In the Russian Federation one of the issues of the regional policy is the development of programs to support the development of lagging regions.

The authors offer the major results of the analysis of the territory differentiation of the Russian regions that have a border with Byelorussia (Bryansk, Smolensk, Pskov regions). The materials of the Federal State Statistics Service of the Russian Federation were used as the source documentation.

Keywords: region; labour forces; human capital; investment potential; territory differentiation; interregional comparisons