

УДК 353

**Бутова Татьяна Витальевна**

ФГОБУ ВПО «Финансовый университет при Правительстве Российской Федерации»  
Россия, Москва<sup>1</sup>  
Заместитель декана факультета «Государственное и муниципальное управление»  
Кандидат экономических наук, доцент  
E-Mail: [tvbutova@mail.ru](mailto:tvbutova@mail.ru)

**Кривцова Марина Константиновна**

ФГОБУ ВПО «Финансовый университет при Правительстве Российской Федерации»  
Россия, Москва  
Председатель Научного Студенческого Общества факультета  
«Государственное и муниципальное управление»  
E-Mail: [marinstar@bk.ru](mailto:marinstar@bk.ru)

**Цихоцкий Феликс Николаевич**

ФГОБУ ВПО «Финансовый университет при Правительстве Российской Федерации»  
Россия, Москва  
Член Научного Студенческого Общества факультета  
«Государственное и муниципальное управление»  
E-Mail: [tsihotskij@yandex.ru](mailto:tsihotskij@yandex.ru)

## **Анализ системы стратегического управления городом федерального значения (на примере Санкт-Петербурга)**

---

<sup>1</sup> Россия, г. Москва, 115 304, Ереванская улица, д. 9, корп. 2, кв. 51

**Аннотация.** Актуальность данной статьи заключается в том, что в ней проведен анализ текущего механизма стратегического управления городом федерального значения, а именно Санкт-Петербургом. Рассмотрены теоретико-правовые основы значения городов федерального значения, представлены основные статистические показатели, характеризующие уровень экономического развития Санкт-Петербурга, а также динамику основных экономических значений. Авторами оценивается экономический потенциал с точки зрения стратегического управления и долгосрочного планирования.

В статье рассматривается механизм, который представляет собой комплексное управление системой на основе решений, направленных на долгосрочную перспективу эффективного экономического развития города.

В ходе изучения данной темы выявлены основные недостатки в функциональном элементе механизма стратегического управления городом, а также в формировании стратегических целей, которые являются существенными факторами замедления реализации стратегии социально – экономического развития Санкт-Петербурга до 2020 года.

Рассмотрены основные методы и инструменты для устранения недостатков в формировании долгосрочных стратегических целей экономического характера, сделан уклон на развитие инвестиционно-инновационной привлекательности с целью увеличения притока инвесторов для дальнейшего экономического развития города.

Результаты исследования расширяют знания о методическом потенциале инструментария инвестиций в развитии целого региона.

**Ключевые слова:** стратегическое управление; механизм управления городом; стратегия социально-экономического развития Санкт-Петербурга до 2020 года; социально-экономическая политика Санкт-Петербурга; городское управление; доходы; продолжительность жизни; производительность труда; транспорт; инвестиции.

Идентификационный номер статьи в журнале 09EVN314

Для обеспечения жизнеспособности на долгосрочном отрезке времени любой системы в условиях неопределенности окружающей среды необходимо создать механизм, который будет осуществлять комплексное управление системой на основе решений, направленных на достижение долгосрочных целей. Данный тезис применим и для такой сложной системы как город федерального значения.

Город федерального значения - это город, который является субъектом РФ. Согласно статье 65 Конституции РФ такой статус имеют два города: Москва и Санкт-Петербург. Чтобы успешно проанализировать систему стратегического управления городом Санкт-Петербургом, дадим характеристику социально - экономическому развитию города Санкт-Петербурга, начиная с уровня жизни населения.

*Среднедушевые доходы.* В последние 10 лет в Санкт-Петербурге отмечаются быстрые темпы повышение уровня среднедушевых денежных доходов населения. За период с 2002 по 2012 годы номинальные среднедушевые доходы возросли почти в 6,1 раза (с 4,5 тыс. руб. до 27,4 тыс. руб.). Средний размер назначенных пенсий за 2002 - 2012 годы возрос в 6,3 раза (с 1,7 тыс. руб. до 10,6 тыс. руб.). Ведущее место в структуре денежных доходов населения занимает оплата труда (51,9% по данным за 2012 год), предпринимательская деятельность (21,8%) и социальные выплаты, которые включают пенсии, стипендии, пособия и пр. (17,2%).

Численность жителей с денежными доходами ниже прожиточного минимума в 2010 году составила 8,8%, в 2011 году - 9%, в 2012 году - 9,2%. Для сравнения в 2002 году доля такой категории жителей составляла 21,2%. Реальные располагаемые денежные доходы населения по итогам 2010 года возросли на 9,3%, а по итогам 2011 года - сократились на 0,7%. По итогам 2012 года реальные располагаемые денежные доходы населения увеличились на 1,5%. Рост денежных доходов населения способствует повышению совокупного спроса на потребительском рынке, что является одним из основных позитивных факторов развития экономики. Данные о динамике среднедушевых денежных доходов населения представлены в таблице 1.

**Таблица 1**

**Основные показатели уровня доходов населения Санкт – Петербурга<sup>2</sup>.**

№ п/п	Наименование показателя, единица измерения	2002 г.	2005 г.	2010 г.	2011 г.	2012 г.
1	Среднедушевые денежные доходы населения, тыс. руб. в среднем в месяц	4,5	12,3	24,4	26,3	27,4
2	Средний размер назначенных пенсий, тыс. руб. в среднем в месяц	1,7	2,9	8,8	9,6	10,6
3	Доля населения с денежными доходами ниже прожиточного минимума, процентов	21,2	10,3	8,8	9	9,2

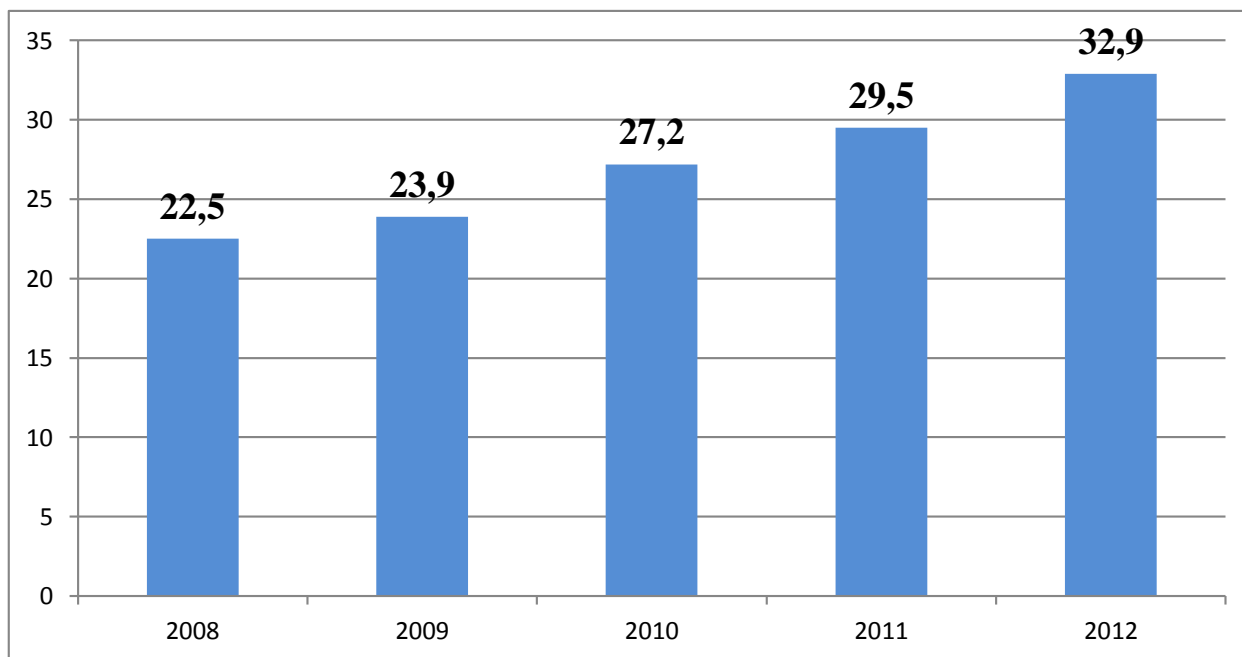
<sup>2</sup> <http://www.gks.ru/>, <http://petrostat.gks.ru/>

Несмотря на общие положительные результаты роста доходов населения, в последние годы по этому направлению развития все в большей степени отмечаются негативные тенденции, наблюдается замедление темпов роста реальных доходов населения. При общей положительной динамике пенсий в Санкт-Петербурге в среднем пенсия замещает только 33% утраченного заработка (в целом по России - 35%). Этот показатель ниже значения, рекомендуемого конвенцией Международной организации труда - не менее 40%. Основная часть денежных средств расходуется населением на поддержание текущего уровня потребления. Доля потребительских расходов в 2012 году составила в среднем 66,5% бюджетов домохозяйств.

При уровне бедности в 9,1-9,2% (2011-2012 годы), которая определяется как доля населения с доходами ниже прожиточного минимума, высоким остается порог относительного материального неблагополучия, определяемого нехваткой средств на товары и услуги первой необходимости. Так, согласно опросу населения Санкт-Петербурга, в октябре 2012 году затруднения в покупке продуктов питания испытывали 5,2% респондентов, одежды - 22,4%. В Санкт-Петербурге сохраняется крайне высокий уровень расслоения населения по доходам. В 2011 году доходы 10% наиболее обеспеченных жителей были в 19,4 раза выше, чем доходы 10% наименее обеспеченных. На долю 20% самых обеспеченных петербуржцев приходится 49,5% суммарных денежных доходов всего населения.

*Уровень зарплаты.* За последнее десятилетие в Санкт-Петербурге наблюдается существенный рост уровня оплаты труда. Среднемесячная начисленная заработная плата одного работника возросла с 5,4 тыс. руб. в 2002 г. до 32,9 тыс. руб. в 2012 году (в 2011 году - 29,5 тыс. руб.) По итогам 2012 г. реальная зарплата возросла на 11,5% (в 2011 г. - на 2,8%). Уровень оплаты труда в Санкт-Петербурге опережает аналогичные показатели по России и СЗФО.

Данные о размере среднемесячной заработной платы одного работника в Санкт-Петербурге в период 2008-2012 годы представлены на рисунке 1.



**Рис. 1. Среднемесячная начисленная заработная плата одного работника в Санкт-Петербурге, тыс. руб.<sup>3</sup>**

*Численность безработных.* В течение последнего десятилетия ситуация с безработицей в Санкт-Петербурге остается достаточно благоприятной. Последний раз рост безработицы наблюдался в 2009 году вследствие глобального финансово - экономического кризиса. По итогам 2009 года уровень общей и зарегистрированной безработицы возрос до 4,1% и 1,1% соответственно. Однако уже в следующем году эти показатели приняли средние для рассматриваемого десятилетия значения: около 2% и 0,5% соответственно. Численность безработных (по методологии Международной организации труда - МОТ) сократилась с 70 тыс. чел. (на конец 2010 года) до 33 тыс. чел. (на конец 2012 года). Данные о численности безработных и уровне безработицы в Санкт-Петербурге в 2005-2012 годах представлены в таблице 2.

**Таблица 2**

**Динамика показателей, характеризующих сферу занятости<sup>4</sup>**

Наименование показателя, единица измерения	2005	2006	2007	2008	2009	2010	2011	2012
Численность безработных, зарегистрированных в государственных учреждениях службы занятости населения (на конец года), тыс. чел.	19,4	16,1	13,5	14,4	28,6	16,8	13,4	10,7
Уровень зарегистрированной безработицы, %	0,8	0,6	0,5	0,5	1,1	0,6	0,5	0,4
Численность безработных на конец года, (по методологии МОТ), тыс. чел.	55,0	63,0	56,0	55,0	111,0	70,0	51,2	33,0
Уровень безработицы (по методологии МОТ), %	2,2	2,4	2,1	2,0	4,1	2,6	1,9	1,1

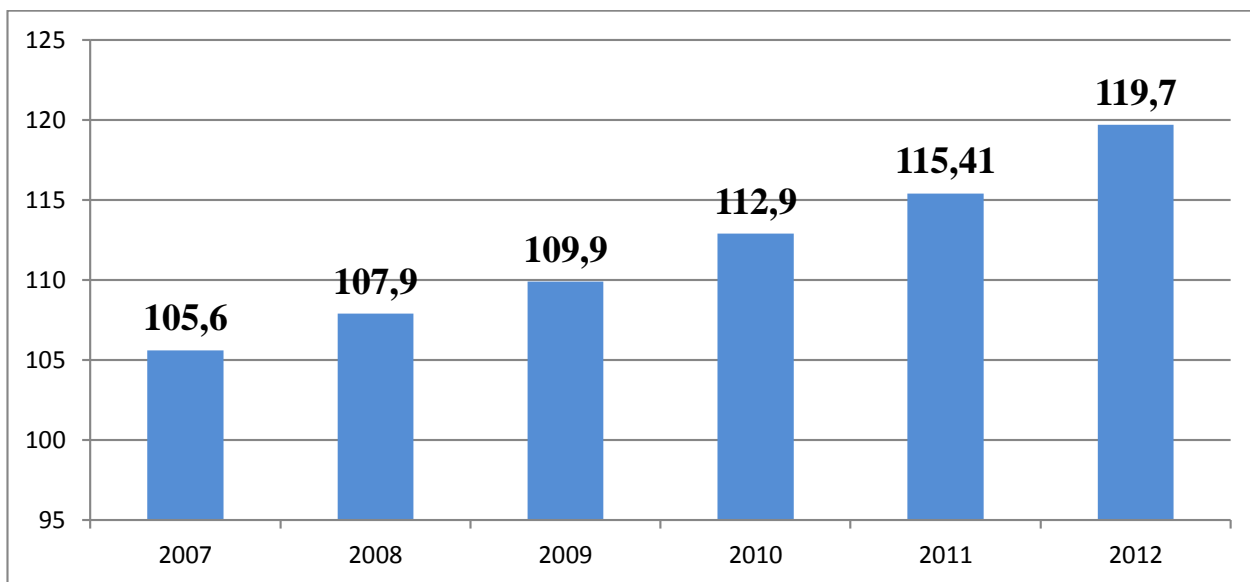
*Обеспеченность жильем.* Жилой фонд Санкт-Петербурга представлен 22810 многоквартирными домами и большим числом индивидуальных жилых домов, расположенных в пригородных (Курортный, Петродворцовый, Пушкинский и др.) и периферийных районах (Выборгский, Приморский и др.). Всего в городе насчитывается около 48 тыс. жилых строений. Большинство жилых построек в Санкт-Петербурге является одноэтажными, 98% из них приходится на Красносельский (21%), Курортный (20%), Выборгский (13%), Приморский

<sup>3</sup> <http://www.gks.ru/>, <http://petrostat.gks.ru/>

<sup>4</sup> <http://www.gks.ru/>, <http://petrostat.gks.ru/>

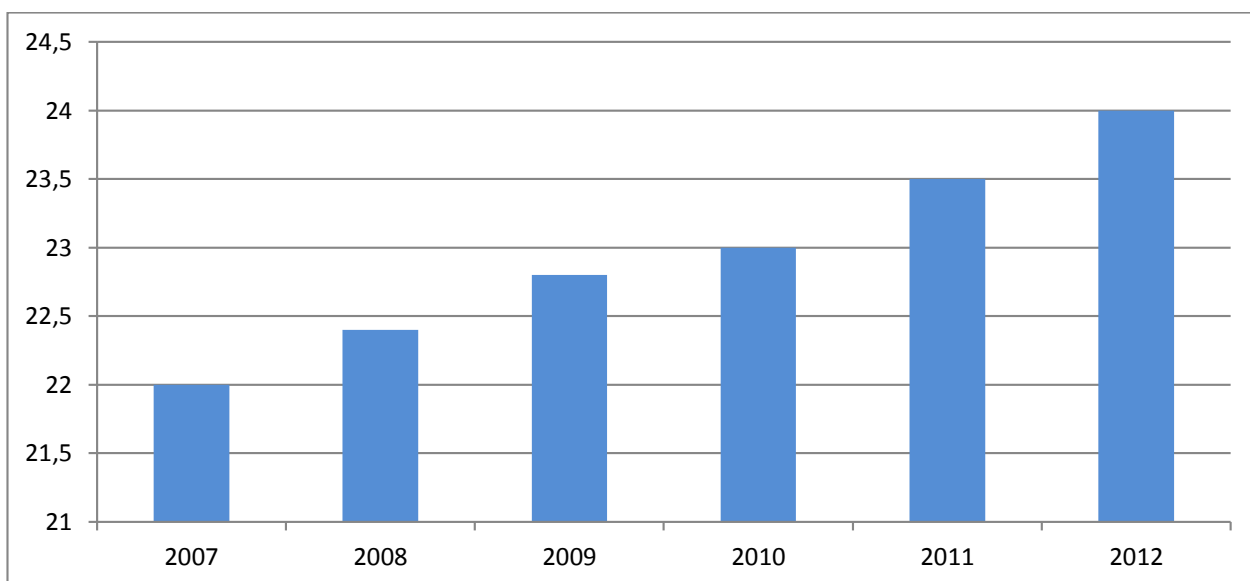
(13%), Пушкинский (12%) районы, Петродворец (9%), Колпинский (5%) район и Ломоносов (5%), но их общая и жилая площадь незначительна.

На втором месте по количеству строений - пятиэтажные здания, всего их 7085, из них «хрущевки» (дома этих серий строились в Ленинграде с 1958 г. по 1970 год) более 2,4 тыс., на третьем месте - девятиэтажные здания. По общей площади эти две группы близки и составляют примерно по 25 млн. кв. м. На конец 2012 года жилищный фонд Санкт-Петербурга составлял 119,7 млн. кв. м. общей площади (рисунок 2).



*Рис. 2. Жилищный фонд Санкт-Петербурга (на конец года), млн. кв. м.<sup>5</sup>*

Показатель обеспеченности жильем в Санкт-Петербурге (рисунок 3) вырос с 20 кв. м на человека в 2002 году до 24 кв.м. в 2013 году. Это выше среднего уровня по России - 23 кв. м на человека, уровня по Москве – 18,7 кв. м на человека, но этот уровень в среднем существенно ниже европейского (в Финляндии он равен 37 кв. м., в ФРГ – 44 кв.м).. По социальным стандартам ООН, на одного жителя должно приходиться не менее 30 кв.м.



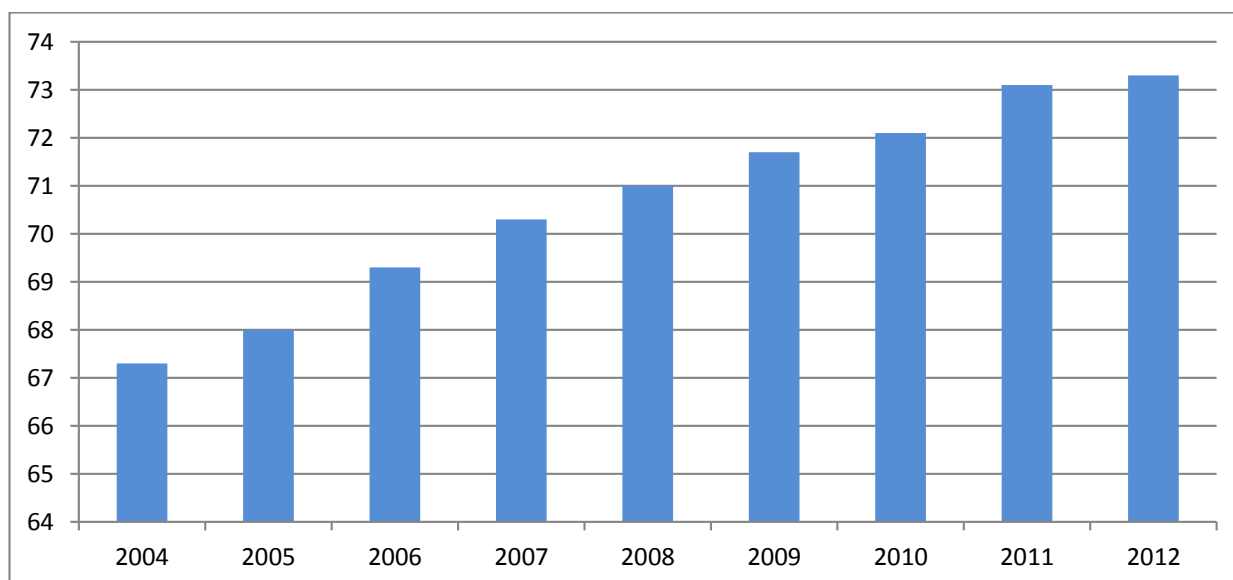
<sup>5</sup> <http://www.gks.ru/>, <http://petrostat.gks.ru/>

**Рис. 3.** Общая площадь жилых помещений, приходящаяся в среднем на 1 жителя на конец периода (кв. м)<sup>6</sup>

*Средняя продолжительность жизни.* За период 2000-2012 годы ожидаемая продолжительность жизни в Санкт-Петербурге возросла с 66,7 лет до 73,3 лет (в целом по России с 65,3 лет до 69,8 лет). По этому показателю Санкт-Петербург занимает 4-е место среди всех регионов России, уступая только Республике Ингушетия, Москве и Республике Дагестан. Данные об ожидаемой продолжительности жизни в Санкт-Петербурге в период 2004-2012 годы представлены на рисунке 4.

Несмотря на увеличение ожидаемой продолжительности жизни населения Санкт-Петербурга, она остается существенно меньше, чем в среднем по Европе (78 лет). В развитых странах Западной Европы средняя продолжительность жизни составляет около 80 лет, в том числе в Италии, Швеции, Нидерландах - 81, во Франции - 82, в Финляндии - 80, в Норвегии - 83.

Основным препятствием для ускорения темпов роста продолжительности жизни является высокая смертность среди населения в трудоспособном возрасте, доходящая до 25% от числа всех умерших. Среди мужчин трудоспособного возраста большинство смертей (32,4%) обусловлено болезнями системы кровообращения, 29,5% - внешними причинами и 21,7% - злокачественными новообразованиями.



**Рис. 4.** Ожидаемая продолжительность жизни в Санкт-Петербурге, лет<sup>7</sup>

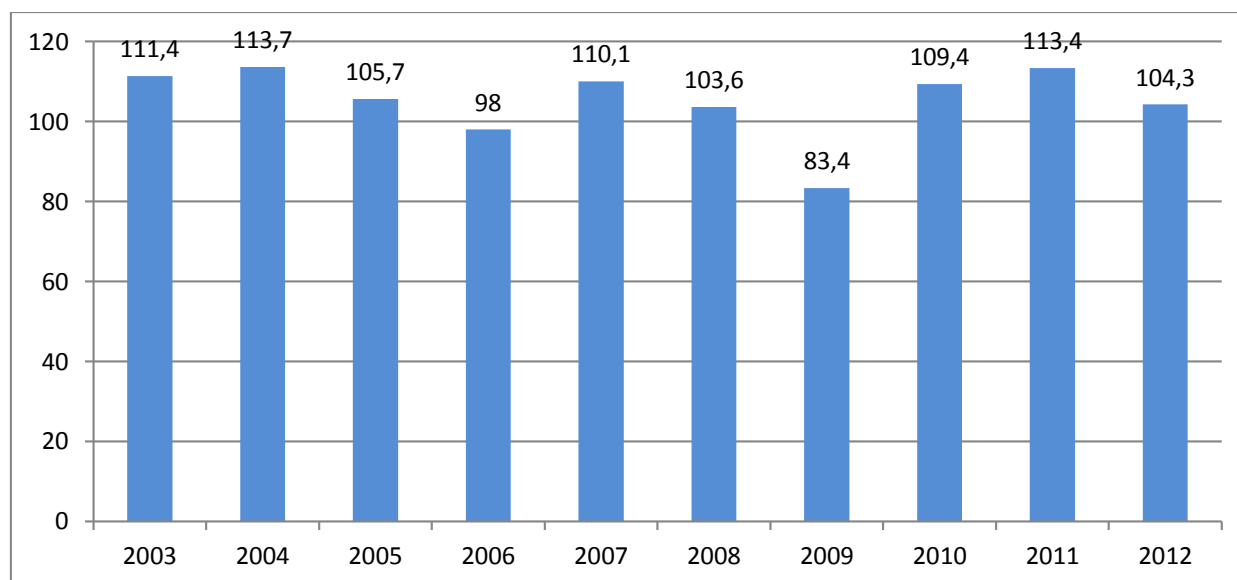
Среди женщин трудоспособного возраста наибольшее количество смертей обусловлено злокачественными новообразованиями (38,6%), на втором месте болезни системы кровообращения (27,9%), на третьем - смерть от внешних причин (19,6%). Главный негативный показатель, влияющий на продолжительность жизни населения Санкт-Петербурга - коэффициент общей смертности, в 2012 году составил 12,5 на 1000 жителей. Среднее значение этого показателя в западноевропейских странах составляет около 9, в том числе: в Нидерландах - 8,2, в Испании - 8,6, в Италии - 9,7, в Финляндии - 9,3.

<sup>6</sup> <http://www.gks.ru/>, <http://petrostat.gks.ru/>

<sup>7</sup> <http://www.gks.ru/>, <http://petrostat.gks.ru/>

*Объем промышленного производства.* Промышленность является основой экономики Санкт-Петербурга, который продолжает оставаться одним из крупнейших промышленных центров России. Начиная с 1999 года объемы промышленного производства росли в Санкт-Петербурге довольно высокими темпами. Промышленный спад был допущен только в 2006 году и в кризисном 2009 году. За первое десятилетие XXI века в периферийных зонах Санкт-Петербурге было создано несколько новых промышленных зон, построен целый ряд современных предприятий. Тем не менее, после восстановления темпов роста промышленного производства в посткризисный период 2010-2011 годов, в настоящее время наметилась тенденция к их замедлению. По итогам 2012 год индекс промышленного производства составил 104,3%. Сведения об индексах промышленного производства в 2003-2012 годы представлены на рисунке 5.

Основу промышленного комплекса Санкт-Петербурга составляют обрабатывающие производства. Их вклад в формирование общего объема выпуска промышленной продукции составил в 2009 году - 90,4%, в 2010 году - 90,7%. В 2011 году доля обрабатывающих производств в общем выпуске промышленной продукции возросла до 93,2%, в 2012 - до 93,7%.



**Рис. 5.** Индексы промышленного производства в Санкт-Петербурге в 2003-2012 гг. в процентах к предыдущему году<sup>8</sup>

В отличие от обрабатывающих производств, другие направления промышленного комплекса играют меньшую роль. Объем выпуска продукции (товаров, работ и услуг) в сфере производства и распределения электроэнергии, газа и воды составил в 2011 году 147,7 млрд. руб. (7,5% от общего объема промышленного производства), в сфере добычи полезных ископаемых - 3,2 млрд. руб. (0,2% от общего объема промышленного производства).

Анализ структуры производства показал, что в обрабатывающих отраслях, без учета тех нефтепродуктов, которые не производятся на территории Санкт-Петербурга, в структуре произведенной своими силами продукции наибольшую долю занимает производство пищевых продуктов - 37%, продукция отраслей машиностроения - 18%, производство электрооборудования, электронного и оптического оборудования - 15%.

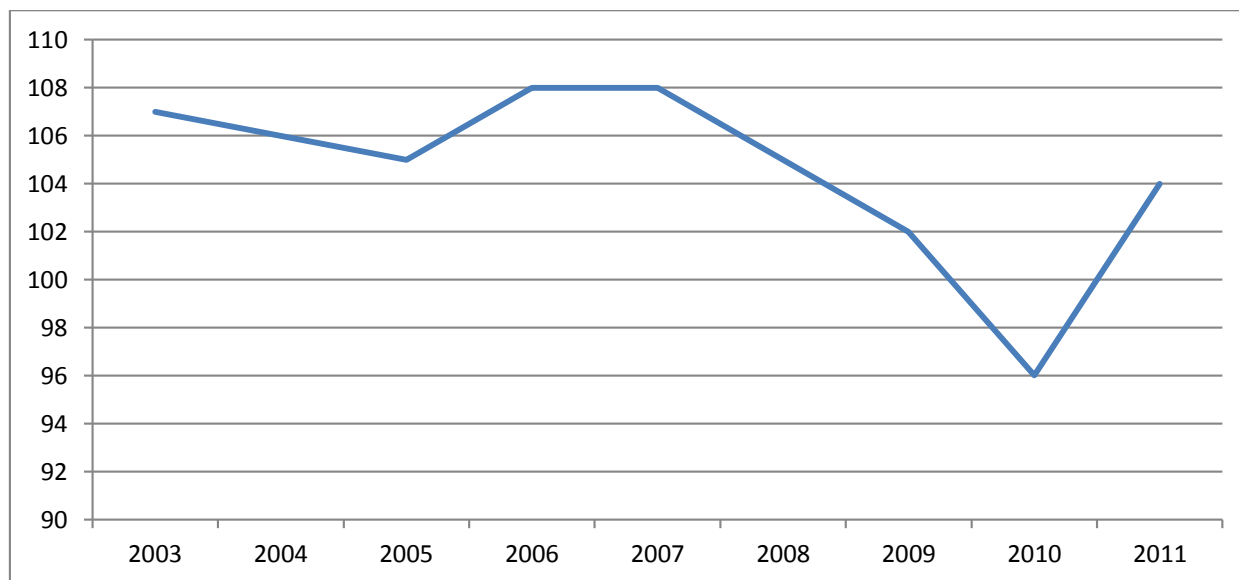
*Количество высокопроизводительных рабочих мест и производительность труда.* В 2012 году выпуск товаров и услуг составил в Санкт-Петербурге 4 824,2 млрд. руб.,

<sup>8</sup> <http://www.gks.ru/>, <http://petrostat.gks.ru/>



среднегодовая численность занятых составила 2 529 тыс. чел. Таким образом, производительность труда составила около 1,9 млн. руб. в расчете на 1 занятого в экономике. Производительность труда различается по отраслям экономики. Например, в обрабатывающих производствах в 2012 году она составила 6,6 млн. руб. (в 2011 году - 4,9 млн. руб.), в производстве электроэнергии, газа и воды - 3,5 млн. руб. (в 2011 году - 3,3 млн. руб.).

Параметры производительности труда определяются квалификацией работников, уровнем автоматизации, различными отраслевыми особенностями, общим состоянием экономики. Например, в период экономических кризисов производительность труда снижается, что хорошо видно на примере России в целом (рисунок 6).

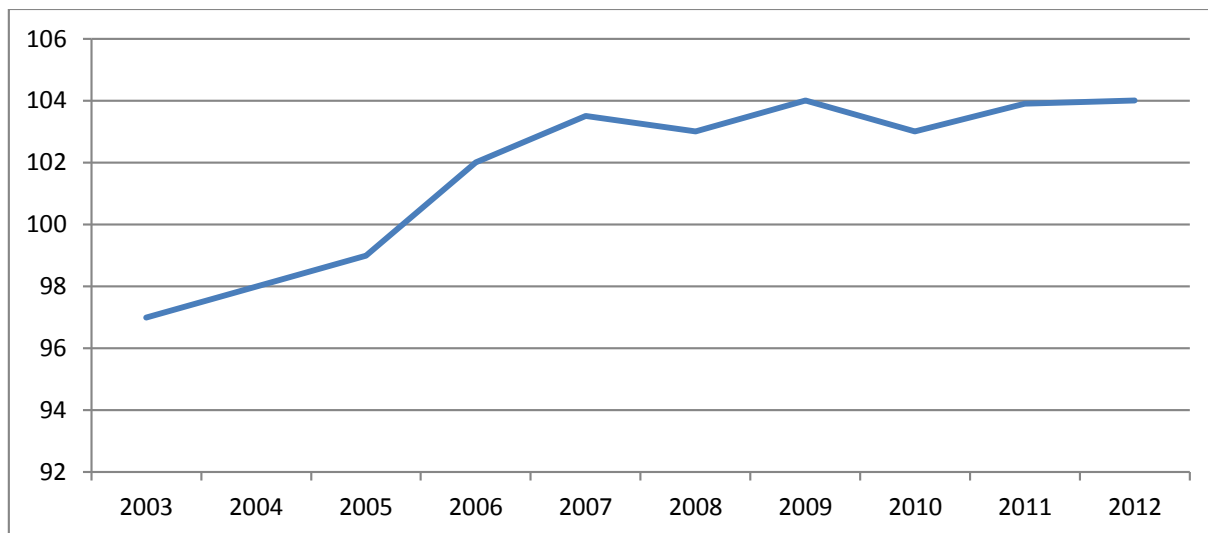


**Рис. 6.** Динамика производительности труда в экономике Российской Федерации в 2003-2011 гг., (в % к предыдущему году)<sup>9</sup>

В промышленности города производительность труда последовательно растет, однако темпы роста в период 2007 - 2012 годы снизились. Вместе с тем по сравнению с передовыми западноевропейскими странами производительность труда в Санкт-Петербурге остается низкой (рисунок 7).

*Розничный товарооборот.* В течение последнего десятилетия в Санкт-Петербурге наблюдается развитие сектора потребительского рынка. По итогам 2010 года оборот розничной торговли возрос до 685,1 млрд. руб., что на 6% больше, нежели в 2009 году.

<sup>9</sup> <http://www.gks.ru/>, <http://petrostat.gks.ru/>

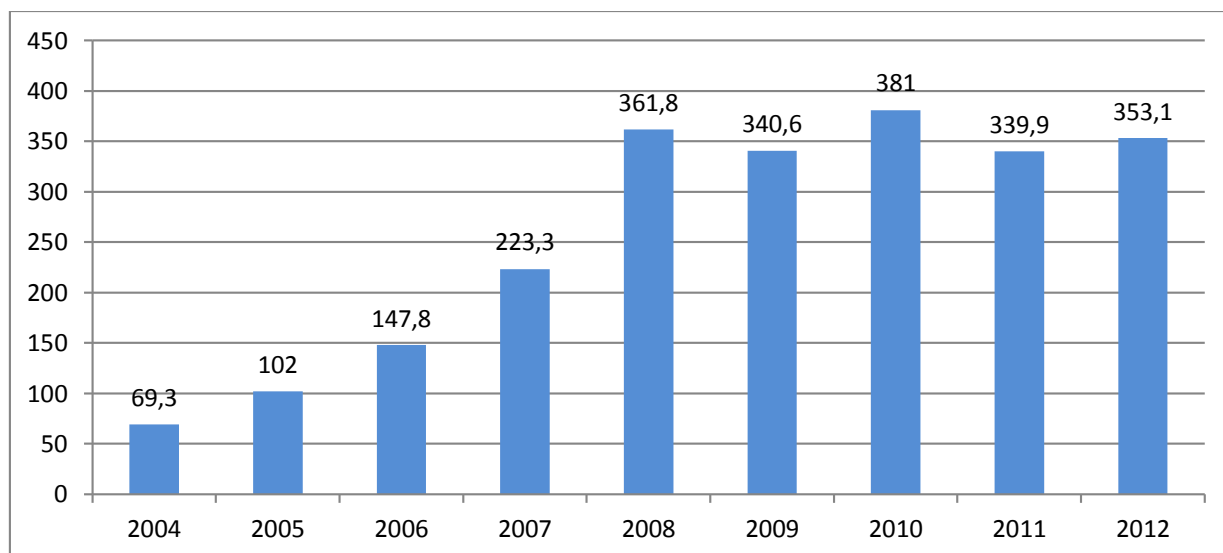


**Рис. 7.** Динамика производительности труда в экономике Санкт-Петербурга (в % к предыдущему году), 2003-2012 гг.

По итогам 2012 года оборот розничной торговли составил 844,8 млрд. руб., что на 8,2% больше, чем в 2011 году.

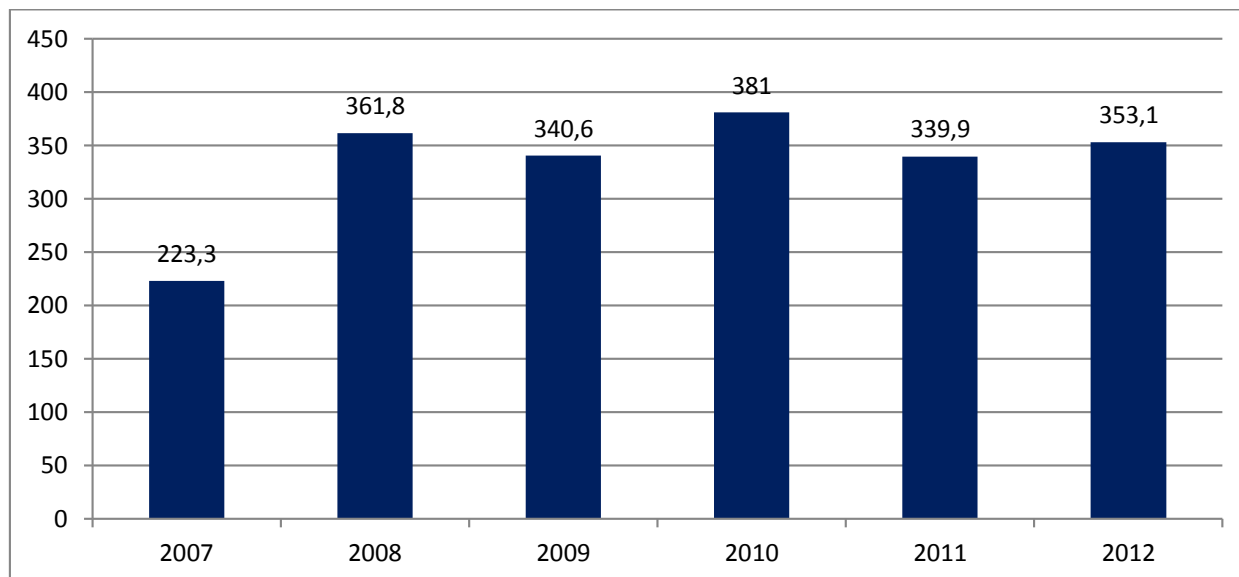
В структуре оборота розничной торговли продолжает снижаться доля продовольственных товаров (включая напитки и табак) и растет доля непродовольственных. В 2012 году торговля продовольственными товарами обеспечила 35,1% оборота (годом ранее - 42,5%), непродовольственными - 64,9% (57,5%).

*Объем работ по виду деятельности «строительство».* В отличие от большинства других направлений экономической деятельности в Санкт-Петербурге ситуация в сфере строительства в 2010 - 2012 годы не отличалась стабильным характером. В 2010 году объем строительных работ составил 381,1 млрд. руб. и вырос на 7,2% в сравнении с результатом 2009 года. По итогам 2011 года было выполнено строительных работ на сумму 339,9 млрд. руб., что на 5,1% меньше, чем в 2010 году. По итогам 2012 года объем строительных работ составил 353,1 млрд. руб. Данные об объемах строительных работ в период 2004 - 2012 годы представлены на рисунке 8.



**Рис. 8.** Объем работ по виду деятельности «строительство» в Санкт-Петербурге в 2004-2012 гг., млрд. руб.

В 2012 году объем жилищного строительства (по сданным объектам) составил 2 577 тыс. кв. м. Данные о строительстве жилья в Санкт-Петербурге в период 2007 - 2012 годы представлены на рисунке 9.



**Рис. 9.** Ввод в действие жилых домов в Санкт-Петербурге в 2007-2011 гг., тыс. кв. м. общей площади жилья

Важную роль в инвестиционном процессе строительной отрасли играют бюджетные инвестиции. Объем средств, заложенных в Адресную инвестиционную программу (далее - АИП) бюджета Санкт-Петербурга 2012 года, составил 95,2 млрд. руб. или 22,7% всех расходов. Наибольшие суммы финансирования АИП, как правило, направляются на нужды: коммунального и дорожного хозяйств, транспорта, жилищного строительства, здравоохранения и образования.

*Объем услуг организаций транспорта.* Транспортный комплекс Санкт-Петербурга является одной из важнейших отраслей экономики. Однако на протяжении последних лет транспортная отрасль демонстрирует неустойчивую динамику развития. Это связано с тем, что значительную роль в транспортном комплексе Санкт-Петербурга играет внешний транспорт, который испытывает серьезное влияние изменений мировой конъюнктуры рынков. Сокращение масштабов международной торговли, которое произошло в период последнего экономического кризиса, больно ударило по внешнему транспорту города. Сведения о работе предприятий транспорта Санкт-Петербурга приведены в таблице 3.

Таблица 3

Показатели работы транспорта Санкт-Петербурга в 2009- 2012 гг.<sup>10</sup>

№ п/п	Наименование показателя, единицы измерения	2009 год	2010 год	2011 год	2012 год
1	Перевозки грузов - всего, тыс. тонн	101 910	108 977	110 391	125 102
	В том числе по видам транспорта:				
1.1	Железнодорожный	5 249	6 286	7 517	7 563
1.2	Автомобильный	6 905	7 577	10 599	18 819
1.3	Морской	9 087	9 016	6 879	422
1.4	Внутренний водный	1 310	1 154	692	7 408
1.5	Воздушный	9	9	9	10
1.6	Трубопроводный	79 350	84 935	84 695	90 880
2	Перевозки пассажиров – всего, млн. чел.	2 092	2 072	2 144	2 060
	В том числе по видам транспорта:				
2.1	Железнодорожный	86	61	57	59
2.2	Автомобильный	488	473	551	474
2.3	Городской электрический	1 515	1 535	1 532	1 523
2.4	Морской	0,004	0,004	0,103	-
2.5	Внутренний водный	437	304	136	116
2.6	Воздушный	2, 972	3, 073	3, 538	4 209

За 2012 год транспортная отрасль Санкт-Петербурга продемонстрировала неустойчивую динамику развития. Организации транспорта оказали услуг на сумму 422,9 млрд. руб., что в действующих ценах на 22,7% больше, чем за аналогичный период 2011 года.

Нестабильным характером отличалась работа городского пассажирского транспорта. Основные показатели функционирования городского пассажирского транспорта Санкт-Петербурга в 2009-2012 годы представлены в таблице 4. В 2012 г. было перевезено 1 965 млн. пассажиров (снижение на 4%). Лидирующие позиции в структуре пассажирских перевозок занимает метрополитен. Его доля в перевозках пассажиров составила 39,9%, автобусов – 22,5%, трамваев – 21,7%, троллейбусов – 15,9%.

<sup>10</sup> <http://www.gks.ru/>, <http://petrostat.gks.ru/>

**Таблица 4**

**Перевозки пассажиров городским пассажирским транспортом Санкт-Петербурга в 2009-2012 гг. (без учёта субъектов малого предпринимательства).**

№ п/п	Наименование показателя, единицы измерения	2009 год	2010 год	2011 год	2012 год
1	Перевозки пассажиров - всего, млн. чел.	1 935	1 944	2 047	1 965
	В том числе по видам транспорта, процентов				
1.1	Маршрутными автобусами (внутригородское сообщение)	21,7	21	25,2	22,5
1.2	Трамваями	24,7	24,5	21,8	21,7
1.3	Троллейбусами	14,6	14,5	14,6	15,9
1.4	Метрополитеном	39	40	38,4	39,9

Объем переработки грузов в Большом порту Санкт-Петербург за период 2000-2011 годы вырос с 32,1 млн. тонн до 60 млн. тонн. В 2012 году грузооборот Большого морского порта Санкт-Петербург составил 57,8 млн. тонн (снижение на 4%). Доля порта в грузообороте всех морских портов России составляет около 11%. Данные относительно обработки грузов в Большом порту Санкт-Петербург в 2009 - 2012 годы представлены в таблице 5.

**Таблица 5**

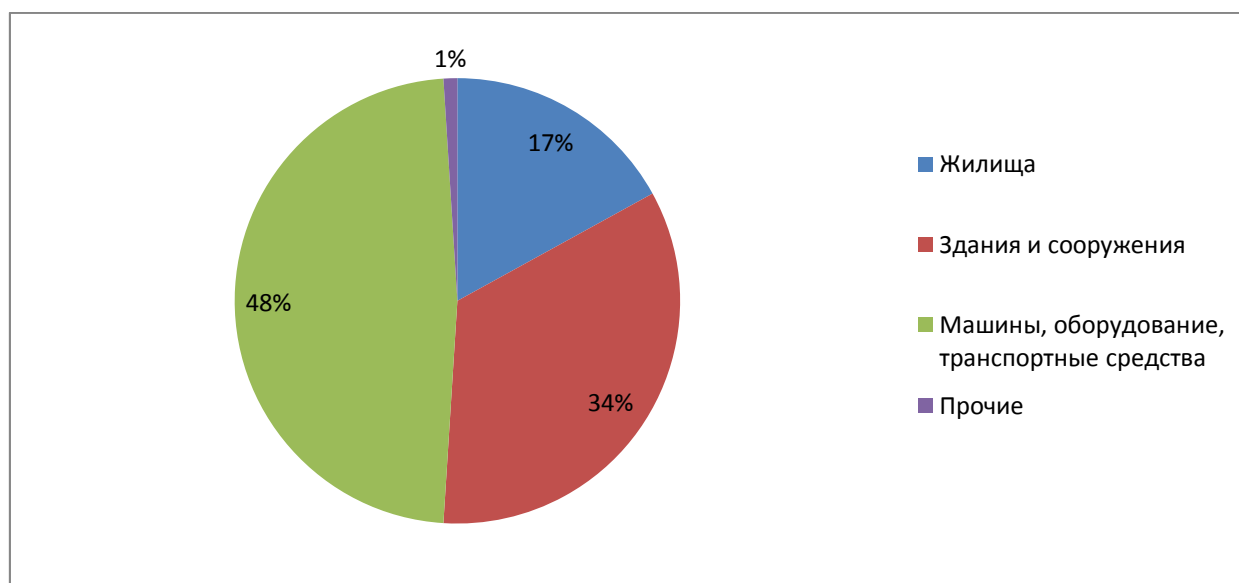
**Грузооборот Большого порта Санкт-Петербург в 2009- 2012 гг., тыс. тонн.**

№ п/п	Наименование показателя, единицы измерения	2009 год	2010 год	2011 год	2012 год
1	Грузооборот - всего, тыс. тонн	50 408,4	58 059,9	59 989,3	57 814,4
	В том числе по видам грузов:				
1.1	Навалочные (руда, уголь, кокс, минеральные удобрения)	7 681,6	9 024,7	7 172,8	5 525,5
1.2	Насыпные (зерно и пр.)	212,2	198,5	250,6	322,2
1.3	Лесные	138,7	222,8	194	254,8
1.4	Генеральные (металлы, металлолом, рефгрузы и пр.)	11 649,2	12 823	13 963,2	13 913,4
1.5	Контейнеры	14 542,8	19 000	21 978	23 039,6
1.6	Грузы на паромках	275,8	451,4	691,5	764,7
1.7	Наливные	15 908,2	16 339,4	15 739,2	13 994,1
1.7.1	В том числе: нефтепродукты	15 887,8	16 299,2	15 677	13 990

*Объем инвестиций в основной капитал.* В последнем десятилетии существенно увеличился объем инвестиций в основной капитал. За последние 9 лет объём инвестиций возрос без малого в 1,5 раза (в сопоставимых ценах). Инвестиции в основной капитал выросли со 111,7 млрд. руб. в 2003 году до 351,9 в 2012 году.

Ситуация в сферах инвестиций в 2010-2012 годы отличалась сложным характером. Объем инвестиций в основной капитал по итогам 2010 года возрос на 13,9%, достигнув 401,5 млрд. руб., а по итогам 2011 года снизился на 12,9%, составив всего 360,4 млрд. руб. По итогам 2012 года негативные тенденции в сфере инвестиционной деятельности не удалось сгладить. Объем инвестиций в основной капитал составил 351,9 млрд. руб., что на 7,4% меньше, чем в 2011 году. Уровень инвестиций в основной капитал на душу населения снизился в Санкт-Петербурге с 72,8 тыс. руб. в 2011 году до 69,9 тыс. руб. в 2012 году. По этому показателю Санкт-Петербург отстает практически от всех ведущих российских регионов.

На приобретение машин, оборудования, транспортных средств в 2012 году было направлено 47,8% всего объема капитальных вложений организаций экономики Санкт-Петербурга - 168,2 из 351,9 млрд. руб. (рисунок 10). При этом объемы и доля строительства зданий и сооружений по сравнению с предыдущим периодом снизились.



*Рис. 10. Структура инвестиций в основной капитал в 2012 г., % к итогу<sup>11</sup>*

В структуре источников финансирования инвестиций наибольшую долю имеют привлеченные средства. За счет них в последние годы обеспечивается примерно 60-70% всех инвестиций. На собственные средства предприятий (чистая прибыль и амортизация) приходится 30-40%. Около половины всех инвестиций направляется на создание (реконструкцию) нежилых зданий и различных сооружений (объекты транспортной и инженерно-энергетической инфраструктуры, бизнес - центры, здания торгового и производственного назначения и т.п.).

Самой капиталоемкой отраслью экономики Санкт-Петербурга вот уже в течение многих лет является транспорт. На него приходится около 20% всех инвестиций, вкладываемых в экономику города. Несколько меньшие доли имеют такие виды деятельности и отрасли, как управление недвижимостью, строительство, энергетика, обрабатывающие производства.

<sup>11</sup> <http://www.gks.ru/>, <http://petrostat.gks.ru/>

Отраслевой профиль инвестиционной деятельности в Санкт-Петербурге определяется спецификой реализации инвестиционных проектов.

*Иностранные инвестиции.* Более благоприятная ситуация сохраняется в секторе привлечения иностранных инвестиций. В 2009 г. зарубежные инвесторы вложили в экономику Санкт-Петербурга 5 525 млн. долл., в 2010 г. - 5 231,4 млн. долл., в 2011 г. – 6 120,7 млн. долл., в 2012 г. – 10 767,5 млн. долл. В 2009-2010 гг. наблюдалась отрицательная динамика привлечения иностранных инвестиций. По итогам 2009 г. их величина сократилась на 6,8%, в 2010 г. - 5,3%<sup>12</sup>.

Наибольшая доля этих инвестиций была направлена в обрабатывающие производства - 82,5%. Среди основных стран-инвесторов: Великобритания, Виргинские (Британские) острова, Республика Корея, Нидерланды и Кипр.

В плане привлечения иностранных инвестиций Санкт-Петербургу не удается переломить негативную тенденцию слишком маленькой доли прямых иностранных инвестиций в их общей сумме. Большая часть зарубежного капитала поступает в Санкт-Петербург в форме банковских кредитов. Например, в 2010 г. доля прямых инвестиций составила 10,3%, в 2011 г. - 17,5%, в 2012 г. - 8,3%. Привлечение прямых иностранных инвестиций остается для Санкт-Петербурга актуальной задачей.

---

<sup>12</sup> <http://www.gks.ru/>, <http://petrostat.gks.ru/>

## ЛИТЕРАТУРА

1. Аверин А.П. Социальная политика федеральных органов власти. М.: РАГС, 2010. – 128 с.
2. Афоничкин, А. И. Управленческие решения в экономических системах: учебник / А. И. Афоничкин, Д. Г. Михаленко. - СПб. : Питер, 2012. - 480 с.
3. Васильев В.А., Лаврикова А.И. Проблемы информатизации социальной сферы. Журнал «Информационное общество», 2008, вып. 3, с. 54 - 56.
4. Организация управления и самоуправления в крупнейших городах: современное состояние и проблемы. Учебно-методическое пособие 2- изд. испр. и дополн. / Под редакцией В.Б. Зотова – М.: ГУУ; МГУУ Правительства Москвы. 2010 год - 296 с.
5. Отраслевая структура современного менеджмента: учебник / ред. М. М. Максимцов, ред. В. Я. Горфинкель. - М. : Вузовский учебник : ИНФРА-М, 2011. - 320 с.
6. Порхунув А.В. Современная сфера социальных услуг: структура, принципы и механизм функционирования // Вестник МГУУ Правительства Москвы. Выпуск 7. – М.: МГУУ ПМ, 2010
7. Пухова М.М., Скобёлкина С.И., Шатлыгина А.В. Теоретические аспекты управления и развития городских агломераций. Государственное и муниципальное управление в XXI веке: теория, методология, практика. 2013. № 9. С. 8-12.
8. Рагулина Ю.В. Некоторые особенности принятия решений в условиях инновационной экономики. // М.: Транспортное дело России, №6, 2008
9. Светуныков С.Г., Заграновская А.В., Светуныков И.С. Комплекснозначный анализ и моделирование неравномерности социально - экономического развития регионов России. - СПб.: 2012 год - 524 с.
10. Филатова Т., Рагулина Ю., Новиков В. Стратегия развития городской агломерации: особенности, проблемы, перспективы. Самоуправление. 2013. № 7-8. С. 12-16.

**Рецензент:** Филатова Татьяна Васильевна, Декан факультета «Государственное и муниципальное управление», к.э.н., профессор кафедры «Корпоративные финансы» ФГБОУ ВПО «Финансовый университет при Правительстве Российской Федерации».



**Tatiana Butova**

Financial University under the Government of the Russian Federation  
Russia, Moscow  
E-Mail: [tvbutova@mail.ru](mailto:tvbutova@mail.ru)

**Marina Krivtsova**

Financial University under the Government of the Russian Federation  
Russia, Moscow  
E-Mail: [marinstar@bk.ru](mailto:marinstar@bk.ru)

**Feliks Cihotskiy**

Financial University under the Government of the Russian Federation  
Russia, Moscow  
E-Mail: [tsihotskij@yandex.ru](mailto:tsihotskij@yandex.ru)

## **The analysis of the system of strategic management of the city of federal value (the example of St. Petersburg)**

**Abstract:** The relevance of this article concludes in conducting the analysis of the current mechanism of strategic management of the city of federal importance, namely St. Petersburg. Theoretical and legal basis of the value of the cities of federal importance are touched upon, the main statistic indicators which characterize a level of economic development of St. Petersburg as well as the dynamics of the major economic factors are covered. The authors estimate the economic potential from the point of view of strategic management and long-term planning.

In the article the mechanism which represents integrated management of the system on the basis of decisions directed towards long-term prospects of effective economic development of the city is considered as well.

While making a research in this branch the main drawbacks of a functional element of the mechanism of strategic management of the city as well as of the formation of strategic objectives which are the most essential factors of slowing down the realization of the strategy of social and economic development of St. Petersburg till 2020 are emphasized.

The main methods and tools for eliminating the disadvantages of forming long-term strategic objectives of economic character are considered, an emphasis on development of investment and innovative appeal for the purpose of increasing the inflow of investors for further economic development of the city is put.

The results of the research expand the knowledge of methodical potential of investment tools in development of the whole region.

**Keywords:** Strategic management; mechanism of city management; strategy of social and economic development of St. Petersburg until 2020; social and economic policy of St. Petersburg; municipal government; income; life interval; labor productivity; transport; investment

Identification number of article 09EVN314

## REFERENCES

1. Averin A.P. Social'naja politika federal'nyh organov vlasti. M.: RAGS, 2010. – 128 s.
2. Afonichkin, A. I. Upravlencheskie reshenija v jekonomicheskikh sistemah: uchebnik / A. I. Afonichkin, D. G. Mihalenko. - SPb. : Piter, 2012. - 480 s.
3. Vasil'ev V.A., Lavrikova A.I. Problemy informatizacii social'noj sfery. Zhurnal «Informacionnoe obshhestvo», 2008, vyp. 3, s. 54 - 56.
4. Organizacija upravljenja i samoupravlenija v krupnejshih gorodah: sovremennoe sostojanie i problemy. Uchebno-metodicheskoe posobie 2- izd. ispr. i dopoln. / Pod redakciej V.B. Zotova – M.: GUU; MGUU Pravitel'stva Moskvy. 2010 god - 296 s.
5. Otraselevaja struktura sovremennogo menedzhmenta: uchebnik / red. M. M. Maksimcov, red. V. Ja. Gorfinkel'. - M. : Vuzovskij uchebnik : INFRA-M, 2011. - 320 s.
6. Porhunov A.V. Sovremennaja sfera social'nyh uslug: struktura, principy i mehanizm funkcionirovanija // Vestnik MGUU Pravitel'stva Moskvy. Vypusk 7. – M.: MGUU PM, 2010
7. Puhova M.M., Skobjolkina S.I., Shatlygina A.V. Teoreticheskie aspekty upravlenija i razvitija gorodskih aglomeracij. Gosudarstvennoe i municipal'noe upravlenie v XXI veke: teorija, metodologija, praktika. 2013. № 9. S. 8-12.
8. Ragulina Ju.V. Nekotorye osobennosti prinjatija reshenij v uslovijah innovacionnoj jekonomiki. // M.: Transportnoe delo Rossii, №6, 2008
9. Svetun'kov S.G., Zagranovskaja A.V., Svetun'kov I.S. Kompleksnoznachnyj analiz i modelirovanie neravnomernosti social'no - jekonomicheskogo razvitija regionov Rossii. - SPb.: 2012 god - 524 s.
10. Filatova T., Ragulina Ju., Novikov V. Strategija razvitija gorodskoj aglomeracii: osobennosti, problemy, perspektivy. Samoupravlenie. 2013. № 7-8. S. 12-16.