

**Гайнанов Дамир Ахнафович**

**Gainanov Damir Ahnafovich**

Федеральное государственное бюджетное учреждение науки Институт социально-экономических исследований Уфимского научного центра Российской академии наук

Federal State Budgetary Institution of Science Institute of social and economic researches of Ufa scientific centre of Russian academy of sciences

Директор/director

08.00.05 – Экономика и управление народным хозяйством

E-Mail: 2d2@inbox.ru

**Кириллова Светлана Александровна**

**Kirillova Svetlana Alexandrovna**

Федеральное государственное бюджетное учреждение науки Институт социально-экономических исследований Уфимского научного центра Российской академии наук

Federal State Budgetary Institution of Science Institute of social and economic researches of Ufa scientific centre of Russian academy of sciences

ученый секретарь/Scientific Secretary

E-Mail: kirillova\_sa@mail.ru

**Кузнецова Юлия Александровна**

**Kuznetsova Yuliya Alexandrovna**

Федеральное государственное бюджетное учреждение науки Институт социально-экономических исследований Уфимского научного центра Российской академии наук

Federal State Budgetary Institution of Science Institute of social and economic researches of Ufa scientific centre of Russian academy of sciences

младший научный сотрудник/Junior Researcher

E-Mail: acanaria2005@yandex.ru

## **Социальный потенциал регионов арктической зоны: ситуационный анализ возможностей воспроизводства**

Social potential of regions of the Arctic zone: situation analysis of reproduction possibilities

**Аннотация:** В статье с использованием данных стандартной статистической отчетности за 1994–2010 гг. выполнен анализ социального потенциала регионов российской Арктики. В основу анализа положен метод предельно критических (пороговых) показателей, позволивший выявить и получить объективную оценку протекающих в мегарегионе социальных процессов. В результате выполненного анализа установлено, что состояние социального потенциала арктических регионов не соответствует требованиям сегодняшнего дня в части обеспечения социально-экономического развития, преимущественно, за счет человеческого капитала и его качества. Кроме того, сохранение сложившихся тенденций не создает возможностей да-

же простого воспроизводства, не говоря уже о возможности перехода к устойчивому развитию.

**The Abstract:** In article with use of data of the standard statistical reporting for 1994-2010 was analysed social potential of regions of the Russian Arctic. The analysis is based on the method of extremely critical (threshold) indicators, allowed to reveal and get an objective assessment of social processes proceeding in the megaregion. In result of the analysis revealed that the state of the social potential of the Arctic region does not meet today's requirements in terms of socio-economic development, primarily due to human capital and its quality. In addition, maintaining the present trends does not create opportunities even simple reproduction, not to mention the possibility of a transition to sustainable development.

**Ключевые слова:** Социальный потенциал, воспроизводство, регионы Арктики, предельно критические показатели.

**Keywords:** Social potential, reproduction, the Arctic region, extremely critical indicators.

\*\*\*

*Исследование выполнено при финансовой поддержке Российского гуманитарного научного фонда (проект № 12-32-06001 «Российская Арктика: современная парадигма развития»)*

\*\*\*

Уникальность Арктики обусловлена множеством значимых факторов географического, геополитического и геоэкономического характера, в частности – о наличием морских границ, протяженностью более 20 тыс. км<sup>1</sup>, еще более возросшей после распада Советского Союза и сокращения доступа Российской Федерации к открытым морям, высочайшей концентрацией запасов востребованных на современном этапе возобновимых и невозобновимых природных ископаемых. Тем не менее, Арктика, являясь, по сути, резервной ресурсной зоной мирового масштаба, сосредотачивает на своей территории факторы «первой природы» [7], преимущество использования которых не бесконечно. Это тем более справедливо на этапе перехода к постиндустриальному развитию, когда развитие обеспечивается, преимущественно, факторами «второй природы», а именно – человеческим капиталом и институциональной средой.

В этой связи, развитие арктических регионов как и России в целом, в XXI веке будет определяться уровнем развития социального потенциала, и обуславливает необходимость проведения детального исследования широкого набора факторов как способствующих, так и ограничивающих возможности регионов российской Арктики по формированию этого потенциала.

При этом данные официально публикуемой статистики, характеризующие социально-экономическое развитие регионов и демонстрирующие положительную динамику в течение последнего десятилетия, не должны вводить в заблуждение. В целях повышения объективности, исследование будет базироваться на использовании метода предельно критических (пороговых) показателей, давно и успешно применяющемся в различных областях науки и техники. Применение метода для общественных наук было начато в середине 90-х годов прошлого века и в настоящее время применяется при оценке экономической безопасности России. Под предельно критическим понимается такое значения показателя, превышение которо-

---

<sup>1</sup> Общая протяженность арктического побережья всех прилегающих государств 38,7 тыс. км (т.е., на долю российской Арктики приходится 58,4%)

го свидетельствует о возникновении угрозы функционированию той или иной сферы – социальной, экономической, управления экономикой и др. В табл. 1 представлены сведения о значениях предельно критических показателей воспроизводства человеческого потенциала.

Таблица 1.

Оценки, характеризующие воспроизводство человеческого потенциала [1, с.590]

Наименование показателя	Предельно критическое значение
Коэффициент рождаемости (на 1000 чел. населения)	22,0
Уровень смертности (на 1000 чел. населения)	12,5
Естественный прирост (на 1000 чел. населения)	12,5
Миграционный прирост населения (человек на 1000 жителей)	1,1
Продолжительность жизни населения (лет)	75,0
Коэффициент Джини	0,3
Доля населения с доходами ниже величины прожиточного минимума (%)	7,0
Уровень безработицы по методологии Международной организации труда	5,0
Уровень преступности (количество зарегистрированных преступлений на 100 тыс. человек населения)	1000,0

За время, прошедшее с начала рыночных трансформаций доля населения мегарегиона заметно снизилась. В 2010г. обширные территории мегарегиона заселяло 6,4 млн. чел. (4,47% населения России), что на 400,0 тыс. чел меньше, чем в 2000 г. и почти на миллион (951,0 тыс. чел.) меньше, чем в 1994 г. Плотность населения в здесь в 10 раз ниже средней по России (0,83 чел./ кв. км и 8,36 чел./ кв. км соответственно).

Наибольшее падение численности населения зафиксировано в Чукотском АО – на 49,0%. Анализ представленных данных свидетельствует о том, что, несмотря на некоторое улучшение ситуации с 1994 г. по двум ключевым показателям, характеризующим демографическую обстановку в регионах – коэффициентам рождаемости и смертности, все регионы арктической зоны, как и Россия в целом, находятся далеко за критическими пределами (табл. 2, табл. 3).

Таблица 2.

Значение коэффициента рождаемости в Арктических регионах в 1994, 2010гг., промилле

Наименование региона	Состояние на 1994г.	Фактическое состояние, 2010г.	Фактическое значение к предельно критическому
<b>Российская Федерация</b>	<b>9,6</b>	<b>12,5</b>	<b>ниже в 1,76 раза</b>
Архангельская область	9,2	12,6	ниже в 1,75 раза
Ненецкий АО	13,0	16,4	ниже в 1,34 раза
Мурманская область	8,5	11,7	ниже в 1,88 раза
Ямало-Ненецкий АО	13,2	15,8	ниже в 1,39 раза
Красноярский край	10,3	13,6	ниже в 1,62 раза
Республика Саха (Якутия)	15,7	16,8	ниже в 1,31 раза
Чукотский АО	10,8	14,7	ниже в 1,50 раза

Таблица 3.

Значение коэффициента смертности в Арктических регионах в  
1994, 2010 гг., промилле

Наименование региона	Состояние на 1994г.	Фактическое состояние, 2010г.	Фактическое значение к предельно критическому
<b>Российская Федерация</b>	<b>15,7</b>	<b>14,2</b>	<b>выше в 1,14 раза</b>
Архангельская область	15,6	14,6	выше в 1,17 раза
Ненецкий АО	10,5	11,7	выше в 0,94 раза
Мурманская область	11,7	11,9	ниже в 0,95 раза
Ямало-Ненецкий АО	6,3	5,5	ниже в 0,44 раза
Красноярский край	14,9	13,5	выше в 1,08 раза
Республика Саха (Якутия)	9,9	9,8	ниже в 0,78 раза
Чукотский АО	8,3	13,8	выше в 1,10 раза

Усугубляет ситуацию отрицательное сальдо миграции – по всем регионам арктической зоны, за исключением Красноярского края (в котором значение показателя коэффициента миграционного прироста лишь на 27,2% меньше критического), отмечен значительный отток населения. Наибольшее количество выбывших в 2010 г. зарегистрировано в Чукотском АО (-16,8 чел. на 1000 чел. населения).

Результатом указанных тенденций, отражающих развитие территорий в режиме суженного воспроизводства населения, некомпенсируемом механическим притоком, выступает уровень естественного прироста населения намного ниже критического (рис. 1).

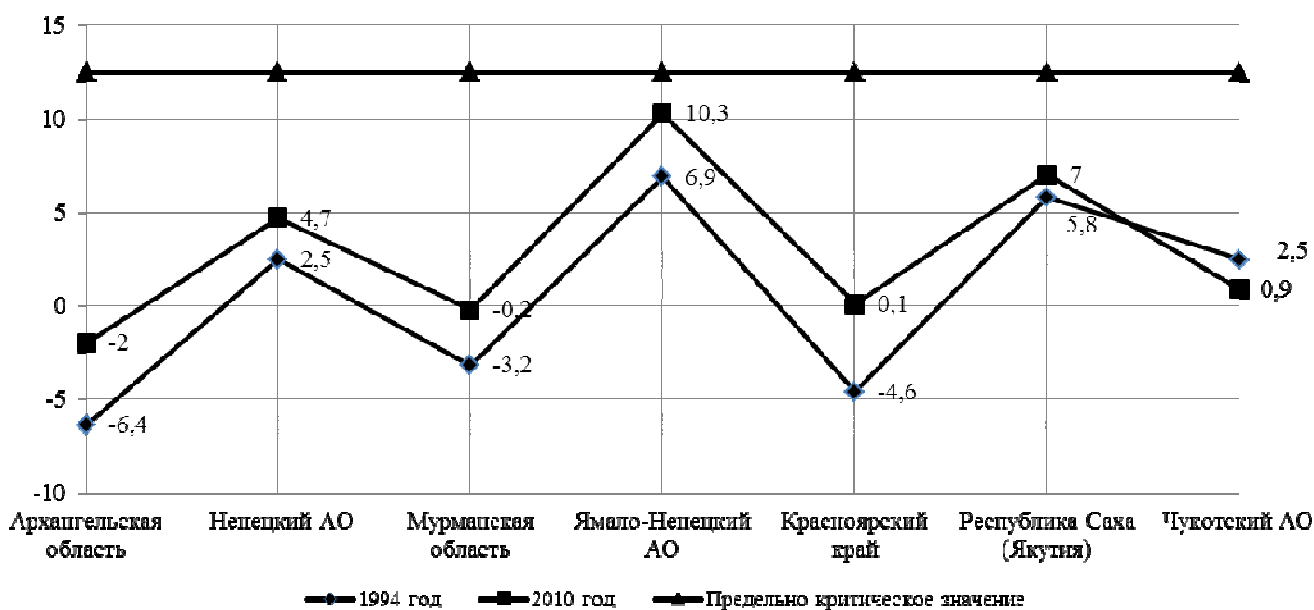
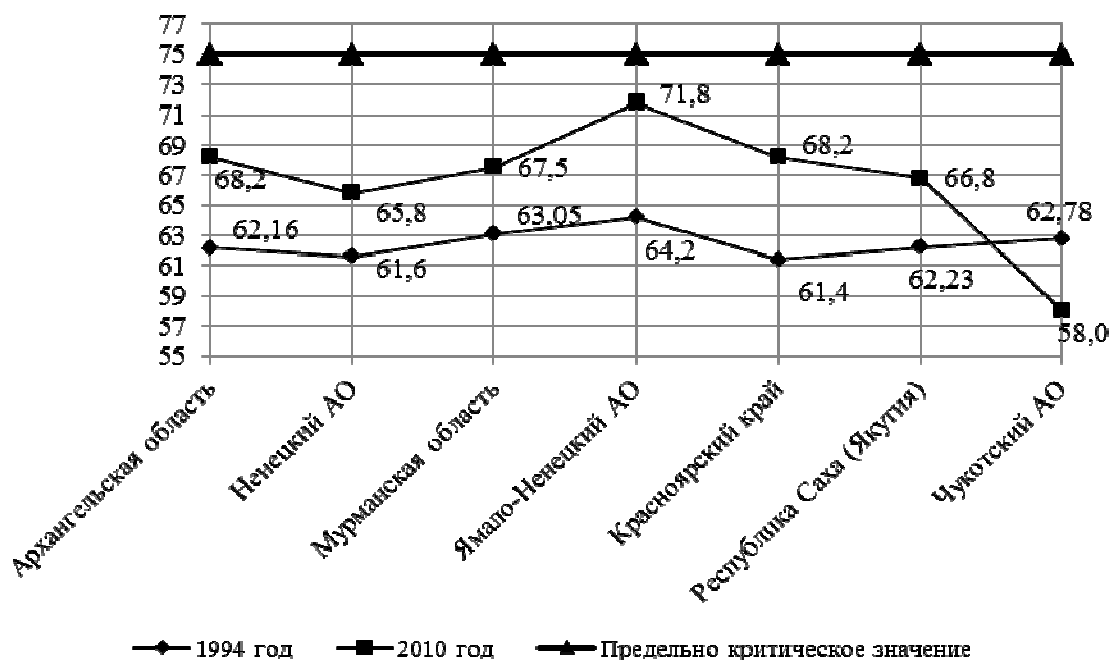


Рис. 1. Естественный прирост населения российских регионов Арктики в 1994, 2010 гг., промилле [3, с.68]

Высокая стоимость жизни, неблагоприятные климатические условия, недостаточная обеспеченность социальной инфраструктурой в Арктике обуславливают одни из самых низких в России показателей ожидаемой продолжительности жизни населения. Исключение составляет население Ямало-Ненецкого АО, продолжительность жизни которого 71,84 лет стабильно превышает среднероссийский уровень (68,98 лет соответственно), что связано с высо-

ким оттоком людей старшего возраста на территории, с более благоприятными климатическими условиями – так называемым, «вывозом смертности», характерным для территорий с ресурсно-сырьевой направленностью экономики (рис.2).



**Рис. 2.** Ожидаемая продолжительность жизни населения регионов российской Арктики в 1994, 2010гг., лет [3, с. 84]

Из всех арктических регионов только в Чукотском АО значение ожидаемой продолжительности жизни к концу исследуемого периода уменьшилось, а не возросло после преломления общей по России негативной тенденции в 2004 г. Частично это связано с высокой долей коренных малочисленных народов Севера среди сельского населения округа, поддержка которых требует проведения специальной и достаточно затратной социально-экономической политики. В целом, изменение тренда снижения продолжительности жизни на тренд роста имеет очень важное значение для социального развития регионов, однако, говорить о достижении хотя бы предельно критического уровня еще рано.

Крайне негативной можно назвать ситуацию с уровнем преступности в арктических регионах, как правило, превышающим средний уровень по стране и в 1,6 и более раза выше критического уровня, подтверждая чрезмерную криминализацию общества (табл. 4).

Таблица 4.

Уровень преступности в российских регионах Арктики в 1994,2010гг., количество зарегистрированных преступлений на 100 000 человек населения

Наименование региона	Состояние на 1994 г.	Фактическое состояние, 2010 г.	Фактическое значение к предельно критическому
<b>Российская Федерация</b>	<b>1775</b>	<b>1839</b>	<b>выше в 1,84 раза</b>
Архангельская область	2357	2023	выше в 2,02 раза
Ненецкий АО	1756	2014	выше в 2,01 раза
Мурманская область	1385	2109	выше в 2,11 раза
Ямало-Ненецкий АО	1569	1838	выше в 1,84 раза
Красноярский край	2145	2511	выше в 2,51 раза
Республика Саха (Якутия)	1539	1793	выше в 1,79 раза
Чукотский АО	1259	1614	выше в 1,61 раза

Ситуация на рынке труда в значительной степени зависит от состояния экономики и происходящих демографических и миграционных процессов. Анализ уровня безработицы в регионах арктической зоны свидетельствует о ее значительном снижении за 1994–2010гг. с 7,7% до 6,6% (в Российской Федерации – 8,1% и 7,5% соответственно). Сопоставление с предельно критическим (5,0%) указывает на то, что в 2010 г. только в Ямало-Ненецком АО и Чукотском АО уровень безработицы ниже (на 0,6 и 0,9 % соответственно) (рис. 3).

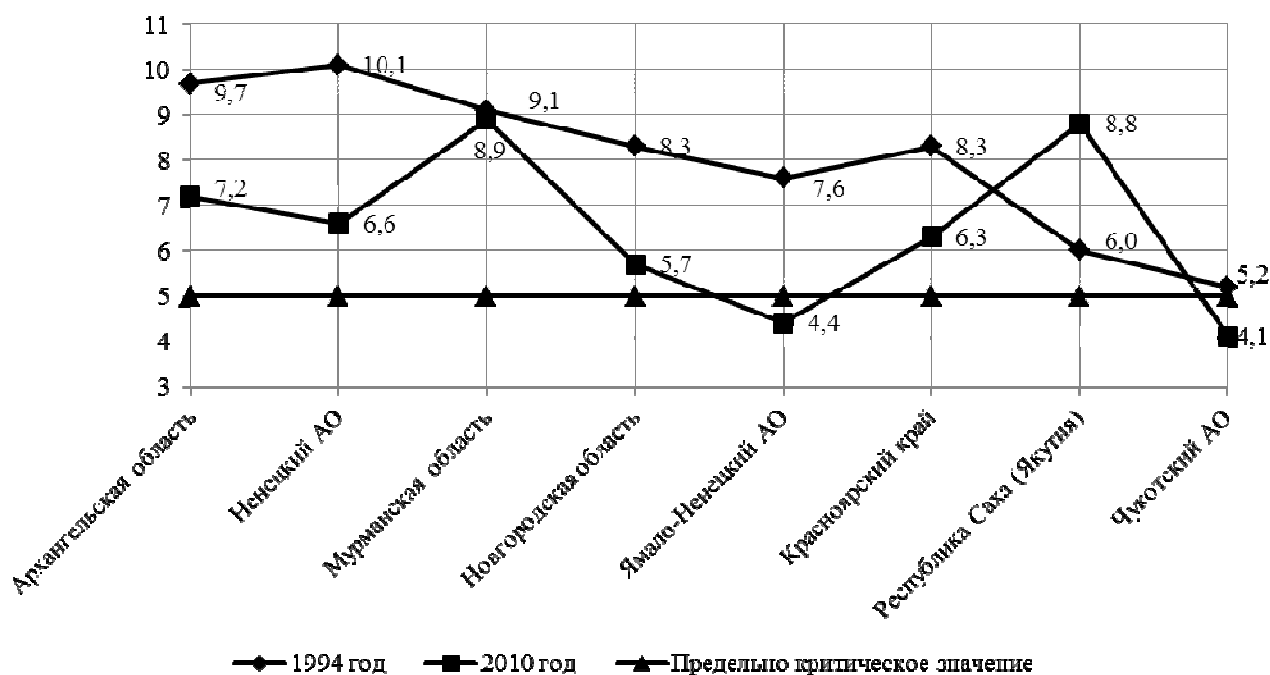


Рис. 3. Уровень безработицы российских арктических регионов по методологии МОТ в 1994, 2010гг., проценты [3, с. 120]

Самый высокий уровень безработицы в 2010 г., обусловленный как воздействием негативных общемировых и российских тенденций экономического развития, выразившихся в снижении добычи полезных ископаемых и объемов обрабатывающих производств, так и спецификой возрастной и качественной (профессиональной) структуры высвобождаемых работников (высокая доля молодежи (36% в 2010 г.), работников сферы образования, предприятий военно-промышленного комплекса) отмечен в Мурманской области (8,9%).

Важным показателем, характеризующим уровень жизни населения, являются среднедушевые доходы населения. Для арктических регионов их уровень, в целом, выше среднероссийского. Регионы арктической группы занимают верхние позиции в российском рейтинге. Исключение составляет лишь Красноярский край, среднедушевые доходы в котором в 2010 г. были несколько ниже, чем в среднем по России (18047 руб./чел. в месяц). В 2010 г. Ненецкий АО опередил Москву, заняв 1-е место в стране с уровнем доходов 50843 руб./чел. в месяц, при значении среднероссийского показателя 18881 руб./чел. в месяц. Данная ситуация во многом обусловлена наличием на территории округа крупных месторождений углеводородного сырья, которые отличаются высокой степенью изученности нефтегазоносных площадей, достаточно компактным размещением и близостью к европейским рынкам сбыта [5]. Кроме того, степень выработанности разведанных запасов нефти в округе не превышает 10%, а свободного газа – менее 1% [6].

Высокий уровень среднедушевых доходов, тем не менее, не является гарантом социального равенства. По показателю «доля населения с доходами ниже величины прожиточного минимума» все регионы, за исключением Ямало-Ненецкого и Ненецкого автономных округов далеки от критического значения 7% (табл. 5).

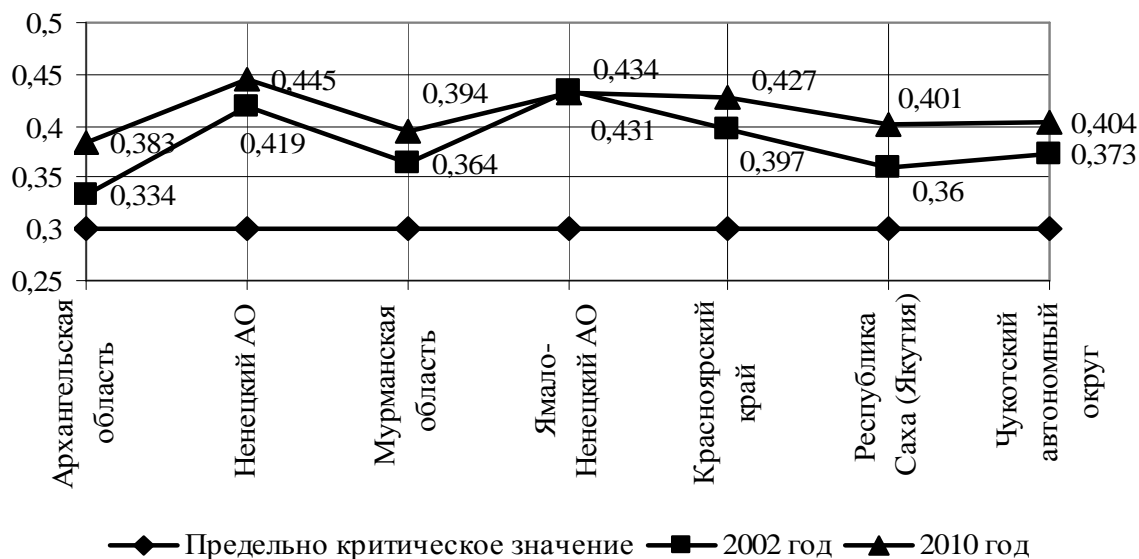
Таблица 5.

Доля населения с доходами ниже величины прожиточного минимума в регионах российской Арктики в 1994, 2010 гг., в процентах от общей численности населения субъекта

Наименование региона	Состояние на 1994 г.	Фактическое состояние, 2010 г.	Фактическое значение к предельно критическому
<b>Российская Федерация</b>	<b>22,4</b>	<b>12,6</b>	выше в 1,8 раза
Архангельская область	20,8	14,3	выше в 2,04 раза
Ненецкий АО	-	7,9	выше в 1,13 раза
Мурманская область	19,1	13,0	выше в 1,86 раза
Ямало-Ненецкий АО	-	7,7	выше в 1,10 раза
Красноярский край	18,3	18,4	выше в 2,63 раза
Республика Саха (Якутия)	22,7	19,1	выше в 2,73 раза
Чукотский АО	18,2	10,5	выше в 1,50 раза

По сравнению с 1994 г. доля населения с доходами ниже величины прожиточного минимума сократилась по всем регионам за исключением Красноярского края. Наибольшее снижение показателя зафиксировано в Чукотском АО – на 42%.

Наибольшая степень социального расслоения в макрорегионе отмечается в Ненецком АО, Ямало-Ненецком АО и Красноярском крае, в которых коэффициент фондов стабильно выше среднего по России значения. Достигнув максимальных за 2000–2010 гг. отметок в кризисном 2008 г., степень социального расслоения к 2010 г. снизилась и составила в этих регионах 19,8, 17,8 и 17,4 соответственно при среднем по России значении 16,5. В остальных регионах соотношение между средними уровнями денежных доходов децильных групп населения с самыми высокими и самыми низкими доходами не превышают среднероссийский уровень. Значения коэффициента Джини в 2004 г. находились практически на одном уровне во всех регионах и намного превосходили предельно критический уровень (0,3), увеличившись еще больше в 2010 г. (рис. 4).



**Рис. 4.** Коэффициент Джини российских регионов Арктики в 2002<sup>2</sup>, 2010 гг. [2, с.128; 3, с. 162]

Анализ состояния социального потенциала арктических регионов свидетельствует о несоответствии социального потенциала арктических регионов требованиям сегодняшнего дня об обеспечении развития, преимущественно, за счет человеческого капитала и его качества, а также всецело подтверждает правомерность вывода, сделанного С.Ю. Глазьевым и В.В. Локосовым – сохранение сложившихся тенденций лишает российское общество возможностей даже простого воспроизводства, не говоря уже о возможности перехода к устойчивому развитию [1, с.591].

Богатейшие природные ресурсы Арктики предоставляют уникальные возможности формирования политики, ориентированной на переход к инновационной модели, тем самым, способствуя росту социального потенциала. Экономический рост в этом случае будет осуществляться не за счет наращивания развития добывающих производств и увеличения экспортных поставок сырья, а за счет роста качества человеческого капитала и эффективного его использования.

<sup>2</sup> Значения коэффициента Джини в официальной статистической отчетности публикуются с 2002г.



## ЛИТЕРАТУРА

1. Глазьев С.Ю., Локосов В.В. Оценка предельно критических значений показателей состояния российского общества и их использование в управлении социально-экономическим развитием // Вестник Российской академии наук, 2012. Т. 82, №7. С. 587-614.
2. Регионы России. Социально-экономические показатели. 2003: Стат. сб. / Госкомстат России. – М., 2003. – 895 с.
3. Регионы России. Социально-экономические показатели. 2011: Стат. сб. / Росстат. – М., 2011. – 990 с.
4. Север и Арктика в пространственном развитии России: научно-аналитический доклад / Научный совет по вопросам регионального развития; СОПС при Минэкономразвития РФ и Президиуме РАН; ИЭП Кольского НЦ РАН; ИСЭ и ЭПС Коми НЦ, ИЭ УрО РАН. – Москва – Апатиты–Сыктывкар: Апатиты: Изд. Кольского научного центра РАН, 2010. – 213с.
5. Юшкин Н. П. Арктика в стратегии реализации топливно-энергетических перспектив / Под ред. В. Е. Фортова, Ю. Г. Леонова. – М.: Наука, 2006. – С. 254.
6. Официальный сайт Администрации Ненецкого АО [Электронный ресурс] – Режим доступа: <http://www.adm-nao.ru/?show=statics&id=39>, свободный – Загл. с экрана.
7. Fujita M., Krugman P. The New Economic Geography: Past, Present and the Future // Papers in Regional Science. – Wiley-Blackwell, 2004. – Vol. 83. – P. 139–164.