

Интернет-журнал «Наукovedение» ISSN 2223-5167 <http://naukovedenie.ru/>

Том 7, №5 (2015) <http://naukovedenie.ru/index.php?p=vol7-5>

URL статьи: <http://naukovedenie.ru/PDF/244PVN515.pdf>

DOI: 10.15862/244PVN515 (<http://dx.doi.org/10.15862/244PVN515>)

УДК 378.1

Курылёва Ольги Игоревна

ФБГОУ ВПО «Нижегородский государственный педагогический университет им. К. Минина»

Россия, Нижний Новгород¹

Заведующая кафедрой «Страхования, финансов и кредита»

Кандидат педагогических наук

Доцент

E-mail: kurylev-nnov@mail.ru

РИНЦ: http://elibrary.ru/author_profile.asp?id=362452

Огородова Марина Викторовна

ФБГОУ ВПО «Нижегородский государственный педагогический университет им. К. Минина»

Россия, Нижний Новгород

Доцент

Кандидат экономических наук

E-mail: sfik@bk.ru

РИНЦ: http://elibrary.ru/author_profile.asp?id=399368

Курылев Александр Игоревич

ФБГОУ ВПО «Нижегородский государственный педагогический университет им. К. Минина»

Россия, Нижний Новгород

Студент

E-mail: sfik@bk.ru

О разработке методики оценки эффективности приемной кампании вуза как результата реализации мероприятий комплекса профориентационного взаимодействия

¹ 603000, Нижний Новгород, Ульянова, 1

Аннотация. Эффективность приемной кампании сегодня является одним из ключевых факторов, обеспечивающих вуз качественными и мотивированными абитуриентами, а, затем, и студентами, нацеленными на высокие результаты в учебе, опережающее трудоустройство по специальности и будущую успешную трудовую деятельность. Кроме того, эффективность приемной кампании непосредственно влияет на рейтинг вузов России, где значимым показателем является средний балл ЕГЭ. Эффективность приемной кампании напрямую зависит от организации профориентационной деятельности вуза, которая обеспечивает знакомство абитуриента с направлениями и профилями вуза, раннюю адаптацию, знакомство с профессорско-преподавательским составом, с проектами вуза.

В статье представлен проект «Steps to Professional», реализуемый через комплекс профориентационных мероприятий в рамках приемной кампании. Совокупность мероприятий включает в себя как популярные в любом вузе общеуниверситетские и факультетские дни открытых дверей, подготовительные курсы, олимпиады, научные общества учащихся, так и эксклюзивные предложения конкретного вуза. Выделены основные ключевые показатели эффективности приемной кампании, включающие в себя: количество абитуриентов, подавших заявление о приеме, конкурс на направления и профили подготовки, средние и проходные баллы ЕГЭ, зачисленный контингент на бюджетной и внебюджетной основе, количество зачисленных абитуриентов, участвующих в профориентационных мероприятиях вуза, в том числе олимпиадах, каникулярных школах, конкурсах, мастер-классах, профориентационных беседах. Представлена методика оценки эффективности приемной кампании через систему показателей, проведена апробация модели на примере Мининского университета, сделаны выводы по результатам оценки. На основании полученных выводов разработаны рекомендации по развитию проекта «Steps to Professional» с целью повышения эффективности приемной кампании на следующий период.

Ключевые слова: абитуриент вуза; приемная кампания; профориентационная деятельность; проект «Steps to Profession»; конкурс на бюджет; средний балл ЕГЭ; проходной балл; индивидуальные достижения; методика оценки эффективности приемной кампании.

Ссылка для цитирования этой статьи:

Курылёва О.И., Огородова М.В., Курылев А.И. О разработке методики оценки эффективности приемной кампании вуза как результата реализации мероприятий комплекса профориентационного взаимодействия // Интернет-журнал «НАУКОВЕДЕНИЕ» Том 7, №5 (2015) <http://naukovedenie.ru/PDF/244PVN515.pdf> (доступ свободный). Загл. с экрана. Яз. рус., англ. DOI: 10.15862/244PVN515

Эффективность приемной кампании сегодня является одним из ключевых факторов, обеспечивающих вуз качественными и мотивированными абитуриентами, а, затем, и студентами, нацеленными на высокие результаты в учебе, опережающее трудоустройство по специальности и будущую успешную трудовую детальность. Кроме того, эффективность приемной кампании непосредственно влияет на рейтинг вузов России, где значимым показателем является средний балл ЕГЭ. Эффективность приемной кампании напрямую зависит от организации профориентационной деятельности вуза, которая обеспечивает знакомство абитуриента с направлениями и профилями вуза, раннюю адаптацию, знакомство с профессорско-преподавательским составом, с проектами вуза.

Проблемам организации и проведения профориентационной деятельности посвящены труды следующих ученых и специалистов: Гелета И.В., Казариной Н.И., Рубцовой О.А., Стариковой Л.Н., Феоктистовой Т.В., Кузьминой Е., Зубковой А.В., Павловой Т.Л., Пряжниковой Е.Ю., Щербатых А.В., Дульского В.А., Пазюковой Л.Н. Вопросам исследования проведения приемной кампании занимались также достаточно много ученых: Ищенко Е.Н., Рылов А.В., Гавриленко А.В., Григорьев Л.Г., Симонян Т.А. Васильев Е.Б., Жесткова Н.А. Однако эффективность приемной кампании, а также взаимосвязь ее результатов с проведенными вузом профориентационными мероприятиями является неисследованной темой. Поэтому целью исследования авторов является разработка методики оценки эффективности приемной кампании вуза как результата комплекса проведенных профориентационных мероприятий.

Проект «Steps to Professional» представляет собой шестиступенчатую Модель профессионального самоопределения и профориентации, представленную на рисунке 1 (составленном автором), реализуемую через комплекс профориентационных мероприятий в рамках приемной кампании.

Совокупность мероприятий включает в себя как популярные в любом вузе общеуниверситетские и факультетские дни открытых дверей, подготовительные курсы, олимпиады, научные общества учащихся, так и эксклюзивные предложения конкретного вуза. Мининский университет предлагает своим абитуриентам каникулярные школы, мастер-классы, конкурсы, экскурсии, он-лайн олимпиады и он-лайн курсы профориентационной направленности и подготовки к ЕГЭ в электронной среде [4, с. 35]. Данные мероприятия ориентированы как на самоопределение абитуриента, так и на повышение мотивации к поступлению в конкретный вуз, а также на повышение качества абитуриента через получение дополнительных компетенций, позволяющих успешно сдать ЕГЭ, либо получить баллы за индивидуальные достижения.

Проект Вход в профессию / Step to Profession

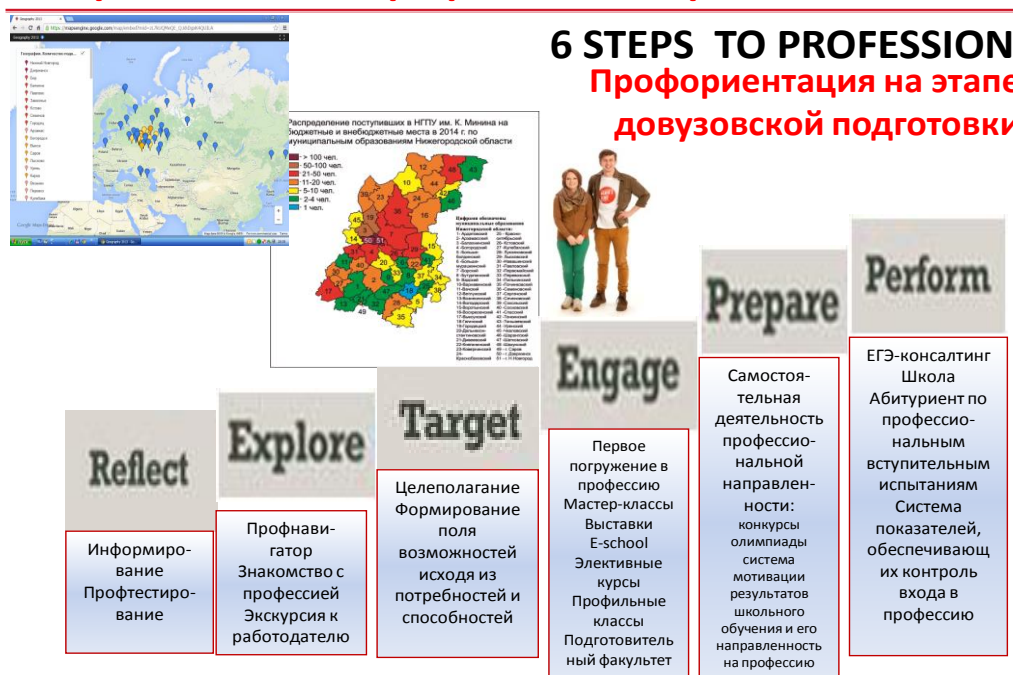


Рис. 1. Модель профессионального самоопределения и профориентации

Эффективность приемной кампании, реализуемой через проект «Steps to Professional», оценивается результатами проекта, представленными на рисунке 2 (составленном автором).



Рисунок 2. Результаты проекта «Steps to Professional»

Предлагается методика оценки эффективности приемной кампании, включающая в себя систему показателей:

1. Количество абитуриентов, подавших заявление о приеме - **К_д**.

Данный показатель представляет собой общее количество абитуриентов, подавших заявление о приеме на конкретное направление подготовки бакалавриата, специалитета,

магистратуры на конкретную форму обучения на бюджетной (внебюджетной) основе [6, с. 92].

2. Конкурс на бюджетные места по направлениям подготовки и формам обучения - **Конк_б**.

Конкурс на бюджетные места по направлениям подготовки и формам обучения определяется как отношение количества абитуриентов, подавших заявление о приеме на конкретное направление подготовки бакалавриата, специалитета, магистратуры на конкретную форму обучения на бюджетной (внебюджетной) основе к контрольным цифрам приема, выделенным на конкретное направление подготовки бакалавриата, специалитета, магистратуры на конкретную форму обучения в текущем году:

$$\text{Конк}_б = K_A / \text{КЦП}$$

КЦП – контрольные цифры приема, выделенные на конкретное направление подготовки бакалавриата, специалитета, магистратуры на конкретную форму обучения в текущем году.

3. Средний балл ЕГЭ по зачисленным абитуриентам – один из основных показателей мониторинга эффективности деятельности вуза - **ЕГЭ_{ср}**.

Средний балл ЕГЭ по вузу определяется с учетом численности студентов, зачисленных на каждое направление подготовки / специальность в вузе: средний балл по направлению подготовки (специальности) умножается на количество принятых студентов по конкурсу, а затем сумма этих произведений по каждой специальности разделена на общее количество студентов по конкурсу.

4. Проходной балл по направлению подготовки – основной показатель, характеризующий возможность абитуриента быть зачисленным на бюджет – **ЕГЭ_{прох}**.

Проходной балл по направлению подготовки является самым интересным показателем для абитуриента, т.к. именно он свидетельствует о возможности абитуриента пройти по конкурсу для зачисления на бюджетной основе [8, с. 37]. Это балл последнего зачисленного абитуриента на конкретное направление подготовки на конкретную форму обучения в текущем году, представляющий сумму баллов ЕГЭ по данному абитуриенту и сумму баллов, начисленных за индивидуальные достижения. Проходной балл зависит от привлекательности направления подготовки для абитуриента в конкретном вузе, от количества контрольных цифр приема, выделенных на данное направление в текущем году, от количества абитуриентов, подавших заявление о приеме на данное направление и от конкурса на данное направление.

5. Количество студентов 1 курса, зачисленных на внебюджетной основе (контингент внебюджетный) - **К_{в/б}**.

От данного показателя зависит финансовое благополучие вуза, т.к. внебюджетный контингент является основным (после бюджетного финансирования) источником финансирования деятельности вуза [2, с. 185].

6. Количество студентов 1 курса, зачисленных из числа абитуриентов, участвующих в профориентационных мероприятиях вузов - **К_{профм}**.

Данный показатель характеризует эффективность проводимых профориентационных мероприятий по направлениям профориентации.

По представленной методике была произведена оценка эффективности приемной кампании Мининского университета. В ходе оценки были получены показатели.

1. Количество абитуриентов, подавших заявление о приеме - **КА**.

В ходе анализа приемной кампании Мининского университета 2015 года можно наблюдать следующую тенденцию по количеству абитуриентов, представленную в таблице 1 (составленной автором):

Таблица 1

Анализ количества абитуриентов Мининского университета в динамике 2013-2015 гг.

Уровень образования и форма обучения	КА2013	КА2014	КА2015
Бакалавриат очно	7142	8496	8244
Бакалавриат заочно	609	411	266
Магистратура очно	148	171	339
ВСЕГО	7899	9078	8849

Несмотря на демографическую ситуацию и сокращение количества выпускников средних общих образовательных учреждений в 2015 году, наблюдается тенденция увеличения количества абитуриентов, заинтересованных Мининским университетом.

2. Конкурс на бюджетные места по направлениям подготовки и формам обучения - **Конкб**.

В ходе анализа приемной кампании Мининского университета 2015 года можно наблюдать следующую тенденцию по конкурсной ситуации, представленной в таблице 2 (составленной автором):

Таблица 2

Конкурс на бюджетные места по направлениям подготовки и формам обучения

Уровень образования и форма обучения	2013			2014			2015		
	КЦП 2013	КА 2013	Конкб 2013	КЦП 2014	КА 2014	Конкб 2014	КЦП 2015	КА 2015	Конкб 2015
Бакалавриат очно	673	7142	10,6	685	8496	12,4	590	8244	14
Бакалавриат заочно	173	609	3,5	85	411	4,8	52	266	5,11
Магистратура очно	109	148	1,4	89	171	1,9	118	339	2,87
ВСЕГО	955	7899	8,3	859	9078	10,6	760	8849	11,7

Конкурс на бюджетные места имеет ту же положительную динамику, что и показатель - количество абитуриентов, подавших заявление о приеме [9, с. 32]. Средний конкурс в 2015 году составил 11,7 человек на место, что на 10% выше, чем в 2014 году. В вузе есть наиболее популярные направления и профили подготовки, представленные в таблице 3 (составленной автором), на которые конкурс достигал до 46 человек на место.

Таблица 3

ТОП 5 направлений с наибольшим конкурсом в 2015 году

Направление/профиль	Форма обучения	КЦП 2015	КА 2015	Конкб 2015
Профессиональное обучение/Экономика и управление	очная	18	831	46,2
Профессиональное обучение/Правоведение и правоохранительная деятельность	очная	17	719	42,3
Педагогическое образование/История и Обществознание	очная	18	509	28,3
Педагогическое образование/Иностранный (английский) язык и Иностранный (немецкий/французский) язык	очная	18	386	21,4
Педагогическое образование/История	очная	21	425	20,2

3. По результатам приемной кампании средний балл ЕГЭ (ЕГЭ_{ср}) по зачисленным на бюджет на очную форму обучения в Мининский университет составил в 2013 г. – 66,8, в 2014 г. – 67,2, в 2015 г. – 69,75, что также свидетельствует о положительной динамике показателя.

4. Динамика проходных баллов по приоритетным направлениям подготовки в Мининском университете ЕГЭ_{прох.} в 2014-2015 гг. представлена в таблице 4 (составленной автором).

Таблица 4

Проходные баллы по приоритетным направлениям подготовки в Мининском университете в 2014-2015 гг.

Направление/профиль	Форма обучения	2014 г.	2015 г.
Дизайн	очная	242	247
Педагогическое образование/Иностранный (английский) язык и Иностранный (немецкий/французский) язык	очная	218	232
Педагогическое образование/Иностранный (английский) язык и Начальное образование	очная	203	226
Педагогическое образование/Иностранный (английский) язык и Иностранный (китайский) язык	очная		231
Педагогическое образование/Физическая культура и Безопасность жизнедеятельности	очная	208	224

Проходные баллы также выросли по 95% направлений подготовки.

5. Количество студентов 1 курса, зачисленных на внебюджетной основе (контингент внебюджетный) - $K_{в/б}$.

От данного показателя зависит финансовое благополучие вуза, т.к. внебюджетный контингент является основным (после бюджетного финансирования) источником финансирования деятельности вуза [2, с. 185]. Динамика зачисленных абитуриентов на бюджетной и внебюджетной основе представлена в таблице 5 (составленной автором).

Таблица 5

Динамика зачисленных абитуриентов на бюджетной и вебюджетной основе по состоянию на 01.11.2015 г.

Форма и уровень обучения	К _{б14}	К _{в/б14}	Кит14	К _{б15}	К _{в/б15}	Кит15
очно/бакалавриат + магистратура	774	398	1172	708	570	1278
очно/спо		24	24		47	47
заочно/бакалавриат + магистратура	85	681	766	52	633	685
очно-заочно и заочно/бакалавриат + магистратура		87	87		97	97
всего	859	1190	2049	760	1347	2107

По результатам анализа можно наблюдать увеличение внебюджетного контингента в 2015 году по сравнению с 2014 годом, что свидетельствует о повышении привлекательности данного вуза у абитуриентов.

6. Количество студентов 1 курса, зачисленных из числа абитуриентов, участвующих в профориентационных мероприятиях вузов - **К_{профм}**.

Данный показатель характеризует эффективность проводимых профориентационных мероприятий по направлениям профориентации, представленных в таблице 6 (составленной автором) [10, с. 94]. Так как проект «Steps to Professional» стартовал в 2013 г. и получил свое развитие в 2014 г. анализ данных представлен только по итогам приемной кампании абитуриентов, зачисленных в 2015 г.

Таблица 6

Количество зачисленных абитуриентов, участвующих в профориентационных мероприятиях Мининского университета

Наименование профориентационного мероприятия	Количество зачисленных абитуриентов, участвующих в мероприятии
Олимпиады Мининского университета	52
Конкурсы Мининского университета	112
Каникулярные школы Мининского университета	320
Дни открытых дверей общеуниверситетские и факультетские	600

На основании представленных данных можно сделать вывод, что проект «Steps to Professional» является результативным по всем исследуемым показателям, свидетельствуют об эффективности приемной кампании. Проанализированные показатели могут быть использованы для планирования приемной кампании вуза следующего года. На основании полученных результатов могут быть предложены дальнейшие направления развития проекта, включающие в себя:

- формирование базы данных мероприятий в рамках реализации проекта «Steps to Professional», включая каникулярные школы, курсы по подготовке к ЕГЭ, профориентационные курсы, предметные и профориентационные олимпиады учащихся школ и профессиональных образовательных учреждений, мастер-классы, конкурсы и другие [5];

- формирование базы данных «Абитуриент Мининского университета» и активное ее использование для привлечения заинтересованных лиц к участию в мероприятиях, проводимых в рамках проекта «Steps to Professional» [7];
- формирование портфолио школьника.

Представленная методика оценки эффективности приемной кампании вуза как результата реализации мероприятий комплекса профориентационного взаимодействия опробована в Мининском университете, эффективность приемной кампании оценена.

Проект «Steps to Professional», реализуемый через комплекс профориентационных мероприятий в рамках приемной кампании, и представленная методика оценки эффективности приемной кампании вуза, включающая систему показателей, может применяться в учебных заведения высшего и среднего образования.

ЛИТЕРАТУРА

1. Вишнякова Е.А. Повышение эффективности приемной кампании за счет внедрения информационных систем управления вузом (на примере Санкт-Петербургского электротехнического университета) / Е.А. Вишнякова / Проблемы современной экономики. 2011 г. №4. С. 419-422.
2. Емельянова О.В., Яшина Н.И., Курылева О.И. Финансирование стимулирующих дотаций субъектам РФ из федерального бюджета: монография / О.В. Емельянова, Н.И. Яшина, О.И. Курылева // Н. Новгород: ВГИПУ, 2011. 238 с.
3. Кузнецова Е.А., Винникова И.С. Оценка эффективности инвестиционных проектов предприятий промышленного сектора / Е.А. Кузнецова, И.С. Винникова // Концепт. – 2015. – №07 (июль). – ART 15237. – URL: <http://e-koncept.ru/2015/15237.htm>. – ISSN 2304-120X.
4. Курылева О.И., Огородова М.В. Пути повышения эффективности деятельности страховой компании: монография / О.И. Курылева, М.В. Огородова. Федеральное агентство по образованию, ГОУ ВПО "Волжский гос. инженерно-пед. ун-т". Нижний Новгород, 2009. 149 с.
5. Курылева О.И., Огородова М.В., Куль Т.Н. О портфолио абитуриента Мининского университета в рамках реализации проекта «Шаг в профессию» / «Step to Profession» [Электронный ресурс] / М.В. Огородова, О.И. Курылева, Т.Н. Куль // Вестник Мининского университета. - 2015 г. - №2. - URL: <http://vestnik.mininuniver.ru/reader/search/o-portfolio-abiturienta-mininskogo-universiteta-v/> (дата обращения: 26.06.2015).
6. Курылева О.И., Огородова М.В. Методика определения риска финансовой деятельности страховых организаций и устойчивости страхового сектора / О.И. Курылева, М.В. Огородова // Сборник: Взаимодействие государства и страховых организаций: проблемы и перспективы развития. - Материалы международного страхового форума. Гл. редактор И.Ю. Макарихин; отв. редактор М.Ю. Молчанова. Пермь, 2011. С. 376-382.
7. Огородова, М.В., Курылева О.И., Куль Т.Н. Об опыте реализации проекта «Step to Profession» в Мининском университете [Электронный ресурс] / М.В. Огородова, О.И. Курылева, Т.Н. Куль // Вестник Мининского университета. - 2014 г. - №4. - URL: http://www.mininuniver.ru/mediafiles/u/files/Nauch_deyat/Vestnik/2014-12-4/Ogorodova_Kuryleva_Kul.pdf (дата обращения: 26.03.2015).
8. Сокольницкая Т.Н. Деятельность института довузовской подготовки по привлечению абитуриентов к обучению в РГПУ им. А.И. Герцена/ Т.Н. Сокольницкая // Вестник Герценовского университета, 2011. №3. С. 37-40.
9. Яшина Н.И., Курылева О.И., Огородова М.В. Совершенствование методологии оценки финансового состояния страховой организации: монография/ М.В. Огородова, О.И. Курылева, Н.И. Яшина // Н. Новгород: ВГИПУ, 2010. 176 с.
10. Яшина Н.И., Поющева Е.В., Курылева О.И., Яшин К.С. Совершенствование теоретических методических основ управления расходами бюджета: монография / Н.И. Яшина, Е.В. Поющева, О.И. Курылева, К.С. Яшин // Н. Новгород: НГПУ им. К. Минина, 2013. 164 с.

Рецензент: Статья рецензирована членами редколлегии журнала.

Kuryleva Olga Igorevna

Minin Nizhny Novgorod State Pedagogical University
Russian Federation, Nizhny Novgorod
E-mail: kurylev-nnov@mail.ru

Ogorodova Marina Viktorovna

Minin Nizhny Novgorod State Pedagogical University
Russian Federation, Nizhny Novgorod
E-mail: sfik@bk.ru

Kurylev Alexander Igorevich

Minin Nizhny Novgorod State Pedagogical University
Russian Federation, Nizhny Novgorod
E-mail: sfik@bk.ru

About development and evaluation efficiency admission campaign of high school as a result of measures of vocational guidance complex interaction

Abstract. The effectiveness of the admission campaign is now one of the key factors in ensuring the quality and motivated high school entrants, and then, and students, aimed at high performance in education, advancing the specialty employment and future successful labor detail. In addition, the effectiveness of the admission campaign directly affect the ranking of universities in Russia, where significant indicator is the average score of the exam. The effectiveness of the admission campaign depends on the organization of professional orientation of the university, which provides familiarity abiturienta with directions and profiles of high school, early adaptation, familiarity with the faculty, the university projects.

The article presents the project «Steps to Professional», implemented through a complex career guidance activities of the admission campaign. The set of measures includes both popular at any university faculty and ALL UNIVERSITY open days, training courses, competitions, scientific society of students and exclusive offers particular institution. The basic key performance indicators admission campaign, including: the number of applicants who apply for admission, competition for the direction and profiles of training, medium and passing scores the exam, enrolled contingent on the budgetary and extra-budgetary basis, the number of enrolled students participating in vocational guidance activities of the university including the Olympic Games, Holiday schools, competitions, master classes, career guidance interviews. The technique of evaluating the effectiveness of the admission campaign through a system of indicators, carried out by the example of model validation Mininskogo University, the conclusions of the evaluation. Based on the findings, recommendations for the development of the project «Steps to Professional» in order to improve the efficiency of the admission campaign for the next period.

Keywords: applicant university admission campaign; career guidance activities; the project «Steps to Profession»; competition for the budget; an average score of the exam; the passing score; individual achievement; evaluate the effectiveness of methods of receiving campaign.

REFERENCES

1. Vishnyakov E.A. Improving the efficiency of the admission campaign by introducing management information systems university (for example, the St. Petersburg Electrotechnical University) / E.A. Vishnjakova / Problems of the modern economy. 2011. №4, pp. 419-422.
2. Emelyanova O.V., Yashina N.I., Kuryleva O.I. Financing stimulus grants subjects of the Russian Federation from the federal budget: Monograph / O.V. Yemelyanova, N.I. Yashina, O.I. Kuryleva // Nizhny Novgorod: VGIPU, 2011. 238 pp.
3. Kuznetsova E.A, Vinnikova I.S. Evaluation of investment projects of the industrial sector / E.A. Kuznetsova, I.S. Vinnikova // Concept. - 2015. - №07 (July). - ART 15237. - URL: <http://e-koncept.ru/2015/15237.htm>. - ISSN 2304-120X.
4. Kuryleva O.I., Ogorodova M.V. Ways to improve the efficiency of the insurance company: monograph / O.I. Kuryleva, M.V. Ogorodova. Federal Agency for Education, GOU VPO "Volzhsky State. Engineering ped. Univ". Nizhny Novgorod, 2009. 149 pp.
5. Kuryleva O.I., Ogorodova M.V., Kul T.N. About Portfolio entrant Mininskogo University within the framework of the project "Step into the profession» / «Step to Profession» [electronic resource] / M.V. Ogorodova, O.I. Kuryleva, T.N. Kul // Herald Mininskogo University. - 2015 - №2. - URL: <http://vestnik.mininuniver.ru/reader/search/o-portfolio-abiturienta-mininskogo-universiteta-v/> (the date of circulation: 06.26.2015).
6. Kuryleva O.I., Ogorodova M.V. Method for determining the risk of financial activities of insurance companies and the stability of the insurance sector / O.I. Kuryleva, M.V. Ogorodova // Collection: Interaction of state and insurance companies: problems and prospects. - Proceedings of the International Insurance Forum. Ch. Editor I.Y. Makarikhin; Ans. M.Y. Editor Molchanov. Perm, 2011. Pp. 376-382.
7. Ogorodova M.V., Kuryleva O.I., Kul T.N. On the experience of the project «Step to Profession» in Mininskom University [electronic resource] / M.V. Ogorodova, O.I. Kuryleva, T.N. Kul // Herald Mininskogo University. - 2014 - №4. - URL: http://www.mininuniver.ru/mediafiles/u/files/Nauch_deyat/Vestnik/2014-12-4/Ogorodova_Kuryleva_Kul.pdf (the date of circulation: 03.26.2015).
8. Sokolntsy T.N. The Institute of preliminary training to attract students to training at RSPU. A.I. Herzen / T.N Sokolntsy // Bulletin of the Herzen University, 2011. №3. S. 37-40.
9. Yashina N.I., Kuryleva O.I., Ogorodova M.V. Improving the methodology for assessing the financial condition of the insurance company: monograph / M.V. Ogorodova, O.I. Kuryleva, N.I. Yashina // Nizhny Novgorod: VGIPU, 2010. 176 pp.
10. Yashina N.I., Poyusheva E.V., Kuryleva O.I., Yashin K.S. Improving theoretical methodological foundations of cost management of the budget: monograph / N.I. Yashina, E.V. Poyusheva, O.I. Kuryleva, K.S. Yashin // Nizhny Novgorod: NSPU im. K. Minina, 2013. 164 pp.