

УДК 332.143

**Сидоркина Марина Юрьевна**

ФГБОУ ВПО «Костромская государственная сельскохозяйственная академия»

Россия, Костромской район, пос. Караваево<sup>1</sup>

Аспирант

E-Mail: [Mayourin@yandex.ru](mailto:Mayourin@yandex.ru)

## **Анализ развития Центрального федерального округа на основе региональной группировки**

**Аннотация.** Валовой внутренний продукт является, пожалуй, наиболее важным и «подходящим» показателем для целей определения и характеристики экономического состояния страны и сравнения его уровня на макроэкономическом уровне.

В статье исследованы основные социально-экономические показатели административных единиц России различных уровней укрупнения, что позволяет выявить основные показатели, характеризующие различия и общности регионов. Выявлены изменения объемов валового регионального продукта в целом по России, а также в разрезе федеральных округов и регионов; его состав и структура.

Ввиду важности определения и сопоставления значения объемов валового регионального продукта с другими основными социально-экономическими показателями, присущими отдельным субъектам РФ, в целях обеспечения наглядности и сопоставимости данных для проведения дальнейшего, проведена группировка регионов Центрального федерального округа по объему валового регионального продукта во взаимосвязи со значениями основных социально-экономических показателей регионов. Предложенная система группировки не только позволяет судить об уровне развития регионов (как по объему валового регионального продукта, так и других экономических индикаторов), но и имеет научно-практический потенциал и может быть расширена и применена при проведении анализа состояния регионов Российской Федерации в целом.

**Ключевые слова:** валовой региональный продукт; Центральный федеральный округ; группировка; регион; Валовой внутренний продукт; социально-экономические показатели; группа; территориальная единица; среднее значение; интервал.

Идентификационный номер статьи в журнале 29EVN314

---

<sup>1</sup> 156530, Россия, Костромская обл., Костромской район, пос. Караваево, Учебный городок, Караваевская сл, 34

Основным показателем, характеризующим состояние экономики страны на макроэкономическом уровне, является валовой внутренний продукт (ВВП). Важность данного показателя в целях анализа состояния экономики страны, так же как и сравнения с показателями развития и эффективности функционирования на макроэкономическом уровне сложно недооценить. Отражая суммарную рыночную стоимость всех конечных товаров и услуг, которые были произведены на территории государства в течение года, он представляет собой обобщающий показатель деятельности всех отраслей экономики. При анализе и сопоставлении данных по различным территориальным единицам используется наиболее близкий по экономическому содержанию показатель соответствующего масштаба – ВРП (валовой региональный продукт). ВРП измеряет валовую добавленную стоимость, определяемую при помощи исключения из суммарной валовой продукции объемов её промежуточного потребления. Именно валовой региональный продукт используется в анализе экономического состояния отдельных территориальных единиц страны. Помимо этого, вышеназванный показатель возможно использовать не только для оценки, но что представляется более важным, по нашему мнению, но и для сравнения аналогичных показателей по ряду федеральных округов, субъектов РФ, отдельных административных единиц; выявления тенденций развития объектов и путей повышения значения важнейших экономических показателей.

С целью выявления тенденций изменения объемов российского ВРП проанализируем значения показателя по годам.

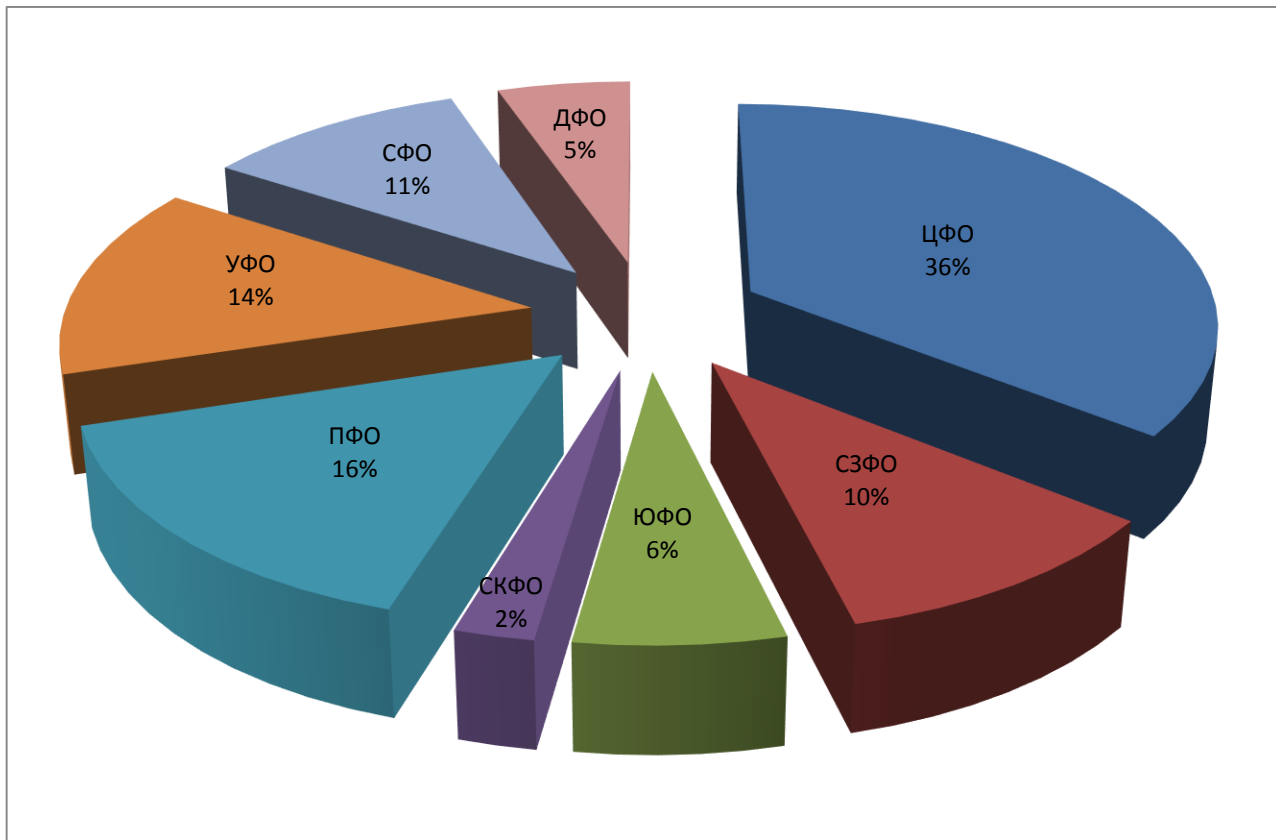
**Таблица 1**

**Валовой региональный продукт по федеральным округам Российской Федерации в текущих ценах 2008-2012 г.г., млрд. руб. - Составлено (разработано) автором**

Наименование территориальной единицы	2008 г.	2009 г.	2010 г.	2011г.	2012 г.
Центральный федеральный округ (ЦФО)	12 674,4	11 405,2	13 444,4	16 062,1	17 433,1
Северо-Западный федеральный округ (СЗФО)	3 388,2	3 415,9	3 943,1	4 785,5	5 258,8
Южный федеральный округ (ЮФЗ)	2 001,1	1 994,9	2 337,9	2 777,8	3 163,2
Северо-Кавказский федеральный округ (СКФО)	728,2	786,7	891,8	1 066,3	1 214,7
Приволжский федеральный округ (ПФО)	5 324,1	4 922,5	5 709,5	7 050,7	7 911,1
Уральский федеральный округ (УФО)	4 815,7	4 360,5	5 118,9	6 314,3	7 091,3
Сибирский федеральный округ (СФО)	3 442,2	3 391,1	4 131,4	4 802,9	5 147,4
Дальневосточный федеральный округ (ДФО)	1 534,9	1 730,5	2 110,7	2 532,6	2 700,3
Итого:	33 908,8	32 007,2	37 687,8	45 392,3	49 920,0

В целом по России наблюдается тенденция к увеличению объема валового регионального продукта, при этом «выпадающим» из общего тренда является 2009 год, когда имело место снижение значения показателя в сравнении с предыдущим годом на 5,6%. Аналогичная тенденция с различными уровнями интенсивности наблюдалась и в большинстве федеральных округов РФ. Максимальное падение значения показателя,

величиной в 10%, наблюдалось по ЦФО. Чуть ниже уровень снижения ВРП в УФО и ПФО, 9,5% и 7,5%, соответственно. Уменьшение валового регионального продукта в 2009 году в сравнении с 2008 годом в ЮФО, СЗФО и СФО колебалось в пределах от 0,3 п.п. до 1,5 п.п. Исключениями из этой тенденции были СКФО и ДФО, ВРП которых в анализируемом периоде имел стойкую тенденцию к увеличению, в частности, в 2009 году значение показателя увеличилось на 8% и 12,7%, соответственно.



*Рис. 1. Структура валового регионального продукта России по федеральным округам в среднем за 2008 – 2012 г.г., %  
Составлено (разработано) автором*

Основное место в структуре валового регионального продукта России занимает ВРП ЦФО, на долю которого в 2008-2012 годах, в среднем, приходилось 35,8% общего объема. В связи с чем, мы считаем целесообразным в дальнейшем более детально изучить характеристику федерального округа, а также состав и структуру валового регионального продукта ЦФО в разрезе субъектов РФ.

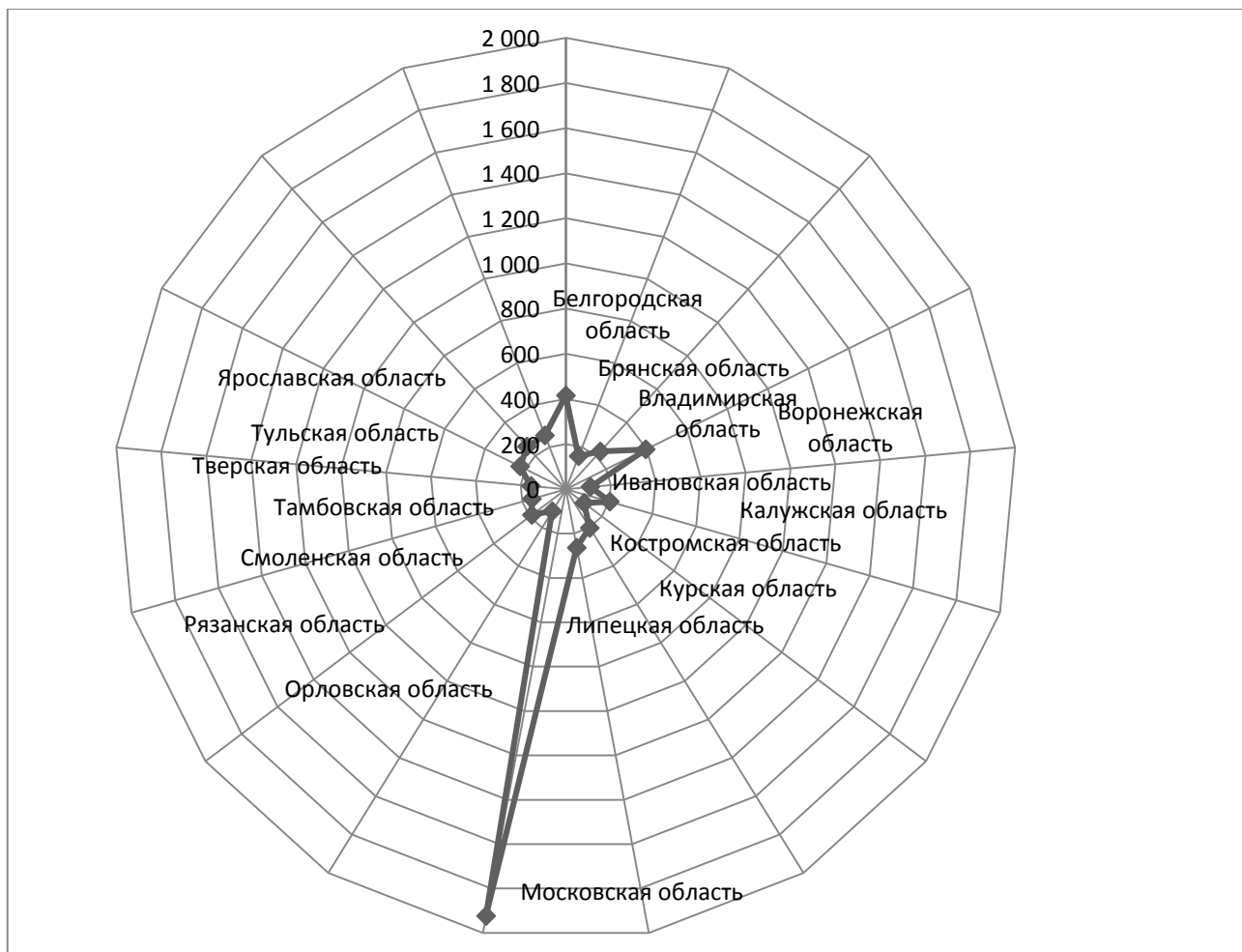
Центральный федеральный округ расположен в западной части России. Образовано данное формирование в 2000 году. В состав округа входит 17 областей и один город федерального значения. Площадь округа занимаем чуть менее 4% территории РФ. ЦФО занимает лидирующую позицию среди административных формирований не только по объему ВРП, но и по количеству входящих в его состав административных единиц, а также по численности населения. При этом федеральный округ характеризуется самой высокой плотностью населения.

**Таблица 2**

**Динамика объемов валового регионального продукта в регионах ЦФО, млрд. руб.**  
Составлено (разработано) автором

Регионы ЦФО	2008 г.	2009 г.	2010 г.	2011 г.	2012 г.
Белгородская область (БеО)	317,7	304,3	398,4	507,8	546,2
Брянская область (БрО)	125,8	126,5	147,0	174,2	209,8
Владимирская область (ВлО)	175,4	185,8	224,8	261,2	285,6
Воронежская область (ВО)	287,1	301,7	346,6	475,0	568,6
Ивановская область (ИО)	87,0	87,1	109,9	128,9	136,5
Калужская область (КаО)	150,4	154,9	188,6	234,7	288,5
Костромская область (КО)	81,0	78,9	98,1	116,6	131,6
Курская область (КуО)	167,9	161,6	193,6	228,9	253,8
Липецкая область (ЛЮ)	259,5	226,7	248,5	287,8	294,9
Московская область (МО)	1 645,8	1 519,4	1 832,9	2 176,8	2 440,3
Орловская область (ОО)	96,7	90,6	106,2	131,2	146,1
Рязанская область (РО)	150,2	153,6	179,1	214,1	247,2
Смоленская область (СО)	121,6	125,3	154,7	180,8	201,3
Тамбовская область (ТаО)	120,8	136,3	143,9	173,3	203,3
Тверская область (ТвО)	192,3	197,7	219,0	255,1	267,6
Тульская область (ТуО)	231,7	214,9	237,6	279,9	309,3
Ярославская область (ЯО)	214,9	212,7	239,6	287,0	324,6
г.Москва	8 248,7	7 127,0	8 375,9	9 948,8	10 577,8
Итого по ЦФО:	12 674,4	11 405,2	13 444,4	16 062,1	17 433,1

Ввиду особенностей и уникальности г. Москвы, как отдельной административной единицы, доля ее ВРП в общем объеме показателя по центральному федеральному округу составляет более 60%. Москва является одним из трех городов федерального значения, то есть городом, имеющим статус отдельного субъекта Российской Федерации. Город представляет собой одновременно административный центр Центрального федерального округа и центр Московской области, при этом, не являясь с точки зрения территориально-административного деления страны частью этой области. В связи с вышеуказанными особенностями, в дальнейшем при исследовании структуры ВРП ЦФО за 2012 год, данный объект (г. Москва) будет исключен.



**Рис. 2.** Распределение валового регионального продукта ЦФО по субъекта РФ в среднем за 2008 – 2012 г.г., млрд. руб.  
Составлено (разработано) автором

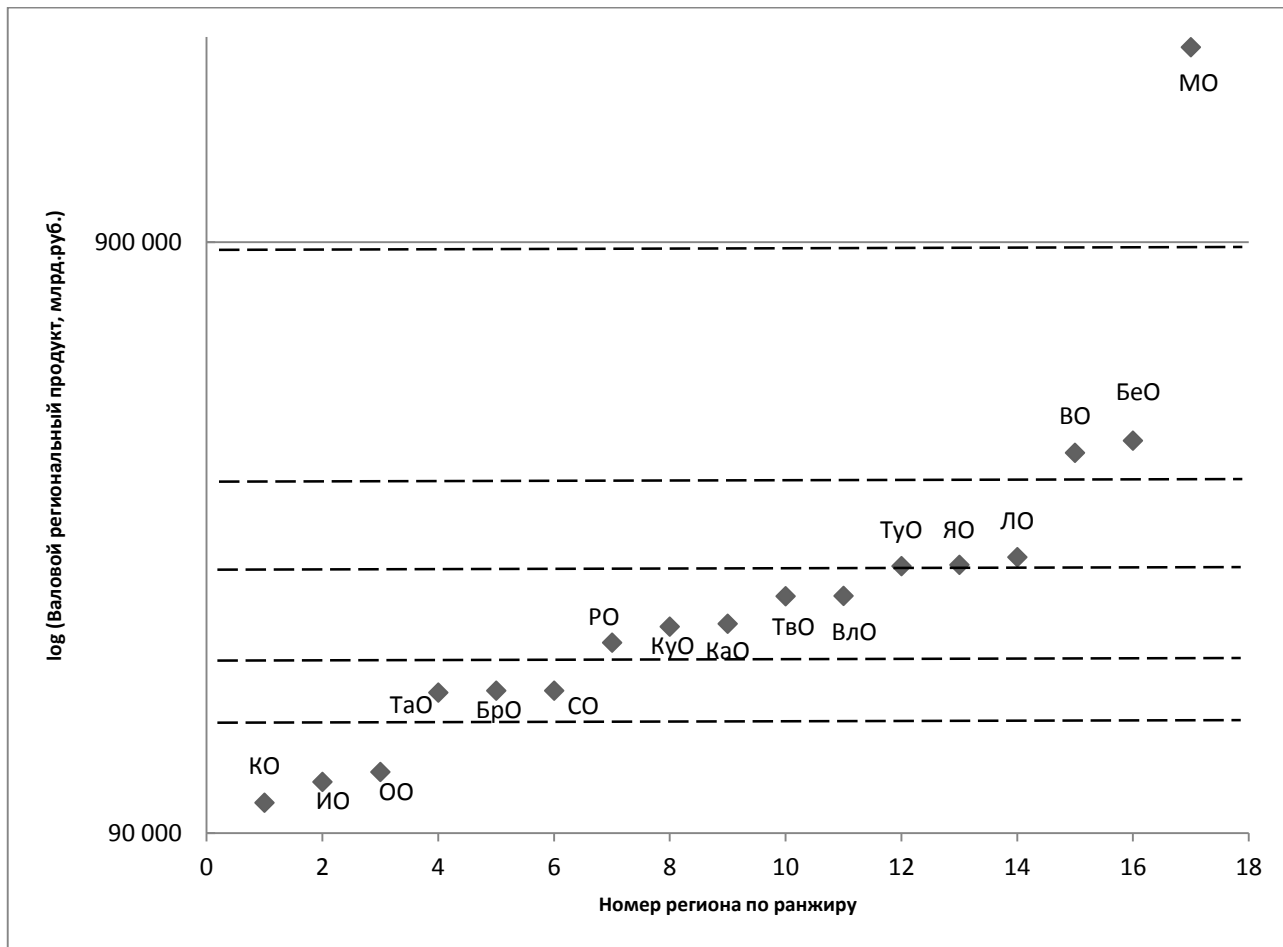
В представленной выше структуре наибольшая доля валового регионального продукта приходится на Московскую область – 36%. Костромская область по уровню исследуемого показателя занимает последнее место среди областей ЦФО и в структуре занимает лишь 1,9%. На долю других областей, входящих в состав ЦФО, приходится от 2,1 п.п. (в частности, данному значению соответствуют показатели Орловской и Ивановской областей) до 7,8 п.п. (Белгородская область).

Ввиду массовости анализируемых явлений, многочисленности их свойств и признаков, наиболее наглядным и эффективным способом дальнейшего анализа, по нашему мнению, является группировка однородных явлений, что позволяет выявить, и в дальнейшем, раскрыть наиболее существенные особенности, присущие группе явлений, выделение которых в «чистом виде» по единичным значениям зачастую затруднено, а в некоторых случаях и вовсе невозможно.

Для целей дальнейшего анализа мы считаем целесообразным провести группировку регионов ЦФО, с учетом вышеуказанного исключения, по среднему за 5 лет объему ВРП, для определения основных социально-экономических показателей регионов.

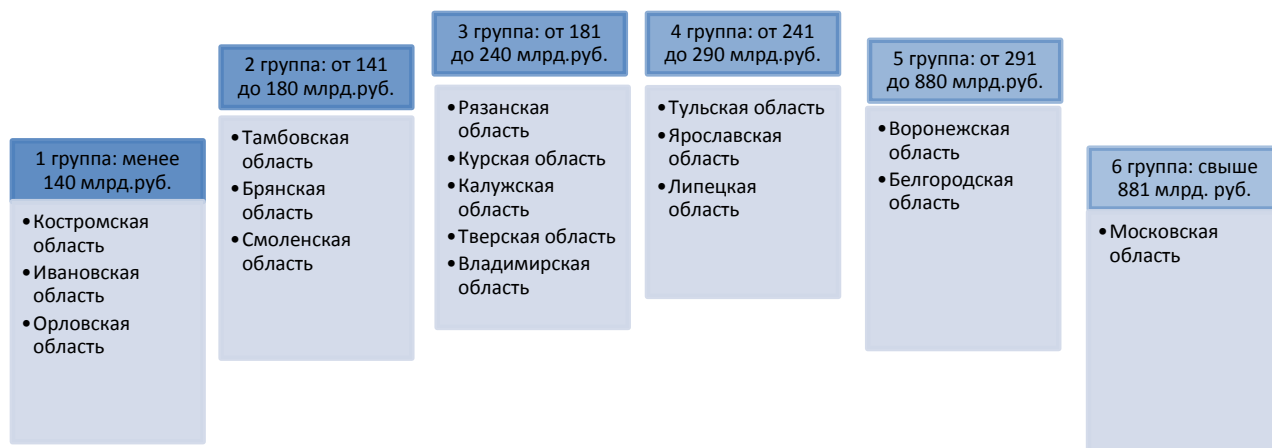
Ввиду значительной вариации значений группировочного признака, применение формулы Стерджесса при определении числа групп не представляется возможным. Нами было принято решение объединить анализируемые объекты в шесть групп с прогрессивно

возрастающими неравными интервалами группировки. В графическом изображении результаты проведенной группировки представлены в виде огивы Гальтона в логарифмической шкале для наглядности.



**Рис. 3.** Огиа Гальтона  
Составлено (разработано) автором

Таким образом, состав шести групп регионов в ЦФО в соответствии с их объемами ВРП, которые были выделены ранее, представляется следующим образом (Рисунок 4).



**Рис. 4. Группировка субъектов ЦФО по величине ВРП**  
 Составлено (разработано) автором

Принцип выделения групп в соответствии с данным группировочным признаком также можно отследить не только на примере значений показателя, представленного в абсолютных величинах, но и по вышеописанной структуре ВРП ЦФО в разрезе субъектов РФ. Где выделенные группы можно охарактеризовать соответствующими долями областей, входящих в группы, от общего объема среднего значения показателя. В частности, первая группа составляет не более 2,5 п.п., вторая группа – от 2,6 п.п. до 3,4 п.п., третья группа – в пределах от 3,5 п.п. до 4,5 п.п., доля четвертой группы варьируется от 4,6 п.п. до 5,5 п.п., значение показателей относящихся к пятой группе находится в интервале от 5,6 п.п. до 16,5 п.п., шестая группа составляет более 16,5 п.п. от суммарной величины показателя. На основании проведенной группировки субъектов ЦФО по величине ВРП выделим основные значения социально-экономических показателей по данным 2012 года (таблица 3).

**Таблица 3**

**Основные социально-экономические показатели регионов ЦФО**  
 Составлено (разработано) автором

Номер группы	Площадь территории, тыс. кв. км	Среднегодовая численность занятых в экономике, чел.	Среднедушевые денежные доходы (в месяц) тыс. руб.	Оборот розничной торговли, млрд. руб.	Продукция сельского хозяйства, млрд. руб.	Сальдированный финансовый результат деятельности организаций,
1 группа	35,4	398,6	16,2	86,9	22,8	5,3
2 группа	39,7	519,1	17,7	135,1	38,2	17,4
3 группа	42,5	570,2	18,1	141,1	36,2	22,6
4 группа	28,6	650,0	19,2	164,3	36,9	26,9
5 группа	39,7	879,0	20,2	262,1	137,4	68,1
6 группа	44,3	2 933,9	29,7	1 259,4	81,2	262,2

По результатам произведенной группировки можно сделать вывод о том, что тренд изменений основных социально-экономических показателей по группам, в целом, совпадает с

вектором группировки по выбранному признаку. Общая тенденция группировки не прослеживается только по таким показателям, как: площадь территории и продукция сельского хозяйства. Что говорит о том, что размеры субъектов не играют основополагающей роли в уровне развития регионов. Распределение групп регионов по объемам продукции сельского хозяйства, отличная от тренда группировки по уровню ВРП свидетельствует, в первую очередь, об отличной от данной отрасли специализации регионов, ввиду чего, она не имеет сильного влияния в формировании основных показателей, в том числе и ВРП. Таким образом, выполненная региональная группировка ЦФО позволяет судить об уровне развития регионов не только по объему ВРП, но и по другим основным сравнимым показателям, что в дальнейшем позволит определить ряд мероприятий по экономическому развитию субъектов Центрального федерального округа.



## ЛИТЕРАТУРА

1. Иванова О.Е. Оценка деятельности организаций на основе статистических методов анализа // Экономика и управление: анализ тенденций и перспектив развития. - 2013. - №6. - с. 282-286.
2. Иванова О.Е. Применение матричного подхода для оценки эффективности и интенсивности производства в промышленном секторе // Управление экономическими системами: электронный научный журнал. - 2014. - №1. - с. 4.
3. Иванова О.Е. Состояние и анализ развития отраслей – лидеров промышленности России//Интернет-журнал «Наукоедение», 2013 №4 (17) [Электронный ресурс]- М.: Наукоедение, 2013 -.- Режим доступа: <http://naukovedenie.ru/PDF/19evn413.pdf>, свободный. – Загл. с экрана. - Яз. рус., англ.
4. Иванова, О.Е. Целеполагание затратного механизма промышленных организаций [Текст] : монография. – Караваево : Костромская ГСХА, 2013. 183 с. – 500 экз. – ISBN 978-5-93222-255-3
5. Иванова О.Е., Козлова М.А. Основные атрибуты развития промышленного сектора России на основе статистических группировок // Сборники конференций НИЦ Социосфера. - 2013. - №38. - с. 047-050.
6. Иванова О.Е., Солдатова Л.И. Экономические организации как сфера формирования затратного механизма // European social science journal. - 2012. - №12-1 (28). - с. 278-285
7. Регионы России. Социально-экономические показатели. 2013. Стат. Сб./ Росстат. – М., 2013. – 990 с.
8. Российский статистический ежегодник. 2013: Стат. Сб. / Росстат. – М., 2013. – 706 с.
9. Россия в цифрах. 2013: Стат.сб. / Росстат – М., 2013. – 573 с.
10. Финансы России. 2012: Стат.сб. / Росстат – М., 2012. – 462 с.

**Рецензент:** Иванова Оксана Евгеньевна, ФГБОУ ВПО Костромской государственной сельскохозяйственной академии, доцент кафедры «Бухгалтерский учёт, анализ и аудит», кандидат экономических наук.

**Sidorkina Marina**

Federal State Budgetary Educational Institution of Higher Professional Education «Kostroma State Agricultural Academy»  
Russia, Karavaevo  
E-Mail: [Mayourin@yandex.ru](mailto:Mayourin@yandex.ru)

## **The analysis of development of the Central federal district on the basis of a regional grouping**

**Abstract.** Gross domestic product is probably the most important and "appropriate" measure for the purpose of determining the characteristics and economic condition of the country and compare it to the level at the macroeconomic level.

The article studies the main socio-economic indexes of administrative units of Russia at various levels of integration, which allows to identify the main indicators characterizing the differences and commonalities of regions. The changes in gross regional product in the whole of Russia, as well as by federal districts and regions; its composition and structure, were identified.

Given the importance of determining and comparing the values of gross regional product with other major socio-economic indicators appropriate to individual subjects of the Russian Federation, in order to ensure clarity and comparability of data for further, grouping held the grouping of regions of the Central Federal District of the gross regional product in conjunction with the values of the main socio-economic indexes of regions. The proposed system not only allows groups to judge the level of development of regions (both in terms of gross regional product, and other economic indicators), but also has a scientific and practical potential and can be expanded and applied in the analysis of the state of the regions of the Russian Federation as a whole.

**Keywords:** gross regional product; Central federal district; grouping; region; Gross domestic product; socio-economic indicators, group; territorial unit; average value; span.

Identification number of article 29EVN314

## REFERENCES

1. Ivanova O.E. Ocenka dejatel'nosti organizacij na osnove statisticheskikh metodov analiza // Jekonomika i upravlenie: analiz tendencij i perspektiv razvitija. - 2013. - №6. - p. 282-286.
2. Ivanova O.E. Primenenie matrichnogo podhoda dlja ocenki jeffektivnosti i intensivnosti proizvodstva v promyshlennom sektore // Upravlenie jekonomicheskimi sistemami: jelektronnyj nauchnyj zhurnal. - 2014. - №1. - p. 4.
3. Ivanova O.E. Sostojanie i analiz razvitija otraslej – liderov promyshlennosti Rossii//Internet-zhurnal «Naukovedenie», 2013 №4 (17) [Jelektronnyj resurs]-M.: Naukovedenie, 2013 -.- Rezhim dostupa: <http://naukovedenie.ru/PDF/19evn413.pdf>, svobodnyj. – Zagl. s jekrana. - Jaz. rus., angl.
4. Ivanova, O.E. Celepolaganie zatratnogo mehanizma promyshlennyh organizacij [Tekst] : monografija. – Karavaevo : Kostromskaja GSHA, 2013. 183 p. – 500 jekz. – ISBN 978-5-93222-255-3
5. Ivanova O.E., Kozlova M.A. Osnovnye atributy razvitija promyshlennogo sektora Rossii na osnove statisticheskikh gruppirovok // Sborniki konferencij nic sociosfera. - 2013. - №38. - p. 047-050.
6. Ivanova O.E., Soldatova L.I. Jekonomicheskie organizacii kak sfera formirovanija zatratnogo mehanizma // European social science journal. - 2012. - №12-1 (28).- p. 278-285.
7. Regiony Rossii. Social'no-jekonomicheskie pokazateli. 2013. Stat. Sb./ Rosstat. – M., 2013. – 990 p.
8. Rossijskij statisticheskij ezhegodnik. 2013: Stat. Sb. / Rosstat. – M., 2013. – 706 p.
9. Rossija v cifrah. 2013: Stat.sb. / Rosstat – M., 2013. – 573 p.
10. Finansy Rossii. 2012: Stat.sb. / Rosstat – M., 2012. – 462 p.