

Рагулина Милана Владимировна
Ragulina Milana Vladimirovna
Институт географии им. В.Б.Сочавы
Сибирского отделения Российской академии наук
Russian Academy of Sciences,
Siberian Branch, V.V.Sochava Institute of Geography
Ведущий научный сотрудник
Leading Research Officer
E-mail: milanara@yandex.ru

**Политико - экономические подходы в зарубежных исследованиях
культурного ландшафта**
Political - economic approaches to the study of cultural landscape

Аннотация: В статье рассматривается роль политико-экономических подходов в становлении интерпретаций культурного ландшафта. Показано влияние социальных сил и идеологических парадигм в формировании этого научного направления. В статье уделяется внимание месту политико - экономических методов в исследовании капиталистического культурного ландшафта. Потенциал теоретических и практических результатов зарубежных культурно-ландшафтных исследований важен для становления и развития отечественного культурного ландшафтоведения.

The Abstract: The article examines the role of political-economic approach in the development of the interpretation of the cultural landscape. The role of social forces and ideological paradigms in shaping this research direction. The article focuses on the place of political and economic methods in the study of capitalist cultural landscape. The potential theoretical and experimental results of foreign cultural landscape studies is important for the development of Russian landscape science.

Ключевые слова: политическая экономия; способ производства; культурный ландшафт; культурная география; неомарксизм; капитал; власть; методология; морфология; интегральный подход.

Keywords: political economy, the method of production, the cultural landscape, cultural geography, neo-Marxism, capital, power, methodology, morphology, the integral approach.

Введение

Постсоветская трансформация коренным образом преобразила общество. Молодой отечественный капитализм сочетает элементы архаики, советские реликты, территориальные паттерны эпохи первоначального накопления капитала, индустриальной стадии и фрагменты цифрового постиндустриального общества. Отечественная наука переживает всплеск интереса к исследованию культурного ландшафта. Постперестроечный «ренессанс» в экономической, социальной, политической и культурной географии ознаменовался стремительным ростом и разветвлением исследовательских направлений, формированием научных школ и региональных центров.

В советское время в рамках историко-материалистической доктрины культура рассматривалась как надстройка, прямое порождение базисных, экономических процессов, культурный ландшафт трактовался как «улучшенный» природный ландшафт, а вклад человека в изменение среды оценивался с позиции рисков и ущерба [10]. Поэтому освобождение от идеологических ограничений сопровождалось стремительным «наверстыванием» в области культурных граней географических исследований. Активно развивается этнокультурное ландшафтоведение [5; 7; 8], культурный ландшафт изучается в качестве объекта наследия [1], важной составляющей культурно- географической регионалистики, [11; 12], формируется школа культурно- ландшафтной герменевтики [6], образное, когнитивно- пространственное направление [2; 3; 9]. В данных направлениях российская наука почти вышла на уровень зарубежной.

И если экономическая теория успешно перестроилась в русле происходящих процессов, то культурная география пока не имеет полного набора методов исследования процессов формирования капиталистического культурного ландшафта. В результатах деятельности людей культурный ландшафт запечатлевает и символизирует борьбу, кооперацию и взаимное приспособление образов жизни. Это не только арена проявления интересов разных групп и посредник в столкновении их целей и практик, ландшафт – участник и фактор формирования идентичности, целей и ценностей социума. В нем взаимодействуют доминантные, субдоминантные, маргинальные сообщества, группы и классы, творящие свои предметные «миры». Исследованию некоторых аспектов данных процессов уделяет внимание социология пространства, но поскольку акцент делается на социальных отношениях, а не на территориальных проекциях и воплощениях, ландшафту отводится роль «сцены». Вопросы социальной и территориальной поляризации, неравенства, конфликтов, социализации мигрантов и формирования новых потребительских ценностных стандартов имеют свои ландшафтные «проекции».

Проблема комплексного изучения отечественного капиталистического ландшафта актуальна, и пока не решена.

Целью статьи является аналитика и адаптация опыта англоязычной географии, где политико-экономические подходы к культурному ландшафту - хорошо разработанная и продуктивная исследовательская традиция. Структура настоящей работы предполагает два блока:

- рассмотрение теоретического вклада политической экономии в основные подходы современных зарубежных ландшафтных исследований.
- сравнительный анализ «аксиом» изучения культурного ландшафта в марксистской и гуманистической культурной географии

Вклад политико-экономических идей в культурно - ландшафтные исследования

Политическая экономия обогатила географические подходы в 1960-е гг., став одним из влиятельных теоретических направлений, наряду с традиционной культурной географией школы Беркли (США), британской, американской и французской гуманистической географией и функционалистской школой пространственного анализа (США, Франция, ФРГ). Марксизм в географии поднимал проблемы, которые игнорировал каждый из перечисленных подходов.

Берклианская морфологическая школа трактовала культурный ландшафт как результат действия культуры на земной поверхности. Ряд классических работ [16; 29] сфокусирован на детальном описании видимого ландшафта, объектной фиксации своеобразия и зависимости

его форм от стадий культуры. Подход абсолютизирует культуру, как развивающуюся по своим непостижимым законам [18], игнорируя социальные процессы.

Пространственный анализ создавал модели распространения культурных факторов с помощью математического аппарата, формализации основных паттернов, абстрагируясь от частных, неповторимого «лица» ландшафта. Идеал позитивистской географии – исследование пространства и людей как предсказуемых, рациональных объектов, действующих в однородной среде. Но динамичная социальная сторона изменений ландшафта, его конфликтность ускользала от данного подхода. Критики упрекают его в отрыве пространства от материи и времени, в «пространственном фетишизме»[25].

Гуманистическая география вернула в научный дискурс субъекта, концентрируясь на опыте переживания ландшафта, внесла семантическую глубину в понятие ландшафта. Гуманисты сделали видимыми значения – присущие не самим объектам, а возникающие в отношениях между субъектами [14]. Названные направления игнорировали вопросы классового расщепления, экологические и геополитические проблемы, но, тем не менее, внесли вклад в становление марксистских подходов.

Современный неомарксизм признает ценность идеи культуры, большинство авторов определяют его как «культурный марксизм» [14; 23]. Основа его теоретической платформы – анализ социальных процессов, эксплуатации, неравенства, способов производства. При этом символика ландшафта, идентичности, география повседневности, культурные формы и паттерны – важные исследовательские темы.

Культурный марксизм существует как самостоятельно субдисциплинарное географическое течение, и в то же время распространяет свое влияние, подпитывая большинство постмодернистских географических подходов.

Все они объединяются в рамках новой культурной географии (рис. 1), которая рассматривает ландшафт совместно с проблемами расового неравенства, конструкции идентичностей, «геттоизации» меньшинств, территориального выражения идеологии и политики.



Рис. 1. Направления новой культурной географии (Рисунок выполнен автором на основе работ [14; 17; 27])

Культурный ландшафт рассматривается как воплощение интересов капиталистического строя и соотносимых с ним правящих элит. Морфология ландшафта отражает процессы аккумуляции капитала, а территориальное планирование способствует закреплению инвестиционной привлекательности ареала, его функциональности и «продуктивности». Оно соединяет капитал и символ, жизнеобеспечивающее и экзистенциальное значение ландшафта для местного сообщества, его глубину, эстетику, смысл, с «продаваемым» образом. Трактовка культурного ландшафта как вместилища капитала позволяет понять динамику использования его отдельных локусов. Коммуникационная инфраструктура и объектные системы ландшафта способны как замедлять, так и стимулировать накопление капитала. С изменением способа производства, когда ранее востребованные ареалы становятся загрязненными и истощенными, инвестиции перемещаются в новые ландшафты, либо «работают» на преобразование старых в соответствии с требованиями собственников и элит. Отличительная особенность новой культурной географии – внимание к индивидуальному и групповому сознанию, степени их обусловленности социальным строем. Иными словами, марксистских географов интересует, как капитализм влияет на формирование личности и общества с помощью манипуляций символами и значениями [14].

Семиотические, дискурсивные, постструктуралистские, конструктивистские и интерпретативные направления, при всех своих различиях, пытаются выяснить социальное положение, политический контекст и интересы «читателя» и/или «создателя» ландшафта. Как видно на рис.1, практически все современные подходы к ландшафту так или иначе затрагивают проблемное поле политической экономики, а при анализе источников ясно, что новая культурная география находится с ней в активном, взаимно обогащающем контакте. На наш взгляд, политико-экономический (и в том числе – марксистский) подход, относительно авто-

номно заявленный в рамках радикальной географии 1980-х гг., в настоящее время разветвляется на множество русел, «вливаясь» в основные течения постмодернистской географии, что обеспечивает ее работоспособной методологией, позволяет перейти от деклараций к реальным делам.

Два «набора» аксиом исследования культурного ландшафта: гуманистический и марксистский подходы

Данный раздел посвящен аналитике «аксиом» исследования ландшафта, поэтому предполагает неоднократное обращение к текстам основных источников виду их важности для отечественного читателя. Британский географ Перис Льюис в 1979 г. сформулировал основные постулаты, направляющие ученого в исследовании культурного ландшафта [22]. Эта работа стала хрестоматийной, разошлась на цитаты и крылатости, например, такие как «ландшафт – ключ к культуре», «ландшафт – наша невольная автобиография». Американский неомарксист Дон Митчелл в 2008 г. предложил «новые аксиомы прочтения ландшафта» [24], которые созданы в полемическом ключе с аксиомами П. Льюиса. Их главное отличие – вовлечение политико-экономической тематики. «Новые аксиомы» показывают, насколько за последнее тридцатилетие изменился тренд культурно-географических исследований. Краткое содержание двух «наборов» аксиом представлено в Табл. 1.

Аксиомы П. Льюиса

П. Льюис опирался на фундамент традиционной культурной географии. Идеи диффузии культурных черт, жизненного цикла, пределов возможной деятельности, заданных физико-географическими характеристиками ландшафта, «унаследованности» ландшафтного облика, стадиальности близки морфологической школе Карла Зауэра [26]. Для нее характерно стремление найти различия в культурах, создающих несхожие ландшафты (Аксиома 1). В поиске неясностей и расхождений значений ландшафта (Аксиома 7) исследователь ориентируется на то, что существует «правильная» трактовка, отражающая реальность. Только она скрыта, и надо пробиться к ней сквозь двусмысленность, амбивалентность и обыденность с помощью «умения видеть».

«Чтение» имеет отношение к семиотике и семантике, но расшифровка значений, по Льюису, не должна быть профессиональной: ландшафт почти не поддается академическим методам исследования (Аксиома 3). Изучение исторических стадий носит реконструктивный характер, поэтому научные методы – необходимая составляющая познания, в которое обязательно вовлекаются архивные, историко-статистические, литературные источники и документы. Вероятно, в Аксиоме 3 говорится об опыте первого лица, инсайдера, либо о приближении исследователя к позиции инсайдера, когда ландшафт недифференцирован от наблюдателя, проявляющего сенсорную и ментальную вовлеченность, слитность со средой. В этом случае, действительно, основным методом является эмпатия и эмоционально окрашенное «искусство видеть», которое, как восприятие художника, можно и нужно развивать.

Подход П. Льюиса проясняет красивая метафора культурного ландшафта – невольного следа культуры, непреднамеренно записанной автобиографии на поверхности земли. Он хорошо работает при изучении тесных связей обитателя со своим ландшафтом. Но этот подход ничего не может сказать о социальных противоречиях, конфликтах и кризисах.

Таблица 1

Аксиомы прочтения культурного ландшафта

«Аксиомы прочтения» П.Льюиса (1979)	«Новые аксиомы» Д.Митчелла (2008)
<p>1. <u>Ландшафт – ключ к культуре.</u> Различия во внешнем облике ландшафтов – результат различий создавших их культур. Своеобразие ландшафта связано с пространственно- временной диффузией и локальными культурными предпочтениями.</p> <p>2. <u>Почти каждая черта ландшафта каким-либо образом отражает культуру</u> Необходимо уделять внимание обыденному, случайному и некрасивому, соотнося эти черты с жизнью индивидуумов.</p> <p>3. <u>Ландшафты трудно поддаются изучению общепринятыми академическими методами.</u> Необходимо использовать источники информации о повседневности: рекламу, путеводители, популярные издания. Исследователь должен обучиться «видению» ландшафта.</p> <p>4. <u>История имеет значение в структуре и облике ландшафта.</u> Унаследованный ландшафт формирует основу для предприняемых нами изменений и развития. Изменения, как правило, неожиданны, происходят скорее «скачками», чем в ходе постепенного эволюционного развития.</p> <p>5. <u>Местоположение (локальный географический контекст) значимо для исследования ландшафта</u> Элементы культурного ландшафта имеют мало смысла вне своего географического контекста. В значительной степени культура диктует, в каких конкретно местах должна осуществляться определенная деятельность.</p> <p>6. <u>Важность природной среды</u> Физическая география может не детерминировать ландшафт, но она устанавливает пределы возможной деятельности и цену за их нарушение.</p> <p>7. <u>Значения культурного ландшафта могут быть неясными.</u> Все черты ландшафта передают значения, но могут не делать этого наглядно. Любые разногласия по поводу значений можно устранить с помощью визуальной проверки.</p>	<p>1. <u>Ландшафт произведен.</u> Ландшафт – физическое вмешательство в материальный мир, он представляет волевой акт, а не «невольный след» культуры</p> <p>2. <u>Любой ландшафт – функционален</u> Ландшафт играет роль в социальной жизни. При капитализме эта роль связана с категорией стоимости. Современный ландшафт - «долларовая история», он связан с инвестициями и глубоко функционален. даже когда неэстетичен.</p> <p>3. <u>Ни один ландшафт не локален.</u> Митчелл признает правоту Льюиса относительно интерпретации ландшафта в локальном контексте, но добавляет, что локального контекста недостаточно, нужно выявить сети циркуляции труда, товаров и капитала, а они преимущественно глобальны.</p> <p>4. <u>История имеет значение.</u> История – море постоянных, как эволюционных, так и резких изменений. Ландшафт в этом море – не только отражение потока непрерывной трансформации социальных отношений (что признается исследователями), но и локус инерции, стазис.</p> <p>5. <u>Ландшафт – это власть</u> Чтобы «прочитать» ландшафт, требуется беглость владения «языками» социальной власти.</p> <p>6. <u>Ландшафт – пространственная форма социальной справедливости (социального порядка)</u> Как конкретизация социальных отношений и основа развития этих отношений, ландшафт маркирует пространственную протяженность и пределы социальной справедливости. Пространственная форма ландшафта – и результат и подтверждение того, в каком обществе мы живем.</p>

Аксиомы Д. Митчелла

«Новые аксиомы» Д. Митчелла вскрывают проблемы современного капитализма, позволяют реконструировать его историко- географические, «ландшафтные» локусы и ответить на вопрос - что из себя представляет ландшафт, что он делает (как работает, функционирует), и каким он мог бы быть. Д.Митчелл отмечает, что современная теория капиталистического

ландшафта требует теории культуры, также как и теории морфологии культурного ландшафта, которые были бы адекватны сложности сегодняшнего мира [24, с. 29].

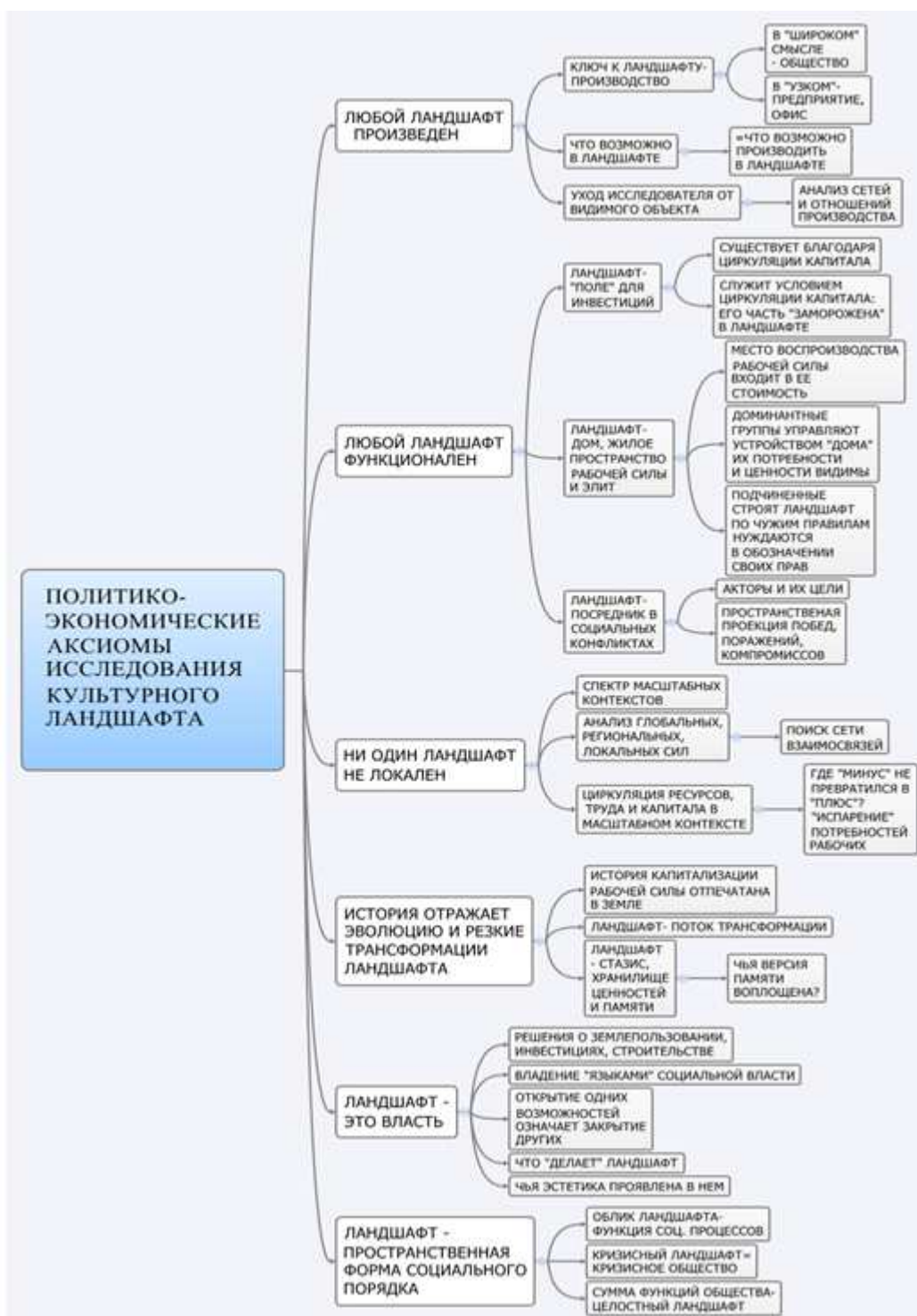


Рис. 2. Новые аксиомы исследования культурного ландшафта Д. Митчелла (рисунок выполнен автором на основе работы [24])

При этом морфология видимого ландшафта может быть информативной лишь в контексте соответствующей теории. Он приводит пример домостроения в раннекапиталистической Англии, которое мало информативно при непосредственном наблюдении. Морфология

этого «построенного» ландшафта совершенно по-другому раскрывается в контексте изменений отношений собственности, инноваций в законодательстве того времени, трансформаций политической власти, индустриализации, роста городов, колониальных процессов.

Д. Митчелл заключает, что нужен другой набор аксиом, поскольку мы нуждаемся в том, чтобы переключиться с «прочтения» значений на выяснение функций. Цель новых аксиом прочтения ландшафта – сформировать новую теоретико – методологическую основу ландшафтных исследований, центром тяжести которой является политическая экономия.

Политико- экономический фокус исследования вводит в сферу культурного ландшафта процессы циркуляции капитала. Правота Д. Митчелла подтверждается тем, что функциональная сторона культурного ландшафта обусловлена в основном процессами материального производства и потребления. Концептуализация пространства на основе теории прибавочной стоимости появилась в эпоху модерна. Акцент на морфологии и облике ландшафта (1940-1950-е гг.) значениях в опыте (1960-1970-е гг.), значениях как семиотической категории (1990-2000-е гг.) способствовал оттеснению политико-экономических аспектов ландшафта на периферию научного дискурса. Усложнение современного общества, его технико-экономической основы и социальной структуры требует возвращения обновленной политической экономии в исследования ландшафта.

В аксиоме 1 подчеркивается, что ландшафт – не столько «наша невольная автобиография» как считал П. Льюис, сколько волевое действие. Эта воля может быть в большей мере социальной, чем индивидуальной, она формируется под влиянием противоречивых социальных процессов, поэтому «ключ» к ландшафту - в отношениях производства. Если мы хотим понять, чем является ландшафт, что он делает, почему выглядит именно так, нужно уделить внимание широким (социетальным) и узким (локальным) аспектам отношений производства, которые всегда исторически и технологически обусловлены, конкурируют друг с другом. Д. Митчелл особо подчеркивает детерминированность ландшафта производством: вопрос «что возможно и невозможно в ландшафте?» сводится к тому, что может быть произведено, что вообще производится на продажу. Анализ производства требует анализа сетей и отношений производства, которые поддерживают их. При этом исследователь пытается уловить невидимые процессы, обуславливающие облик ландшафта.

Аксиома 2 посвящена функциональности ландшафта и его роли в жизни социума. Д. Митчелл отмечает два важных обстоятельства, которые ранее редко привлекали внимание исследователей. Первое состоит в том, что ландшафт – это «поле» для инвестиций, он производится посредством финансового рынка, в котором участвует государство. Все аспекты производства, в том числе – территориальные, вводятся в орбиту циркуляции капитала. Второе заключается в том, что ландшафты и есть предметные условия циркуляции капитала. Капитал только тогда может циркулировать свободно, когда часть капитала «заморожена» в рукотворном ландшафте: «В любой момент построенная среда возникает как палимпсест ландшафтов, сформированных согласно требованиям различных способов производства на различных стадиях исторического развития» [19, с. 233, цит. по: 24, с.35].

Способы производства коррелируют со стадиями развития сознания. Критики справедливо полагали марксистский подход к общественному сознанию и культуре излишне упрощенным, не учитывающим индивидуальный опыт и ценностную сферу личности и социума [11; 17]. Поэтому, по нашему мнению, стадии развития сознания Д.Бека, К.Коуэна, и К.Уилбера [15; 13] могут быть прослежены как параллельные потоки вместе с теорией общественно- экономических формаций.

Следующий аспект функциональности ландшафта исходит из того, что культурный ландшафт – прежде всего жилое пространство, где происходит воспроизводство рабочей силы. Его отражает метафора «Ландшафт как дом». Антрополог Тим Инголд отметил, что ландшафт не противостоит обитателю, это «поле» проявления жизненного опыта и человек организует его, как свою жилую среду [21]. Жилые пространства в политико-экономических подходах рассматриваются как места воспроизводства рабочей силы, а стоимость жилой инфраструктуры входит в стоимость рабочей силы. Высоко квалифицированная рабочая сила может управлять ландшафтом соответственно своему статусу и потребностям, низко квалифицированная, – часто этнические меньшинства или социальные маргиналы – имеет гораздо меньше возможностей. Тем не менее, эти группы также создают ландшафт в соответствии с директивами управленцев, сложившимися культурными предпочтениями и предрассудками. Даже в этом случае потребности маргинализованных слоев в ландшафте должны быть удовлетворены, или хотя бы «обозначены». Ландшафт должен продуцироваться также в виде доступных им товаров и услуг. Д. Митчелл справедливо считает, что формирование ландшафта – необходимое условие для проявления классовых интересов и воспроизводства социально-классовой структуры общества, при этом сам ландшафт выступает в роли посредника в социальных конфликтах.

Аксиома 3 говорит о том, что ни один ландшафт не локален. Д. Митчелл подразумевает спектр контекстов – локальный дополняется региональным и глобальным. При этом глобализационные процессы могут определять облик локальных ландшафтов «глубинки». К примеру, изменения отношений собственности на средства производства, их законодательное регулирование, перемены в жизнеобеспечении (слом старых и появление новых, «регрессирующих» жизнеобеспечивающих паттернов), депопуляция и деградация пахотных земель, закрытие школ и размывание инфраструктуры внесли вклад в сельский ландшафт современной России.

Место происхождения трудовых и иных ресурсов, товаров, их циркуляция высоко значимы. Мировоззрения и ценности трудовых мигрантов определяют их адаптацию к новым условиям жизни. Следующий важный аспект состоит в том, что, к примеру, китайские, среднеазиатские семьи воспитывают детей, которые будут трудиться в России. В ландшафте родных стран для них не предусмотрено удовлетворение ключевых потребностей. Их нужды урезаны, удовлетворение потребностей в образовании, здравоохранении, приемлемом уровне комфорта, общении, не говоря уже о статусно-ролевых и самореализационных интенциях – неполно, оно причудливо микшируется, подстраиваясь под стандарты принимающего общества и его страт. Так, Д. Митчелл доказывает, что калифорнийский ландшафт более тесно связан с мексиканскими ландшафтами, чем со своими пригородами. Социальные вопросы «минусуются» из удаленного ландшафта, но здесь, в месте работы мигрантов, они не превращаются в «плюс» [24]. Получается, что часть жизненно важных потребностей рабочих – мигрантов не удовлетворяются ни на родине, ни в месте занятости. Они «испаряются», создавая социальную напряженность и обостряя противоречия в принимающем обществе.

Аксиома 4 признает важность истории, и практически совпадает по форме с четвертой аксиомой П. Льюиса. «История имеет значение» - повторяет Д. Митчелл, но в фокусе исторической динамики находится функциональность ландшафта. В Калифорнии, согласно Д. Митчеллу, размер ферм, интенсивность производства, набор выращиваемых культур осуществлялись за счет капитализации дешевой рабочей силы: «история этой капитализации отпечатана в земле» [24, с. 41]. Ландшафт, как система объектов, в каждый момент времени порождает определенную структуру, в поддержание которой (либо борьбу с ней) будут вкладываться новые инвестиции. Тем не менее, ландшафт формируется не только состоянием техно-

логии, инноваций и производства, ценности и мировоззрения людей участвуют в этом. «Внутри этого моря (повседневных событий – М.Р.) сложно увидеть, что ландшафт – не только поток, трансформация социальных отношений, но также – стазис, хранилище ценностей, которое можно разрушить огромной гуманитарной и экономической ценой» [24, с. 42]. Ландшафт – хранилище индивидуальной и коллективной идентичности и памяти, его образ может быть капитализирован, чтоб привлечь туристов. Репрезентация истории в ландшафте и всего, что с ней связано, включая идентичность, особенности социального исключения, значений, исторического наследия – не имманентны самому ландшафту, они конструируются акторами под влиянием отношений производства.

Аксиома 5: Ландшафт есть власть. Власть тех, кто решает, что и как будет существовать в нем. Власть действует множеством способов в разных масштабах – от отдельного человека и семьи до межгосударственных отношений. Решения о землепользовании, инвестициях, строительстве – акты социальной власти. Чтобы прочесть ландшафт, требуется «беглость» овладения символами и языками социальной власти. Это предполагает внимание к тому, каким конкретным образом власть выражается в ландшафте, как она, сообразно своим интересам, искажает и «переписывает» историю. Следующее важное замечание Д.Митчелла касается взаимосвязи символики и функций: так, строительство торговых центров не просто выражает культуру потребления, оно помогает производить, стимулирует именно этот тип культуры, открывая для него новые возможности. В такой трактовке объект не является простым выражением определенной культуры, а предполагает процесс ее воспроизводства.

Возникает вопрос о наличии объективных условий производства культурного стереотипа, либо его черт – если демонстрация имеет перформансный, инсценировочный характер, насколько она может быть влиятельна в ландшафте? Речь идет о феномене «культурной инсценировки» в терминах Л.Г. Ионина [4]: не всегда объективные предпосылки предшествуют появлению какого либо феномена или процесса – иногда имитация, творческий поиск создают насыщенный энергетикой подлинного культурный паттерн, который потом «подтягивает» под себя доктринальную и объектную стороны. К примеру, современное неказачество возникло как культурная инсценировка, оживленная идентичность из репертуара прошлого, в обстановке шаткости и перелома эпох, когда старое «Кто я?» потеряло смысл.

Д. Митчелл призывает ответить на вопрос: как ландшафт работает в качестве социальной практики, что он «делает», являясь инструментом власти. Чтобы понять культурный ландшафт как проявление власти, нужно уделить внимание форме и отношениям производства. Эстетика ландшафта должна прочитываться внутри его социального контекста: что «красиво» и «некрасиво» для определенных классов. Поскольку идеологическая роль эстетики могущественна, нужно выяснить, в каком направлении, в чьих интересах она действует.

Заключительная Аксиома 6 декларирует: культурный ландшафт является пространственной формой социального порядка, свидетельством качественных характеристик общества. Д.Митчелл обращает внимание на динамичность пространственных проявлений неравенства, ставя вопрос о том, как господствующая страта использует манипуляции дизайном, расстоянием, границами, стремясь отделить себя от бедности, так эффективно производящей ее богатство. Он доказывает, что заросшие поля, разрушенные фермы, закрытые школы и больницы, не просто результат противоречий и отдельных недостатков - социально- политические процессы действуют, чтобы создать адекватный себе ландшафт. Иными словами, эта разруха и есть функция происходящих процессов.

Кризисный, неустоявшийся ландшафт сочетает слом старых социальных отношений и рукотворной среды с установлением нового порядка. Такой неэстетичный ландшафт функ-

ционален в кризисных условиях. Найдя эти условия, можно выявить акторов, цели и функции ландшафта. В этом – прогностическая сила функционального подхода, когда, планируя вмешательство в ландшафт, мы прогнозируем условия, которые обеспечат его функционирование. Иными словами, конструирование идет «под функции»: новая функция побуждает к преобразованию старого ландшафта. В переходный период становления нового, до выхода этой новой функции в стадию устойчивого «плато» существует эклектичный, нестабильный ландшафт. Сходные исследования велись Мюнхенской функциональной школой: Ф. Шафер, (а впоследствии и К. Руперт) предложили выделить основные потребности (труд, жилье, пропитание, образование, здоровье, транспорт, жизнь в сообществе) и попытаться для каждой найти свое пространство [28]. Эти функциональные зоны - проекции потребностей, суммируются, по замыслу исследователей, в культурный ландшафт. Второй вариант немецкого морфологического подхода представлен работами В. Хартке, который стремился выделить социальные группы, «производящие» ландшафт. Морфофункциональное деление культурного ландшафта объясняется через цели и ценности пространственно локализованных групп [20]. Но каждое место откликается на множество функциональных запросов, выражает множество ценностей, поэтому построение стабильных схем трудно достижимо. В подходе Д. Митчелла экономика, инвестиции, глобализация, социальные процессы, стратификация, исключение «работают» совместно, представляя суммарную функцию и образуя целостный ландшафт. Внимание исследователя фокусируется на реальных социально-экономических конфигурациях, порождающих и порожденных ландшафтом.

Заключение

Политико-экономические вопросы исследования пространства вообще и культурного ландшафта в частности становятся все более актуальными. Если в 1970-е гг. их поднимала лишь небольшая группа радикально ориентированных географов и экономистов, то теперь подобная тематика пронизывает почти все направления зарубежной «новой» и постмодернистской культурной географии и культурной экономики пространства. В первую очередь это связано с усложнением социально-экономической структуры капиталистических, индустриальных и постиндустриальных обществ, неоднозначностью и стремительностью протекающих в них процессов социальной поляризации, неравенства, ассимиляции мигрантов, столкновения локусов архаичных племенных и фрагментов цифровых обществ. Все эти проблемы можно осветить с позиции множества научных «языков»: на «языке» культуры о них говорят географы – гуманисты («аксиомы» Периса Льюиса), сквозь призму социальной справедливости, отношений власти и производства – сторонники политико-экономических подходов («аксиомы» Дона Митчелла). Работоспособные методики изучения культурного ландшафта должны включать оба «языка»: первый описывает опыт личности, культурные традиции, знаки и символы, фокусируется на общем мировоззрении, ценностях и обычаях социума, второй посвящен «работе» объектных и интеробъектных систем, поиску функций, анализу классовых и социальных противоречий, экономической и ресурсной базы территории.

Для отечественных исследователей культурного ландшафта неомарксистские и политико-экономические подходы пока представляют своеобразную “Terra Incognita”: основные интересы сфокусированы на вхождении культуры в пространство. И это не удивительно, учитывая прерывистый и драматичный путь развития культурно – пространственной темы в России: десятилетия административных запретов и «полупринудительное» требование соответствия теоретическому стандарту исторического материализма сделали свое дело. Тем не менее, ведение в научный оборот политико-экономических подходов к исследованию культур-

ного ландшафта является одним из вызовов современности. Вопрос в том, будут ли отечественные ученые иметь теоретико- методологический инструментарий, адекватный сложности пространственных процессов современного отечественного капитализма, либо сконцентрируются на привычных (за два постперестроечных десятилетия) аспектах территориального воплощения культуры. Современная теория культурного ландшафта требует интеграции двух названных «языков». Для этого необходимо «наверстать» отставание в сфере политико-экономических ландшафтных исследований, тем более, что современная российская действительность разворачивается в яркую и контрастную картину столкновения исторических стадий, мировоззрений, хозяйственных укладов и способов производства, конкуренции и сотрудничества различных социальных сил.

ЛИТЕРАТУРА

1. Веденин Ю.А., Кулешова М.Е. Культурный ландшафт как объект культурного и природного наследия // Изв. РАН. Сер. геогр. – 2001. – № 1. – С. 7–14
2. Замятин Д.Н. Культура и пространство: Моделирование географических образов. — М.: Знак, 2006. — 488 с.
3. Замятина Н. Ю. Когнитивная география: предмет и основные понятия // Территориальная структура хозяйства и общества зарубежного мира / Вопросы экономической и политической географии зарубежных стран. Вып. 18. – М.–Смоленск: Ойкумена, 2009.
4. Ионин Л.Г. Основания социокультурного анализа. – М.: Изд- во РГГУ., 1996.
5. Иванова А.А. О комплексных методах изучения традиционного культурного ландшафта // Культурный ландшафт: вопросы теории и методологии исследования / Семинар «Культурный ландшафт»: второй тем. выпуск докл. – М. – Смоленск: Изд-во СГУ, 1998. – С. 26–33.
6. Каганский В.Л. Ландшафт как земное тело человека и его герменеврирование // Логос живого и герменевтика телесности. Постижение культуры: Ежегодник. Вып. 13-14. — М.: Академический проект; РИК. 2005. — с. 575-579.
7. Калуцков В.Н. Этнокультурное ландшафтоведение и концепция культурного ландшафта // Культурный ландшафт: вопросы теории и методологии исследования / Семинар «Культурный ландшафт»: второй тем. вып. докл. – М. – Смоленск: Изд-во СГУ, 1998. – С. 6–13.
8. Калуцков В.Н. Ландшафт в культурной географии. М.: Новый хронограф, 2008, 320 с.
9. Лавренова О.А. Культурный ландшафт: семантика культурно-географических взаимодействий // Изв. РАН. Сер. геогр. – 2003. – № 2. – С. 114–120.
10. Мильков Ф.Н. Человек и ландшафты. Очерки антропогенного ландшафтоведения. – М.: Мысль, 1973.
11. Рагулина М.В. Культурная география: теории, методы, региональный синтез. – Иркутск, Изд-во ИГ СО РАН, 2004. –173с.
12. Стрелецкий В.Н. Культурно-географические факторы регионализации российского пространства// Гуманитарные ресурсы регионального развития (на примере

естественно-природного и культурного наследия), М.: Институт географии РАН, МАРС, Ин-т наследия им. Д.С.Лихачева, 2009, с.28-52

13. Уилбер К. Интегральная психология: Сознание, Дух, Психология, Терапия. М: Издательство АСТ, Издательство Института трансперсональной психологии. 2004. 432 с.
14. Aitken, S. and Valentine, G. (eds) (2006), Approaches to human geography (London: Sage).
15. Beck, D., Cowan K. Spiral Dynamics: mastering values, leadership and change. Blackwell Business, `1996. 569 p.
16. Broek J., Webb J., Geography of mankind. New York: Mc Craw-Hill, 1973.
17. Czepczynski, Mariusz. Cultural Landscapes of Post-Socialist Cities : Representation of Powers and Needs. Abingdon, Oxon, , GBR: Ashgate Publishing, Limited, 2008
18. Duncan J.S. The superorganic in American cultural geography // Annals of the Association of American Geographers, vol. 70. № 2. 1980, p. 283–303.
19. Harvey, D. (1982), The limits to capital (Oxford: Blackwell).
20. Hartke, W. Die socialbrache als Phanomen der Geographischen Differenzierung der Landschaft/ Erdk Bd/ X. H.4.S.257-269.
21. Ingold, T. (1993) 'The temporality of the landscape', World Archaeology, 25: 2, 152 — 174
22. Lewis, P. (1979) Axioms for reading the landscape: some guides to the American scene. In Meinig D (ed) The Interpretation of Ordinary Landscape: Geographical Essays. Oxford University Press, New York, pp 11–32.
23. Mitchell, D. (2001), Cultural geography. A critical introduction (Oxford: Blackwell).
24. Mitchell, D. New axioms for reading the landscape: paying attention to political economy and social justice / J.L. Wescoat, Jr. and D.M. Johnston (eds.), Political Economies of Landscape Change. P.29 -50. Springer 2008
25. Sack, R. (1980) Conceptions of Space in Social Thought. London: Macmillan
26. Sauer K.O. The morphology of landscape. - University California Publ.: Geography. – 1925. – № 2. – p. 19–53. Reprinted in: Human geography. An essential anthology. – Blackwell publishing, UK, Oxford, 1996. p. 296-315.
27. Shurmer-Smith, P. (ed.) (2002), Doing cultural geography (London: Sage).
28. Thomale E. Sozialgeographie. Eine disziplingeschichtliche Untersuchung zur Entwicklung der Antropogtopographie. \ Marburger Geographische Schriften, Helf 53. - Marburg/Lann. – 1972.
29. Zelinsky W. The cultural geography of the United States (Foundation of Cultural Geography Series). –Englewood Clifts, New York: Prentice Hall, 1973.